



वर्ष २ अंक ३३



कृषि-मौसम सल्लाह सेवा बुलेटिन

जारी मिति : १० मङ्सिर २०७३

अवधी : १० मङ्सिर २०७३ — १६ मङ्सिर २०७३

जिल्लाहरू : बाँके, रुपन्देही, बारा, सुर्खेत, जुम्ला

(जारी गर्ने: PPCR/BRCH/AMIS project, MOAD; Agricultural Environment Research Division, NARC and Agro-met Section/MFD, DHM)

मौसमी तथ्यांकहरू

२६ कार्तिक २०७३ देखि २ मङ्सिर २०७३ सम्मको मौसमी अवस्था

	जिल्ला				
	बाँके	रुपन्देही	बारा	सुर्खेत	जुम्ला
कुल वर्षा (मि.मी.)	०.०	०.०	०.०	०.०	०.०
अधिकतम तापक्रम (°सेन्टीग्रेड)को दायरा	२७.५-३२.०	२९.०-३१.९	२९.२-३२.२	२५.२-२८.५	१९.०-२१.९
न्यूनतम तापक्रम (°सेन्टीग्रेड)को दायरा	८.०-१४.४	११.५-१६.०	१०.८-१५.०	७.०-१०.८	(-४.५)-(-२.०)
अधिकतम सापेक्षिक आर्द्रता(%)को दायरा	९०-९८	८०-९७	७३-९३	७१-९६	४३-५७
न्यूनतम सापेक्षिक आर्द्रता(%)को दायरा	३४-५४	३०-३५	४२-५५	४१-४८	१५-२३
हावाको गति (मि/से) को दायरा	१.०-३.५	२.०-३.७५	०.०-४.०	३.७५-५.३३	१.५-२.५
हावाको दिशाको दायरा	उत्तर—पूर्व	उत्तर—पश्चिम	उत्तर—पश्चिम	दक्षिण- दक्षिण-पश्चिम	उत्तर-पूर्व - दक्षिण-पश्चिम

३ मङ्सिर २०७३ देखि ९ मङ्सिर २०७३ सम्मको मौसमी अवस्था

मौसमी विवरण	जिल्ला				
	बाँके	रुपन्देही	बारा	सुर्खेत	जुम्ला
कुल वर्षा (मि.मी.)	०.०	०.०	०.०	०.०	०.०
अधिकतम तापक्रम (°सेन्टीग्रेड)को दायरा	२८.०-३०.०	२७.३-२९.०	२७.८-२९.२	२५.४-२६.३	१९.७-२३.४
न्यूनतम तापक्रम (°सेन्टीग्रेड)को दायरा	९.०-१४.२	१२.५-१४.५	१२.२-१२.८	७.४-९.४	(-२.५)-(-१.५)
अधिकतम सापेक्षिक आर्द्रता(%)को दायरा	९८-९८	९०-९४	८४-९६	७७-८८	४०-५६
न्यूनतम सापेक्षिक आर्द्रता(%)को दायरा	४७-५५	३५-४५	५२-५९	५०-५६	१७-२५
हावाको गति (मि/से) को दायरा	०.०-४.०	०.७५-३.७५	०.०-४.०	३.२५-५.२५	१.२५-३.७५
हावाको दिशाको दायरा	उत्तर - दक्षिण-पश्चिम	उत्तर - पश्चिम	उत्तर - पश्चिम	पूर्व - पश्चिम	उत्तर-पूर्व - दक्षिण

कृषि-मौसम सल्लाह सेवा बुलेटिन, वर्ष २, अंक ३३, १० मङ्सिर २०७३, अवधी : १० मङ्सिर २०७३ - १६ मङ्सिर २०७३

कृषि-सल्लाह

क. मौसमी विश्लेषण

गत हप्ताको समग्र मौसमी विश्लेषण

बाँके: गत हप्ताको दिउँसोको तापक्रम 30.0° सेल्सियस सम्म पुग्यो र न्यूनतम सापेक्षिक आर्द्रता ४७% रह्यो।

रूपन्देही: गत हप्ताको दिउँसोको तापक्रम 29.0° सेल्सियस सम्म पुग्यो र न्यूनतम सापेक्षिक आर्द्रता ३५% रह्यो।

बारा: गत हप्ताको दिउँसोको तापक्रम 29.2° सेल्सियस सम्म पुग्यो र न्यूनतम सापेक्षिक आर्द्रता ५२% रह्यो।

सुर्खेत: गत हप्ताको दिउँसोको तापक्रम 26.3° सेल्सियस सम्म पुग्यो र न्यूनतम सापेक्षिक आर्द्रता ५०% रह्यो।

जुम्ला: गत हप्ताको दिउँसोको तापक्रम 23.8° सेल्सियस सम्म पुग्यो र न्यूनतम सापेक्षिक आर्द्रता १७% रह्यो।

आउँदो हप्ताको मौसमी अवस्था

बाँके: शुरूवातमा सामान्य बदली रहने देखिन्छ। साताको मध्य देखि अन्त्य सम्म आकाश सामान्यतया सफा रहने देखिन्छ। अधिकांश दिनहरूमा दिउँसो तुँवालो लाग्ने संभावना छ। अधिकतम तापक्रम तथा न्यूनतम तापक्रममा सामान्य रूपमा गिरावट आउने संभावना छ।

रूपन्देही: साता भरि नै मौसम सामान्यतया सफा रहने देखिन्छ। अधिकतम तापक्रम तथा न्यूनतम तापक्रममा सामान्य रूपमा गिरावट हुने संभावना छ।

बारा: साताभरि नै मौसम सामान्यतया सफा रहने देखिन्छ। अधिकांश दिनहरूमा दिउँसो तुँवालो लाग्ने संभावना छ। अधिकतम तापक्रम तथा न्यूनतम तापक्रममा सामान्य गिरावट हुनेछ।

सुर्खेत: शुरूवातमा सामान्य बदली रहने देखिन्छ। साताको मध्य देखि अन्त्य सम्म आकाश सामान्यतया सफा रहने देखिन्छ। अधिकांश दिनहरूमा दिउँसो तुँवालो लाग्ने संभावना छ। अधिकतम तापक्रम तथा न्यूनतम तापक्रममा सामान्य रूपमा गिरावट आउनेछ।

ख. बालीनाली

१. धान

- वीउ भण्डारणको लागि सुपर व्यागको प्रयोग गर्नु उपयुक्त हुन्छ। सुपर व्याग उपलब्ध नभएको अवस्थामा चिस्थान कम गराउन धानलाई ३-४ दिन घाममा राम्ररी सुकाएर हावा नछिर्ने भाडो (मेटल बिन, भकारी) मा सेलफस २-३ चक्री प्रति टनको दरले प्रयोग गरी भण्डारण गर्नु पर्दछ।

२. हिउँदे मकै

- मकैको बोट घुँडासम्म आएको बेला गोडमेल र सिँचाई गरिसकेपछि १.७२ के. जी. युरिया प्रति कट्टा वा २.५ के. जी. युरिया प्रति रोपनी का दरले टप ड्रेसिड गर्नुपर्दछ।

३. गहुँ

- तराई र भित्री मधेशका लागि सिफारिस गरिएका बाणगंगा, तिलोत्तमा, विजय, आदित्य, गौतम; मध्य पहाडका लागि सिफारिस गरिएका धौलागिरी, गौरा, डब्लु. के. १२०४, स्वर्गद्वारी, डॉफे, पासाड लहामु र उच्च पहाडका लागि सिफारिस गरिएका धौलागिरी, गौरा, डब्लु. के. १२०४, पासाड लहामु उपयुक्त भएकोले उपलब्ध जातको गुणस्तरीय वीउ ४-४.५ के. जी. प्रति कट्टा वा ५-६.० के. जी. प्रति रोपनीका दरले व्यवस्था गरी लगाउनु उपयुक्त हुन्छ।
- तिलोत्तमा तराई र भित्री मधेश तथा डॉफे मध्य पहाडको सिंचित र असिंचित दुवै क्षेत्रमा लगाउन उपयुक्त हुन्छ।

- तराईमा मंसिर मसान्तसम्म र पहाड/ मध्य-पहाडमा कार्तिक मसान्तसम्म गहुँ लगाउन उपयुक्त मौसम हुने भएकोले उक्त समय भित्र गहुँ लगाई सक्नु पर्दछ। त्यसपछि लगाउदा उत्पादनमा हास आउन सक्छ।
- सापेक्षिक आर्द्रता घटी रहेकोले माटोको चिस्यान उड्ने हुनाले चिस्यान रहँदै गहुँ छर्नु उपयुक्त हुन्छ।
- बीउको उपचार — भाइटाभ्याक्स २- ३ ग्राम प्रति के. जी. का दरले वा बेभिष्टिन/वेनलेट २ ग्राम वा प्रति के. जी. का दरले उपचार गरेर मात्र बीउ छर्नुपर्दछ।
- शुरुमा जग्गा तयारी गर्दा कम्पोस्ट मल २००-३०० के. जी. प्रति कट्टा वा ३००-४५० के. जी. प्रति रोपनीका दरले खेतमा राम्ररी छरी माटोमा मिलाउने र सिंचित जग्गा छ भने जग्गाको अन्तिम तयारी गर्ने बेलामा डी.ए.पी. ३.६ के.जी., युरिया २.९ के.जी., पोटास २.७ के.जी. प्रति कट्टा वा डी.ए.पी. ५.४ के. जी., युरिया ४.४ के.जी., पोटास ४.९ के.जी. प्रति रोपनीका दरले खेतमा राम्ररी छरी माटोमा मिलाए पछि बीउ छर्न शुरु गर्नु पर्दछ।
- शुरुमा जग्गा तयारी गर्दा कम्पोस्ट मल २००-३०० के. जी. प्रति कट्टा वा ३००-४५० के. जी. प्रति रोपनीका दरले खेतमा राम्ररी छरी माटोमा मिलाउने र अंसिंचित जग्गा छ भने डी.ए.पी. ३.६ के. जी., युरिया २.२ के. जी., पोटास १.९ के.जी. प्रति कट्टा वा डी.ए.पी. ५.४ के. जी., युरिया ३.३ के.जी., पोटास १.६ के. जी. प्रति रोपनीका दरले खेतमा राम्ररी छरी माटोमा मिलाए पछि बीउ छर्न शुरु गर्नु पर्दछ।

४. तोरी

- फुल फुल्नु भन्दा अगाडी एक पटक हल्का सिंचाई गरि ३०० ग्राम प्रति कट्टा वा ४५० ग्राम प्रति रोपनीका दरले युरिया मल टप ड्रेसिड गर्नु पर्दछ।

तोरीको करौंते कीरा नियन्त्रण विधि

- लार्भाहरूलाई जम्मा गरी नष्ट गर्ने
- एजाडिराक्टिन ०.०३%, ५ एम.एल प्रति लिटर पानीमा प्रयोग गर्ने
- डेल्टामेथ्रिन २.८%, १ एम.एल प्रति लिटर पानीमा प्रयोग गर्ने (फूल फुलेको बेलामा रसायनिक विषादी प्रयोग नगर्ने)।

५. मसुरो

- सिंचाई सुविधा भएको ठाउँमा मसुरो लगाएको ४५-६० दिनमा पानी नजम्ने गरि एक पटक हल्का सिंचाई दिए राम्रो हुन्छ।

६. अरहर

- अरहर बालीमा कोसामा लाग्ने गवारो (पड बोरर) कीराले प्रत्येक वर्ष आर्थिक क्षती पुर्याउने भएकोले यो कीराको नियमित अनुगमन गर्नु होला।
- बोट ओईलाउने रोगको रोकथामको लागि २ ग्राम बेभिष्टिन वा डेरोसाल (कार्बेन्डाजिम) प्रति लिटर पानीमा घोलेर अरहरको बोट भिजे गरि छर्कनु उपयुक्त हुन्छ।

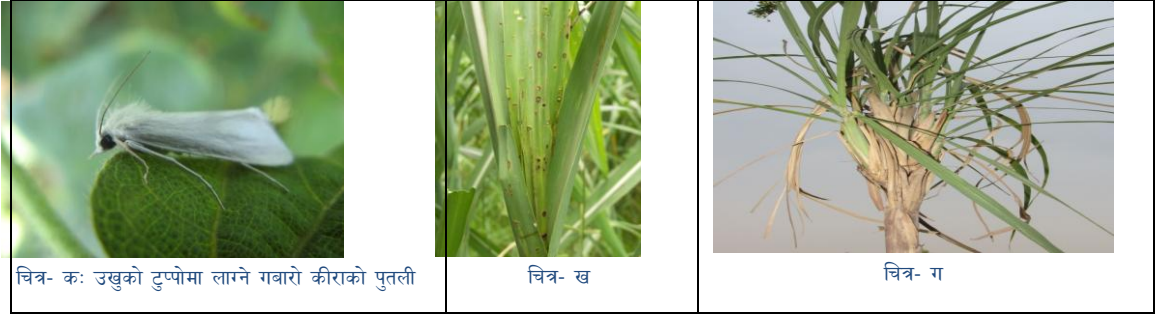
७. उखु

- मौसम चिसो हुँदै गएकोले उखुको फड्के कीराको प्रकोप पनि क्रमशः घट्दै जाने भएकोले कुनै पनि विषादी प्रयोग गर्नुपर्दैन।

उखुको टुप्पोमा लाग्ने गवारो (Sugarcane top borer)

यो समयमा उखु बालीमा यस कीराको प्रकोप देखिने भएकोले नियमित अनुगमन गर्नुहोला।

नोक्सानीको लक्षण: नयाँ गुबो मर्ने, शुरुमा पातको मूल नसामा (mid-rib) सेतो रङको स-साना सुरंगहरू देखिन्छ, जुन ३/४ दिन पछि रातो रंगको हुन्छ। नयाँ निस्केको पातहरूमा पातको मूल नसा (mid-rib) को दुवैतिर समानान्तर प्वाल (Parallel shot hole) हरु देखिन्छ (चित्र ख)। यसको प्रकोप बढ्दै गएमा मूल हाँगाबाट धेरै हाँगाहरू निस्कन्छ (चित्र ग)।



चित्र- क: उखुको टुप्पोमा लाग्ने गवारो कीराको पुतली

चित्र- ख

चित्र- ग

८. आलु

- हिउँदमा सिँचाई गर्न नसकिने जग्गामा आलु लगाउँदा छापोको व्यवस्था गर्नुहोस्।
- तराईमा सिफारिस गरिएका जातहरू- कुफ्रि सिन्दुरी, खुमल रातो २, खुमल सेतो १, खुमल उज्ज्वल, खुमल उपहार र पहाडमा सिफारिस गरिएका जातहरू- कुफ्रि ज्योति, डेजिरे, जनकदेव, खुमल उज्ज्वल र खुमल उपहार मध्ये उपलब्ध जातहरूको गुणस्तरीय बीउ ५० किलो प्रति कट्टाका दरले व्यवस्था गर्नुपर्दछ।
- बियाँबाट खायन तथा बीउ उत्पादनको लागि एच.पि.एस. — II/67, एच.पि.एस. —7/67 जातहरू ५ ग्राम प्रति जातका दरले व्यवस्था गर्दा १ रोपनी या डेढ कठ्ठा जग्गामा बेर्ना सार्न पुग्छ।
- आलु बालीलाई खुम्चे कीराबाट जोगाउन राम्ररी पाकेको बुर्बुराउँदो गोबर मल वा कम्पोष्टको व्यवस्था गर्नुहोस्।
- डि ए पि ७.३ के. जी.; युरिया ४.७ के. जी.; म्युरेट अफ पोटास ३.३ के. जी. र कम्पोष्ट वा गोठेमल १००० के. जी. प्रति कट्टाका दरले व्यवस्था गर्नुपर्दछ।
- दानाको सबै आँखामा हरिया, छोटा र मोटा टुसाहरू निस्केको आलु लगाउँदा उत्पादन राम्रो हुन्छ।
- उच्च पहाडमा भण्डारणमा राखिएको आलु समय-समयमा निरीक्षण गर्नुहोस्।
- आगामी साताको शुरूवातमा सामान्य बदली रहने, तापक्रममा गिरावट आउने तथा अधिकांश दिनहरूमा दिउँसो तुँवालो लाग्ने संभावना भएकोले आलुमा देखिन सक्ने अगौटे डडुवा रोगको व्यवस्थापनको लागि *मेन्कोजेव (डाईथेन-एम - ४५)* २ ग्राम प्रति लिटर पानीमा मिसाई पुरै बोट भिज्ने गरि छर्कनु पर्दछ।

९. फलफूल बाली

- केराको बोट ओइलाउने रोग लागेमा व्याक्टेरिया वा दुसी के बाट लागेको हो भनी प्राविधिकबाट जाँच गराई पत्ता लगाउनुपर्दछ। यदि दुसिबाट लागेको हो भने *कपरअक्सिक्लोराइड* २-३ ग्राम प्रति लिटर पानीमा घोलेर १० दिनको फरकमा ३ पटक जरा भिजाउनुपर्दछ। यदि व्याक्टेरियाबाट ओइलाउने रोग लागेको भएमा कासु-बी (कासुगामाईसिन) १ ग्राम प्रति लिटर पानीमा घोलेर १५ दिनको फरकमा २-३ पटक जरा भिजाउनुपर्दछ।
- केराको बोट ओइलाउने (पनामा रोग) देखिएमा रोग लागेको बोट विरुवा उखेलेर हटाउने, नयाँ विरुवा सार्नको लागि रोग नलागेको क्षेत्रबाट ल्याउने तथा कार्बेन्डाजिम (बेभीष्टिन) १ लिटर पानीमा २ ग्राम घोली बोटको फेद भिजाउने तथा पातमा छर्नुपर्दछ। वा *कपर अक्सिक्लोराइड* २ ग्राम प्रति लिटर पानीमा घोली बोट र जरा भिज्ने गरि छर्नुपर्दछ।
- केराको बोट/थाममा लाग्ने घुन कीराको नोक्सानी कम पार्न बगैँचाको सरसफाई गर्ने, एउटा गाँजमा ३ वटा सम्म मात्र बोट राख्ने र प्रत्येक गाँजमा क्लोरपाइरीफस (*Chlorpyrifos 4% GR*) ३० ग्राम गाँजको वरिपरि रिड आकारमा कुलेसो बनाई माटोमा राम्रोसंग मिलाईदिनु पर्दछ।
- यस मौसममा केरामा गवारो देखिन सक्ने भएकोले बगैँचाको सरसफाई गर्ने, घरि काटि सकेपछिका टुटाहरूलाई नष्ट गर्ने, कीरालाई ड्र्याप गरि नष्ट गर्नुपर्दछ। कीराको प्रकोप बढि भएमा बोटको कापमा वा गुवोमा कार्बोफ्युरान ५-७ ग्राम राख्नु पर्दछ।
- केराको गवारो (*Rhizome Weevil*) को व्यवस्थापनको लागि फल टिपी सकेपछि रहेको केराको थामलाई सफा पारेर व्यवस्थापन गर्नुपर्दछ र बगैँचा सर सफाई गर्नुपर्दछ। कीरालाई पासो बनाई आकर्षित गरी नष्ट गर्न सकिन्छ त्यसको लागि केराको थामलाई ८-१० ईन्चको टुक्रा काटेर तीन वटा टुक्रा-टुक्राको विचमा स-सानो

कृषि-मौसम सल्लाह सेवा बुलेटिन, वर्ष २, अंक ३३, १० मङ्सिर २०७३, अवधी : १० मङ्सिर २०७३ - १६ मङ्सिर २०७३

दुङ्गा (कंक्रीट) राखेर तयार पार्ने र ठाँउ-ठाँउमा राखेर प्रत्येक दिन यसको अवलोकन (monitoring) गरी द्र्याप भएको कीरा नष्ट गर्नुपर्दछ।

- आँपमा आँपको विकृति रोग (म्याङ्गो मालफर्मेशन) देखिएका छन् भने रोगी कलिला हाँगाहरू काटछाँट गरेर जलाउनुपर्दछ। साथै १ ग्राम एन ए ए (न्यापथालिन एसिटिक एसिड) प्रति ५ लिटर पानीमा घोली बोटको पात भिज्ने गरी छर्नुपर्दछ। एन ए ए घोल तयार गर्दा अँध्यारोमा गर्नुपर्दछ अन्यथा सूर्यको किरणले हर्मोनको असर निस्तेज गरिदिन्छ।
- आप, लिची, कागती फलफूलमा १०% को बोर्डोपेष्ट तयार गरी मुल काण्डको फेदमा लगाउनुहोस।
- कागतीका बोटहरूमा कल्ले कीरा, पतेरो, नयाँ पालुवामा लाग्ने लाही, पात खाने लाभ्रे, सुलसुले आदि लाग्न सक्ने भएकोले नियमित अनुगमन गर्नुपर्दछ।
- कागतीमा लाहि कीराको प्रकोप बढि भएमा पातहरूमा कालो दुसी देखिने हुनाले रोकथामको लागि सर्वो वा एट्सो तेल १० एम एल प्रति लिटरका दरले घोली पात भिज्ने गरी छर्नु पर्दछ।

१०. तरकारी बालीहरू

- नर्सरी ब्याडमा बेर्ना उम्रिन थालेको भए छापो हटाउनु होला। नर्सरी ब्याडमा बेर्ना उमाने समयमा फेद काट्ने कीरा र बेर्ना कुहिने रोग लाग्न सक्ने भएकोले नर्सरी ब्याडको नियमित निरिक्षण गर्नुहोला। फेद काट्ने कीरा र बेर्ना कुहिने रोगको व्यवस्थापन गर्न क्लोरपाईरीफोस १६% ई. सी. (Chlorpyrifos 16% EC) को ०.५ एम. एल. र कार्बेन्डाजिम (बेभिष्टिन) ५०% डब्लु. पि. को १ ग्राम प्रति लिटर पानीमा घोली स्प्रेयर बाट नर्सरी ब्याड भिज्ने गरी छर्नु पर्दछ।
- हिउँदे तरकारीहरूको नर्सरी ब्याड तयार गर्दा जग्गा खनजोत गरि फर्मलिन १ भाग ५० भाग पानीमा घोली जमिन भिज्ने गरि हालेर प्लाष्टिकले ३ दिनसम्म ढाकि माटो उल्टाई पल्टाई गरि १-२ हप्तासम्म जमिन खुल्ला छोड्नुपर्दछ।
- नर्सरी ब्याडमा बीउ राखेपछि प्लाष्टिकको छापो बनाउनुपर्दछ तर बेर्ना उम्रिसकेपछि दिनमा उघार्ने र राती तथा पानी परेको बेला उक्त छानो ओढाउनु पर्दछ।
- बन्दाको पुतलीले पातको तल्लो भागमा समुहमा पहेलो रंगको फुल पार्दछ र सुरुको अवस्था का लाभ्राहरूले एकै स्थानमा रहेर नोक्सानी पुर्याउछ, यस्ता फुल र लाभ्राहरूलाई जम्मा पारी नष्ट गर्नु पर्दछ।
- भण्टाको डाँठ तथा फलको गवारो व्यवस्थापनको लागी गवारोको कारण ओईलएको मुन्टा, पात तथा फल टिपी करीव १ फुट गहिरो खाडलमा पुर्ने वा जलाउने। क्लोरानट्रानिलिप्रोल (कोराजेन) १८.५ इ.सि., ०.२ मि.लि. प्रति लिटर पानीमा मिसाई साँझपख छर्नु पर्दछ।
- काउली, बन्दा लगाएको १५-२० दिनमा एक चोटी र अर्को ३०-३५ दिन पछि फेरी ७-१० ग्राम यूरिया (१चम्चा) प्रत्येक बोटको वरिपरि घेरा बनाई राखी पुर्नुपर्दछ। यसरी दोश्रो टपड्रेस गरिसकेपछि सिँचाई गर्नुपर्दछ।
- काउली, बन्दा, ब्रोकाउली सरिसके पछि फेद काट्ने कीरा र जरा कुहिने रोग लाग्न सक्ने भएको कारणले क्लोरपाइरिफस २०% ई.सी १ एम. एल. प्रति लिटर र कार्बेन्डाजिम (बेभिस्टिन) ५०% डब्लु. पी. को १ ग्राम प्रति लिटर पानीमा घोली स्प्रेयरबाट बिरुवाको फेदमा जरा भिज्ने गरि छर्नु पर्दछ।

गोलभेडा बालीमा काँटछाँट गर्ने तरीका

गोलभेडा खेती गर्नु अघि बाली अग्लो वा छोटो कस्तो किसिमको हो भन्ने जानकारी हुनुपर्दछ। होचो खालको गोलभेडा हो भने भुँई छुने पातहरू मात्र काँटछाँट गर्नु पर्दछ। अग्ला हुने गोलभेडा भए विरुवा रोप्ने दूरी अनुसार काँटछाँट गर्नु पर्दछ। विरुवा लगाउने दूरी ६०x६० से मी छ भने ३ वटा हाँगा राखेर अरु कापबाट आउने हाँगाहरू सानैमा चिमोट्नु पर्दछ। यदि ४०x४० वा ४०x ६० से मी मा लगाउने भए दुई वटा हाँगा मात्र राखी अरु हाँगाहरू सानैमा चिमोटेर फाल्नु पर्दछ। यसले गर्दा रोग कीराको प्रकोप कम हुनुका साथै यसले गर्दा रोग कीराको प्रकोप कम हुन साथै गुणस्तरीय फलको उत्पादन लिन सकिन्छ।

लाही कीरा (एफीड)

- १ भाग गाईको गहुँत र ४ भाग पानी मिसाएर रातभरी राखेर लाही लागेको ठाँउमा भिज्ने गरी भोलीपल्ट छर्कनु राम्रो हुन्छ।
- मालाथियन ५० इ.सी., २ एम. एल.. प्रति लिटरको दरले पानीमा मिसाई लाही लागेको ठाँउमा भिज्ने गरी छर्कनु उपयुक्त हुन्छ।
- नयाँ पालुवामा लाही, लिफ माईनर, सुलसुले लाग्ने भएमा सबई वा एट्सो तेल १५ एम. एल.. प्रति लिटर पानीमा मिसाई १५ दिनको फरकमा छर्नु उपयुक्त हुन्छ।

११. अन्य

- खेतबारीमा देखिने सबै कीराहरू हानिकारक हुदैनन्। तसर्थ कीरा देखिने बित्तिकै विषादीको प्रयोग नगरौं। मित्रजीव कीराहरू जस्तै माकुरा, गाइने कीरा, सात थोप्ले खपटे कीरा, बारुला, नमस्ते कीरा (प्रेड्ङ मेन्टीड) देखिएमा तिनीहरूको संरक्षण र सम्बर्धन गरौं।
- कीराको प्रकोप बढी भएमा डाइक्लोरभस ७६ इ. सी. (नुभान) अथवा मालाथियन ५० इ.सी., २ मि.लि. प्रति लिटरको दरले पानीमा मिसाई कीरा लागेको ठाँउमा भिज्ने गरी साँझपख छर्कनु होला।

ग. पशुपालन

- दुधालु गाईवस्तुलाई थुनेलो (Mastitis) को समस्याबाट बचाउन गोठ सफा र सुग्घर राख्नुहोस्। साथै ग्लिसिरिन र पोभिडिन आयोडिन १:९ को अनुपातमा बनाइएको झोलमा दुध दुहिसकेपछि ३० सेकेण्डसम्म थुन डुबाउनु (Teat dipping) पर्दछ। यसबारे विस्तृत जानकारी अनुसूची-३ मा दिइएको छ।
- बाखाको मोओलाको लागि ५% पोभीडिन आयोडिन वा १% कपर सल्फेट वा २% बोरिक एसिडको झोल वा १% पोटासको घोलले मुख सफा गर्नु उपयुक्त हुन्छ। मोओलाको भाइरस घाउ, चोटपटक लागेको वा काटेको ठाँउबाट मानिसमा सर्न गई त्यस्तै प्रकारको घाउ खटिरा आउन सक्ने हुनाले त्यस्तो रोगी बाखालाई घाउ चोटपटक नलागेको मान्छे वा पन्जा लगाएर स्याहार सुसार गर्नुपर्दछ।
- पि.पि.आर रोग लागेका बाखाको आँखा, नाक, मुख (थुनुनो) मनतातो पानीमा सफा कपास भिजाई दिनमा २ पटक सफा गर्नुपर्दछ। साथै ५% बोरो-ग्लिसिरिनले मुख सफा गर्नु लाभदायी हुन्छ। सहायक संक्रमण रोकथाम गर्न अक्सीटेट्रासाइक्लिन वा सेट्रिक्वजोन समूहका औषधी प्रयोग गर्नुपर्दछ। पि.पि.आर रोग लाग्न नदिन ३ महिना भन्दा माथिका भेडा-बाखामा सो रोगको भ्याक्सिन लगाउनु उपयुक्त हुन्छ। यसको भ्याक्सिन जिल्ला पशु सेवा कार्यालयमा निःशुल्क उपलब्ध हुन्छ।
- पशुहरूमा लाग्ने खोरेत तथा नाम्ले/माटे रोगको बारेमा अनुसूची-१ मा विस्तृतमा दिइएको छ।
- माछा पोखरीमा अक्सिजनको मात्रा बढाउन हावा यन्त्र (aerator) को प्रयोग गर्नुपर्दछ।
- माछामा इ. यु. एस. रोग लागेमा घरपोत्रे चूना १५ के. जी. प्रति कट्टाको दरले हाल्नुपर्दछ। रोगको प्रकोप हेरी १ महिनाको अन्तरालमा बढीमा तीन पटक चूनाको प्रयोग गर्नुपर्दछ।
- माछामा लाग्ने लर्निया र आर्ग्युलस (माछाको जुम्रा) को उपचारको लागि ड्युरोक्लिन ३० एम. जी. प्रति के. जी. को दरले दानामा राखेर खान दिनुपर्दछ। साथै माछाको घनत्व (stocking density) कम गर्ने, पोखरिभिन्न ठाँउ-ठाँउमा बाँस गाड्ने र उक्त बाँसलाई ३-४ दिनको अन्तरमा झिकेर सफा गर्ने र सुकाउने, पोखरी सफा राखेर र माछा पोखरीको फोहोर पानी हटाई सफा पानी राख्नुपर्दछ।
- माछा पोखरीमा एमोनियाको मात्रा बढी भएमा पोखरीमा माछाको घनत्व (stocking density) कम गर्ने, दानाको मात्रा घटाउने, पानीको गहिराई बढाउने, एरेटरको संख्या बढाउने आदी गर्न सकिन्छ। मरेका माछालाई तत्काल हटाउनुपर्दछ। अपरान्हमा अत्याधिक पि एच (pH) हुने गरेको भए चूना प्रयोग गर्दा केही लाभदायी हुन्छ।

- एमोनियाको मात्रा १ पिपिएम (PPM) छ भने पोखरीको २५% पानी विस्थापन गर्नुपर्दछ। एमोनिया २.५ पिपिएम (PPM) वा बढी भएमा माछालाई अर्को पोखरीमा सार्नुपर्दछ।
- जनावरलाई सरुवा रोग सर्न नदिनको लागि गोठ वा खोरको गेटमा खुट्टा डुवाउने क्षेत्र (Foot bath) को व्यवस्था गर्नुपर्छ। उक्त Foot bath मा ५ - १० प्रतिशतको फिनेल पानी वा १ प्रतिशतको पोट्यासियम परम्यांगनेट वा ०.१ प्रतिशतको एक्रीफलाभिन वा ७ % चून पानी नियमित रूपमा राख्नु पर्दछ।
- पशुहरूमा प्रयोग हुने खोपहरूको लागि जिल्ला पशु सेवा कार्यालयमा सम्पर्क राख्नुहोस्। खोप सम्बन्धी विवरण अनुसूची-२ मा राखिएको छ।
- ब्रोइलर कुखुराहरूलाई उमेर अनुसार फरक किसिमको तापक्रम आवश्यक हुन्छ। सुरुको अवस्थामा १५° फरेनहाइट तापक्रम आवश्यक पर्छ र क्रमशः प्रत्येक हावा ५° फरेनहाइट तापक्रम को दरले ७५° फरेनहाइट तापक्रम नपुग्दा सम्म घटाउँदै लैजानु पर्छ। जाडो वढेमा या शितलहर चल्ने अवस्थामा (Hovers) वक्ती/चिमहरू बालेर कोठाको तापक्रम सन्तुलित राख्न सकिन्छ।
- फुल पार्ने कुखुराहरूको चिसोको कारणले अचानक अण्डा उत्पादनमा हास हुन सक्ने हुनाले (चिम) राखेर कोठाको तापक्रम सन्तुलित राख्नु पर्दछ। फुल पार्ने समुहको कुखुरालाई २१-२४° सेल्सियस तापक्रम सबैभन्दा उत्तम हुन्छ।
- जाडोयाममा उचित खोर व्यवस्थापन गर्न चाहिने तापक्रम अनुसूची-४ मा दिइएको छ।

घाँसेवाली

- हिउँदै घाँसको लागि जग्गाको अन्तिम तयारीको बेलामा कम्पोष्ट मल २०० के. जी, डी.ए.पी. ३.६ के. जी, युरिया २.१ के. जी, म्युरेट अफ पोटास १.३ के. जी प्रति कट्टाका दरले माटोमा मिलाउन उपयुक्त हुन्छ।
- जै घाँसको हकमा ४ के. जी बीउ प्रति कट्टाको दरले उपलब्ध भएसम्म अमृतधारा नभएमा नेत्र, कामधेनु, गणेश, पार्वती आदि जातको जै मंसिर महिनाको तेस्रो हप्ताभित्रै छर्न उपयुक्त हुन्छ। साथै जै घाँससँग केराउ अथवा भेच ०.५-१ के. जी. प्रति कट्टाको दरले मिसाएर छर्दा घाँसको उत्पादन तथा गुणस्तरमा वृद्धि हुन्छ।
- बर्सिम घाँसको हकमा १ के. जी. बीउ प्रति कट्टाको दरले ग्रिन गोल्ड जातको बर्सिम मंसिर महिनाको अन्तिमसम्म छर्न सकिन्छ। बर्सिमको बीउ राइजोबियमले उपचार गरि छर्न उपयुक्त हुन्छ।

अनुसूची-१: पशुहरुमा लाग्ने खोरेत तथा नाम्ले/माटे रोग सम्बन्धी विवरण

खोरेत रोग

खोरेत रोग खास गरेर खुर फाटेका जनावरहरु जस्तै- गाई, भैंसी, भेडा, बाखा तथा बंगुरमा लाग्ने गर्छ। यो रोग वर्षायाम सकिएपछि र चाडवर्षको बेलामा पशुहरुको अनियन्त्रित ओसार पसारका कारण खोरेत रोगको संक्रमण बढ्न सक्छ। त्यसकारण यो रोगको महामारी फैलिन नदिन अनुसूची-२ मा दिएको खोप तालिका अनुसार आफ्ना पशुवस्तुहरुमा खोप लगाउनु होला।

- खोरेत रोगको लक्षण विशेष गरि पशुको खुरवरिपरी, मुखको भित्रि भागमा र कल्चौडामा साना-साना विमिरा जस्तो मसिनो फोका देखिने हुँदा लक्षण देखिएका पशुहरुलाई बथानबाट अलग्गै छुट्टाएर राख्नुहोला।
- पशुहरुमा खोरेत रोग लागेको शंका लागेमा नजिकैको पशु उपसेवा केन्द्र, पशु सेवा केन्द्र वा जिल्ला पशु सेवा कार्यालयमा जानकारी गराउनु होला।

उपचार

यो विषाणुबाट हुने रोग भएको कारण कुनै खास उपचार छैन तर लक्षण अनुसार उपचार गर्दा नोकसानबाट बच्न सकिन्छ।

- सर्वप्रथम मुखको घाउलाई मनतातो पानीमा २ प्रतिशतको फिटकिरीको झोल बनाई मुख सफा गर्ने।
- खुट्टाको घाउलाई ०.५ प्रतिशत फर्मालिनको झोल बनाई सफा गर्ने।
- थुनमा आएको घाउलाई २ प्रतिशत वोरिक एसिडको झोल बनाई सफा गर्ने तथा वेटाडिन मल्हम ओभानो पारी लगाउने।
- खुट्टा तथा मुखको घाउ छिटो निको पार्न सल्पाडिमाइडिन वा एण्टीवायोटेक्सको रूपमा २०'४० लाख यूनिट सम्म स्ट्रेप्टो पेनिसिलिन वा २'२.५ ग्राम सम्मको एम्पीसिलिन + क्लोकजासिलिन ५'७ दिन सम्म मासुमा सुई दिने। साथै एभिल र दुखाई कम गर्ने सुई १० मि.ली को दरले मासुमा सुई दिने।
- कीरा पर्न गएको खुट्टाको घाउलाई मन तातो पानीमा पोटासराखी सफा गर्ने तथा कीरा मार्न तारपिनको तेल घाउमा राख्ने तथा एण्टीसेप्टिक मल्हम घाउमा लगाउने।

रोकथाम

- रोगी पशुलाई तुरुन्त शंका हुनासाथ अलग्गै राख्ने।
- मुखको घाउलाई असर नपर्न दिनको लागि पिउने आहारा खोले, भातको माड वा अन्य झोल खाने कुरा दिने।
- गोठलाई फिनेल पानीले छर्कने।
- स्वास्थ्य पशुहरुलाई रोग विरुद्ध खोप लगाउने। खोप लगाउदा रक्षा नामक इण्डियन भ्याक्सिन २ मि.ली ६ महिना भन्दा माथी उमेर भएका पशुमा छाला मुनी (S/c) सुई दिने।
- ट्राईभेट भ्याक्सिन पनि विभिन्न ओषधी कम्पनीहरुले निकालिएको बजारमा पाइन्छ, जुन चरचरे, भ्यागुते, तथा खोरेतको विरुद्ध निकालिएको खोप हो, तर त्यसले विषाणुको प्रकोप चारैतिर भएमा रोगबाट पूर्ण रूपमा पशुलाई (रोगबाट) बचाउन सक्दैन, तसर्थ खोरेत कै मात्र कम गर्ने भ्याक्सिन कृषक वर्गहरुलाई पशुमा खोप लगाउन सल्लाह दिइन्छ।
- एफ.एम.डी. पोलिभ्यालेन्ट भ्याक्सिन (FMD Poly Valent Vaccine) गाई—भैंसी, बाच्छा पाडालाई १० एम.एल. तथा भेडा—बाखा, बंगुरलाई ५ एम.एल. छालामुनि सुई दिने।

नाम्ले / माटे रोग

- धान काटेर झरेपछि बाँकी रहेको पराल पशु वस्तुको आहाराको रूपमा प्रयोग गरिन्छ। पराल आहाराको रूपमा प्रयोग गरेर सँगै सँगै नाम्ले रोगको प्रकोप पनि बढ्न जान्छ। त्यसकारण नियमित रूपमा आफ्ना पशुहरुमा नाम्लेको परजिवी रहेको वा नरहेको थाहा पाउन आफ्नो नजिकैको पशु उपसेवा केन्द्र, पशु सेवा केन्द्र वा जिल्ला पशु सेवा कार्यालयमा गई गोबर परिक्षण गराउनु होला।

कृषि-मौसम सल्लाह सेवा बुलेटिन, वर्ष २, अंक ३३, १० मङ्सिर २०७३, अवधी : १० मङ्सिर २०७३ - १६ मङ्सिर २०७३

- यदि पशुहरुमा नाम्लेको परजिवी देखिएमा निम्न अनुसारको उपचार गर्नु होला ।
- अक्सिक्लोजनाइड (Oxyclozanide) १० मि.ग्रा. प्रति किलो शारीरिक तौल अनुसार एक पटक खान दिनु होला । १ ग्राम बोलस प्रति १०० किलो शारीरिक तौल अनुसार तथा झोल औषधी ३०० किलो शारीरिक तौल भएका पशुलाई ९० एम.एल. एकपटकमा खान दिनु होला । भेडा बाखालाई २०० मि.ग्रा. को एक ट्याब्लेट प्रति १३ किलो शारीरिक तौल अनुसार खान दिनुहोला । यी औषधीहरु दुहुना, ब्याउने सबै प्रकारका पशुमा दिन सकिन्छ ।
- ट्राइक्यालबेन्डाजोल (Tricalbendazole) १२ मि.ग्रा. प्रति किलो शारीरिक तौल अनुसार खान दिँदा निकै प्रभावकारी हुन्छ । ९०० मि.ग्रा. को एक बोलस प्रति ७५ किलो शारीरिक तौल अनुसार खान दिनु होला । २५० एम. जी. को १ ट्याब्लेट १५ किलो शारीरिक तौल भएक भेडा बाखालाई खान दिनु होला । दुहुना ब्याउने सबै प्रकारका पशुहरुमा दिने सकिन्छ ।
- लिभर टोनिक झोल वा पाउडर ठूलो पशुलाई ४०—६० ग्राम, सानो पशुलाई १५—२० ग्राम दैनिक खान दिनु होला ।

अनुसूची-२: पशुहरुमा प्रयोग हुने खोप सम्बन्धी विवरण

- भ्यागुते रोग विरुद्ध
खोप लगाउने उमेर: ४ महिना त्यसपछि प्रत्येक ६ महिनामा
मात्रा: साना पशु — ३ एम. एल.; छाला मुनि
ठूला पशु— ५ एम. एल. ; छाला मुनि वर्षको २ पटक
- चरचरे रोग विरुद्ध
खोप लगाउने उमेर: ४ महिना त्यसपछि प्रत्येक ६ महिनामा
मात्रा: साना पशु —३ एम. एल.; छाला मुनि
ठूला पशु— ५ एम. एल.; छाला मुनि वर्षको २ पटक
- भ्यागुते र चरचरे रोग विरुद्ध (संयुक्त खोप)
खोप लगाउने उमेर: ४ महिना त्यसपछि प्रत्येक ६ महिनामा
मात्रा: साना पशु —३ एम. एल.; छाला मुनि
ठूला पशु— ५ एम. एल.; छाला मुनि वर्षको २ पटक
- खोरेत रोग विरुद्ध
खोप लगाउने उमेर: ४ महिना त्यसपछि प्रत्येक ६ महिनामा
मात्रा: ३ वा ५ वा १० एम. एल.; छाला मूनि वा तेलयुक्त खोप भएमा मासुमा
- पटके रोग विरुद्ध
मात्रा: १ एम. एल.; छाला मुनि वर्षको १ पटक रोग देखिएको ठाँउको वरिपरि ।

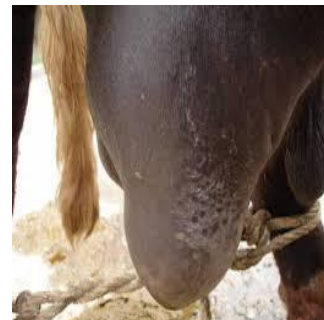
अनुसूची-३: थुनेलो रोग बारे जानकारी

परिचय

- कल्चौडो सुनिनु वा दुधको गुणमा फरक पर्ने अवस्थालाई थुनेलो भनिन्छ ।
- पोथी जातका गाई, भैसी, भेडा, बाखा, घोडा आदि सबै जसो जनावरहरुलाई हुन सक्दछ ।
- यो नेपालमा देखिने एउटा सामान्य रोग हो र खासगरी पशुहरु ब्याउने वित्तिकै देखिन्छ ।
- थुनेलो रोग धेरै किसिमका जिवाणुहरुको कारणबाट हुन्छ । यदि गोठ, थलोमा राम्रो सरसफाई भएको छैन भने जनावर ब्याएको समयमा विभिन्न किसिमका जिवाणुहरु कल्चौडोमा थुनबाट प्रवेश गर्दछ ।
- रोग लागि सकेपछि आर्थिक दृष्टिकोणले निकै घाटा हुन जान्छ र करिब २५ प्रतिशत जति उत्पादन घटाउँदछ ।
- थुनेलो रोग लागेको दुध मानिसले खाएमा जिवाणुको कारणबाट मानिसमा पनि अनेक किसिमका रोगहरु लाग्ने प्रवल संभावना हुन्छ ।

रोगको प्रमुख लक्षणहरू

- व्याएको वस्तुहरूको कल्चौडो सुनिनु, छुँदा दुखेको अनुभव गर्नु र तातो हुनु।
- दुध नदिनु, कल्चौडो र थुन साहो हुनु, दूधको गुणस्तरमा हास आउनु, दूधमा रगत मिसिएको रातो वा जमेको लेघ्राहरू (टुक्रा) देखिनु।
- यदि उपचार गर्न ढिला भएमा भित्र पाक्दछ र पिप पनि आउँदछ।
- यदि थुन मात्रै सुन्निएको भए शुरुमा दुध राम्रो हुन्छ तर थुन सुन्निएकोले दुध दुहन गाहो पर्दछ।
- अति तिव्ररूपमा भएमा पशुलाई ज्वरो आउने, झोक्रिने, खाना नखाने हुन्छ।
- समयमा उपचार नभए थुन बन्द हुन्छ र दुध नआउने र पुरा कल्चौडो नै खत्तम हुने संभावना हुन्छ।



रोग निदान र पहिचान

- दुई तरिकाबाट यो रोगको निदान गर्न सकिन्छ।
- माथिका लक्षणको आधारमा
- दुधलाई प्रयोगशालामा परिक्षण गराएर (CMT test बाट)

उपचार

- दुध बेला बेलामा (सामान्य भन्दा धेरै पटक) दुहुनु पर्दछ ताकि कल्चौडोमा पर्ने दवाव कम होस।
- यदि दुध आएको छैन भने किटाणु रहित पारेको थुन भित्र राख्ने नलि (जसलाई Teat syphon/Teat canula भनिन्छ) थुनमा भित्र घुसाउने र भित्रिएको दुध सबै निकाल्ने।
- सबै दूध निकालेपछि क्यानुलालाई बाहिर निकाल्नु पर्दछ, कल्चौडो र थुनलाई विहान बेलुका राम्रोसंग सेकी दिने।
- यदि दूध पानी जस्तो रगत मिसिएको पिप जस्तो भएमा जिवाणुको कारणबाट थुनेलो भएको रहेछ भनी बुझ्नु पर्दछ। त्यस्तो अवस्थामा पशुलाई एन्टीबायोटिक सुई दिने सबै दुध निखारेर मात्र औषधि थुनमा राख्नु पर्दछ।
- नसुन्निने, नदुखे सुई दिने र विभिन्न प्रकारका मल्लम पाइन्छ ति मध्ये कुनै एक लगाईदिने गर्नु पर्दछ।
- त्यस्तो अवस्थामा पशुलाई राम्रो दानापानी दिनु पर्छ।

ध्यान दिनु पर्ने कुराहरू

- दुध दुहुने मान्छेले नड० नपाल्ने र हात सफा राख्ने गर्ने।
- दैनिक दुध दुहुनु भन्दा पहिले कल्चौडो सफा गर्ने।
- प्राविधिकले दिएको सल्लाह पूर्णतया पालना गरि औषधीहरू प्रयोग गर्ने।
- थुनेलो रोग लागेको थुन वा जनावरलाई अरु पशुहरू दुहि सकेपछि मात्र दुहुने गर्नु पर्दछ र दुहनो पशुको गोठ सफा राख्नु पर्दछ।

अनुसूची-४: खोर व्यवस्थापन गर्न चाहिने तापक्रमको विवरण

ब्रोइलर कुखुराको तौलअनुसार तापक्रम व्यवस्थापन

ब्रोइलर कुखुराको तौल (के.जी.)	न्यूनतम तापक्रम (°C)	आवश्यक तापक्रम (°C)
०.१ के.जी.	३२	३५-३७
१ के.जी.	२०	२१-२४
१.५ के.जी.	२०	२१-२४

फुल पार्ने कुखुरा (Layers) तौलअनुसार कुखुराको तापक्रम व्यवस्थापन

कुखुराको तौल (के.जी.)	न्यूनतम तापक्रम (°C)	आवश्यक तापक्रम (°C)
१.५ के.जी.	१३	२१-२४
२ के.जी.	१३	२१-२४

सुंगुरको/बङ्गुरको लागि

अवस्था	न्यूनतम तापक्रम (°C)	आवश्यक तापक्रम (°C)
बढ्दै गरेको बङ्गुर (hoggets)	१२	१८-२०
माउ बङ्गुर	१२	१८-२०
बङ्गुरको वच्चा (Figlets)	१६	२२-२५

कृषि-मौसम सल्लाह सेवा बुलेटिन तयारी गर्ने विशेषज्ञ समूह

क्र. सं.	नाम थर	कार्यक्षेत्र	कार्यालय	इ-मेल	सम्पर्क फोन
१	डा. दीपक भण्डारी	बाली रोग विज्ञान	कृषि वातावरण अनुसन्धान महाशाखा, खुमलटार	env@narc.gov.np deepak359@hotmail.com	९८५१२४५२१४
२	सुरेश कुमार राई	कृषि वातावरण	कृषि वातावरण अनुसन्धान महाशाखा, खुमलटार	suresh.k.raai@gmail.com	९८४१३१००३३
३	गोपाल प्रसाद पराजुली	बाली रोग विज्ञान	बाह्य अनुसन्धान महाशाखा, खुमलटार	gparajuli@hotmail.com	९८५११७९०८९
४	घनश्याम मल्ल	कृषि वातावरण	कृषि वातावरण अनुसन्धान महाशाखा, खुमलटार	ghanashyam_99@hotmail.com	९८४१६२९३८८
५	दयामणी देवी गौतम	बाली विज्ञान	बाली विज्ञान महाशाखा, खुमलटार,	dayamani.gautam@gmail.com	९८४१३२२९३
६	मनोज कुमार ठाकुर	कृषि सञ्चार	सञ्चार, प्रकाशन तथा अभिलेख महाशाखा, खुमलटार	thakur27819@gmail.com	९८५१२१६२९६
७	सालिकराम गुप्ता	बाली प्रजनन	कृषि वनस्पति महाशाखा, खुमलटार, ललितपुर	gupta.salikram3@gmail.com	९८४१५८२५७४
८	डा. कालिकाप्रसाद उपाध्याय	आलुबाली	राष्ट्रिय आलुबाली अनुसन्धान कार्यक्रम, खुमलटार	kalikaupadhyay@yahoo.com	९८६०७९९७५३
९	बिष्णु प्रसाद पौडेल	माटो विज्ञान	कृषि वातावरण अनुसन्धान महाशाखा, खुमलटार	bishnu.env@gmail.com	९८४२६९१७२३
१०	अर्चना श्रेष्ठ	मौसम विज्ञान	जल तथा मौसम विज्ञान विभाग, नक्साल	shresthamet@gmail.com	९८१०५७२५२
११	समि कुँवर	कृषि मौसम	जलवायु प्रकोप समुत्थान निर्माण आयोजना, कृषि विकास मन्त्रालय	samikunwar@gmail.com	९८५१९९९७१
१२	हरि प्रसाद रेग्मी	कृषि	जलवायु प्रकोप समुत्थान निर्माण आयोजना, कृषि विकास मन्त्रालय	hariregmi14@gmail.com	९८४५१९६९९३
१३	डा. टेक प्रसाद गोतामे	फलफूल बाली	बागवानी अनुसन्धान महाशाखा, खुमलटार	gotame@gmail.com	९८४३५७६३२९
१४	भोजन ढकाल		राष्ट्रिय पशु विज्ञान अनुसन्धान प्रतिष्ठान, खुमलटार	nickbhojan@gmail.com	९८४५३६८५१४
१५	सुशिल लामिछाने	माटो विज्ञान	माटो विज्ञान महाशाखा, खुमलटार, ललितपुर	sushil.longroof@gmail.com	९८५११६१२४६
१६	रामेश्वर रिमाल	कृषि मौसम	कृषि वातावरण अनुसन्धान महाशाखा, खुमलटार	rameshwarrimal@gmail.com	९८५१०४४१३०
१७	सञ्जय विष्ट	कीट विज्ञान	कीट विज्ञान महाशाखा, खुमलटार	sanjayabista@gmail.com	९८५१९१३९०
१८	नविन गोपाल प्रधान	तरकारी बाली	बागवानी अनुसन्धान महाशाखा, खुमलटार	navin.pradhan@gmail.com	९८५११००८२०
१९	रुपा बास्तोला	पशु आहारा	पशु आहारा महाशाखा, खुमलटार	bastola_rupa@yahoo.com	९८४१३१९८३९

~SSSSSSSSSSSSSSSSSSSS~

कृषि-मौसम सल्लाह सेवा बुलेटिन, वर्ष २, अंक ३३, १० मङ्सिर २०७३, अवधी : १० मङ्सिर २०७३ - १६ मङ्सिर २०७३