



वर्ष : १ अंक: ३७



कृषि-मौसम सल्लाह सेवा बुलेटिन

जारी मिति : १२ चैत्र २०७२

अवधी : १२ चैत्र २०७२ - १८ चैत्र २०७२

जिल्ला : बाँके

(जारी गर्ने:PPCR/BRCH/AMIS project, MOAD; AERD, NARC and Agro-met Section/MFD, DHM)

नेपालगञ्ज एयरपोर्ट, बाँकेको मौसमी तथ्यांक

गत हप्ता ०४ चैत्र २०७२ मा अन्त्य भएको मौसमी अवस्था

| मौसमी विवरण | गत हप्ता (२८ फाल्गुन २०७२ देखि ०४ चैत्र २०७२ सम्म) |
|---|--|
| कुल वर्षा (मि.मी.) | १२.५ |
| अधिकतम तापक्रम (°सेन्टीग्रेड)को दायरा | २९.३ - ३५.६ |
| न्यूनतम तापक्रम (°सेन्टीग्रेड)को दायरा | ११.३ - १८.६ |
| अधिकतम सापेक्षिक आर्द्रता (%) को दायरा | ८०.६- ९४.६ |
| न्यूनतम सापेक्षिक आर्द्रता (%) को दायरा | ३०.० - ४३.० |
| हावाको गति (मि/से) को दायरा | २.० - ५.७५ |
| हावाको दिशाको दायरा | उत्तर - दक्षिण पश्चिम |

०५ चैत्र २०७२ देखि ११ चैत्र २०७२ सम्मको मौसमी विवरण

| विवरण | दिन (१८ मार्च २०१६ - २४ मार्च २०१६) | | | | | | |
|--------------------------------|-------------------------------------|---------------|--------------|--------------|---------------|--------------|--------------|
| | ०५/१२/०७२ | ०६/१२/०७२ | ०७/१२/०७२ | ०८/१२/०७२ | ०९/१२/०७२ | १०/१२/०७२ | ११/१२/०७२ |
| वर्षा (मि.मी.) | ०.० | ०.० | ०.० | ०.० | ०.० | ०.० | ०.० |
| अधिकतम तापक्रम (°सेन्टीग्रेड) | ३२.६ | ३५.० | ३६.० | ३४.५ | ३०.४ | ३२.१ | ३३.८ |
| न्यूनतम तापक्रम (°सेन्टीग्रेड) | १५.६ | १५.३ | १५.० | १४.७ | १२.० | १३.० | १४.० |
| अधिकतम सापेक्षिक आर्द्रता (%) | ७५.९ | ८०.३ | ९५.९ | ७०.८ | ८६.९ | ८९.५ | ८८.३ |
| न्यूनतम सापेक्षिक आर्द्रता (%) | ३०.० | २६.० | २७.० | १६.७ | ३३.० | ३८.१ | ३५.६ |
| हावाको औसत गति (मि/से) | ५.२५ | ५.२५ | १०.२५ | १२.७५ | ८.० | १.७५ | १.७५ |
| औसत हावाको दिशा | दक्षिण-पुर्व | दक्षिण-पश्चिम | उत्तर-पश्चिम | उत्तर-पश्चिम | दक्षिण-पश्चिम | दक्षिण-पुर्व | दक्षिण-पुर्व |

कृषि-सल्लाह

क. मौसमी विश्लेषण

गत हप्ताको समग्र मौसमी विश्लेषण

गत हप्ताको मौसम साताभरि नै सामान्यतया सफा रहयो। दिउँसोको तापक्रम ३६° सेल्सियस सम्म पुग्यो। साताभरि नै वायुको दिशा बिहानीपख पूर्वी र दिउँसोपख उत्तर-पश्चिमी रहयो।

आउँदो हप्ताको मौसमी अवस्था

आगामी हप्ताको सुरुवातदेखि पश्चिमी वायुको प्रभाव रहनेछ। पश्चिमी वायुको कारण साताको मध्यसम्म आंशिक बदली रहनेछ। साताको मध्य पछि मौसममा सुधार आउनेछ तर साताको अन्तमा पुनः अर्को पश्चिमी वायुको प्रभाव रहनेछ र आकाश बदली हुनेछ। साताको मध्यमा आकाश खुल्नेछ र दिउँसोको तापक्रममा वृद्धि हुनेछ। दिउँसोको तापक्रम (३४-३६)° सेल्सियस बीच रहनेछ। औसत आर्द्रता ६०% को आसपास रहनेछ।

ख. बालीनाली

१. धान

- चैते धानको २१-२५ दिनको बेर्ना २-३ वटा प्रति गावामा रोप्नुपर्छ।
- खेत हिल्याउने बेलामा डि. ए. पि. २.२ के. जी., युरिया २.८ के. जी. र म्युरेट अफ पोटास १.६ के. जी. प्रति कठ्ठाको दरले हाल्नु उपयुक्त हुन्छ।
- सुख्खा मौसमको असरबाट धानको बीऊ राखेको ब्याडका बेर्नालाई जोगाउन *ग्रीन मिराकल* झोल ३ एम. एल. प्रति लिटर पानीमा मिसाएर हप्तामा २ पटक बेलुकीपख छर्नुहोला।

२. मकै

- मकै रोपेको ४०-४५ दिन पछि सिँचाई गरि २.१ के.जी. युरिया मल प्रति कठ्ठाका दरले टपड्रेस गर्नु उपयुक्त हुन्छ ।
- मकै बालीमा फट्याङ्गाको क्षतीको अनुगमन गर्दा यदि ७-१२ वटा फट्याङ्गा प्रति बर्ग मिटर पाइएमा मात्र विषादीको प्रयोग गर्नु उपयुक्त हुन्छ। यस्तो अवस्थामा *मालाथियन ५०% ई.सी. २ एम. एल* प्रति लिटरको दरले छर्नु पर्दछ ।

३. अरहर

- कोसामा लाग्ने गवारो (*पड बोरर*) कीरा व्यवस्थापनको लागी १० ग्राम भेली प्रति लिटर पानीमा मिसाई बनाएको घोलमा *HaNPV (हेली एन. पि. भी) २५० LE* को १.५ मि.लि हालेर साँझको समयमा स्प्रे गर्नुपर्दछ, **अथवा**

व्याक्टेरिया जन्य (*बी.टी*) Bt (*डाई पेल, बायो लेप*) ३ ग्राम प्रति लिटर पानीमा मिसाएर साँझको समयमा स्प्रे गर्नुपर्दछ, **अथवा**

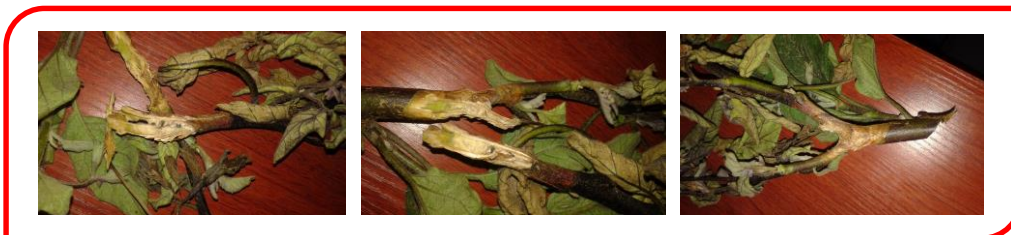
क्लोरोनट्रानिलिप्रोल (कोराजेन) १८.५ इ.सि. ०.४ मि.लि. प्रति लिटर पानीमा मिसाई बोट भिज्ने गरी स्प्रे गर्नुपर्दछ ।

४. फलफूल बाली

- सुख्खा मौसमको (तापक्रम बढ्दै जाने तथा सापेक्षित आर्द्रता घट्दै जाने भएकोले) असर बाट जोगाउन यसै वर्ष सार्नु भएको केरा, कागती, आँप, लिची आदिमा ७-७ दिनको फरकमा र बढिसकेको लिची, आँप, कागतीमा १०-१० दिनको फरकमा सिँचाई गर्नु पर्दछ।
- रूख कटहरको फल कुहिने समस्या देखिइरहेमा कपर युक्त विषादी २ ग्राम प्रति लिटर पानीमा घोली छन्नु पर्दछ। साथै फलको आकार असमान बृद्धि भई गज्याङ-गुजुङ देखिएमा सुक्ष्म खाद्य तत्वयुक्त घोल जस्तै *मिराक्लोन* वा *मल्टिप्लेक्स* पातमा छन्नु पर्दछ ।
- तापक्रम बढ्दै जाने भएकोले कागतीको वोटको डाँठमा प्वाल पार्ने गवारो कीरा र पुतलीको लार्वाको प्रकोप बढ्न सक्छ। बगैँचा निरीक्षण गरी नियन्त्रणका उपाय अपनाउनु पर्दछ ।
- फूल फुल्ने समय भएकोले कागती लिची, आँप खेती गर्नु भएका कृषकहरूले मौरीको भ्रमण प्रोत्साहन गर्न भरसक विषादी प्रयोग नगर्नु होला।
- कागती, आँप, लिची खेती गर्नु भएका कृषकले केराउगेडे फल भएका भए *प्लान्टोप्लेक्स* नामक हर्मोन सिफारीस मात्रामा छरेमा फल झर्ने समस्या कम हुन्छ।
- गत महिना सुक्ष्म खाद्यतत्व युक्त मल प्रयोग गर्नु भएको छैन भने अब ढिला नगर्नुहोस्। सुक्ष्म खाद्यतत्व युक्त *एग्रोमिन* वा *मल्टिप्लेक्स* छन्नु होस् ।

तरकारी बालीहरू

- भण्टाको डाँठ तथा फलको गबारो व्यवस्थापनको लागी गवारोको कारण ओईलाएको मुन्टा, पात तथा फल टिपि करीव १ फुट गहिरो खाडलमा पुर्ने वा जलाउने । *क्लोरानट्रानिलिप्रोल (कोराजेन) १८.५ इ.सि. ०.२ एम. एल.* प्रति लिटर पानीमा मिसाई बोट भिज्ने गरी छन् ।
- भण्टाको डाँठ सुक्ने रोगको लागि *बेभिष्टिन ५०% डब्लु. पि.* को २ ग्राम प्रति लिटर पानीमा घोली पात तथा फल भिज्ने गरी छन् पर्दछ ।



चित्र - भण्टाको डाँठ सुक्ने रोग

- फल दिने बाली गोलभेंडा, भण्टालाई अरु बाली भन्दा अलि बढि खाद्यतत्वको आवश्यकता हुने भएकोले पहिलो बाली टिपिएको हरेक १५-२० दिनको फरकमा युरिया मल १० ग्राम प्रति बोटको दरले टपट्रेस गर्नुपर्दछ। यस्तै गरि सुक्ष्म खाद्य तत्व जस्तै- *मल्टिप्लेक्स / ट्रिप्लेक्स / एग्रोमिन* लाई २ एम् एल् प्रति लिटर पानीमा घोलेर बोटमा स्प्रे गर्नुपर्दछ ।

फल कुहाउने औँसा

- काँक्रो, फर्सी समुहको लहरे बालीमा फल कुहाउने औँसाबाट बच्नको लागि *क्यु ल्युर* युक्त बोटल ड्याप प्रति हेक्टर ८ ओटाको दरले राख्नुपर्दछ। साथै प्रत्येक २ हप्तामा नयाँ *क्यु ल्युर* युक्त बोटल परिवर्तन गर्नुपर्दछ ।

- *मालाथियन ५० इ.सी* , २ एम.एल प्रति लिटर र २ ग्राम चिनी (भेली) पानीमा मिसाएर प्रति हेक्टर २०-२५ ठाँउमा फूल फुल्नु अगाडि देखि १-१ महिनाको अन्तरमा छर्ने।

रातो खपटे कीरा

काँक्रो, फर्सी समुहको लहरे बालीमा रातो खपटे कीराबाट बच्नको लागि

- लार्भाहरु जमीनको सतह भन्दा अलिकति मुनी बस्ने भएकोले समय समयमा गोडमेल गर्नु उपयुक्त हुन्छ।
- कीराले विहान र बेलुका नोक्सानी पुर्याउने भएकोले साँझपख *कावोक्सिल (५०% डब्लु. पि.)* २ ग्राम प्रति लिटरको दरले माटो र बोट भिज्ने गरी छर्नु पर्दछ।

अन्य

- सापेक्षिक आर्द्रता घट्बढ भइरहने हुनाले घरमा भण्डारण गरिएको खाद्यान्न तथा वीउहरुलाई रोग तथा कीराबाट बचाउन समय-समयमा हेरचाह गर्नु उपयुक्त हुन्छ ।
- खेतबारीमा देखिने सबै कीराहरु हानिकारक हुदैनन्। तसर्थ कीरा देखिने बित्तिकै विषादीको प्रयोग नगरौं । मित्रजीव कीराहरु जस्तै माकुरा, गाइने कीरा, सात थोप्ले खपटे कीरा, बारुला, नमस्ते कीरा (प्रेड्डिङ मेन्टीड) देखिएमा तिनिहरुको संरक्षण र सम्बर्धन गरौं ।
- मौरी घारमा रोग, सुलसुले र रानु भए नभएको नियमित अवलोकन गर्नुपर्दछ ।

कम्पोस्ट मल बनाउने तरिका

माटोको उत्पादकत्व जोगाउन प्रांगारिक पदार्थको महत्वपूर्ण भूमिका हुन्छ। गाई बस्तुको मलले नपुगेमा वरिपरि पाइने झारपात, स्याउला आदि कुहाएर कम्पोस्ट मल बनाउन सकिन्छ। १ मीटर गहिरो र १-२ मीटर चाक्लो खाडल खनी झारपात, स्याउला र कोसेबालीहरुको इयांग विभिन्न तहमा खाडलमा जम्मा गर्नुपर्छ। छिटो र राम्रोसंग कुहियोस भनेर खाडलको शुरुमा र प्रत्येक तहको बिच-बिचमा जङ्गलको माटो, गोबरमल आदि कुराहरु जोरनको रुपमा राख्नुपर्दछ। खाडल भरिएपछि माथिबाट हिलो माटो वा खरानीले टाली स्याउला वा प्लास्टिकले छोप्नुपर्दछ। कुहिनको लागि चिस्यान चाहिने हुनाले डुबान नहुने गरी राम्रोसंग कुहिने बेला सम्म गाई वस्तुको गहुँत र घरमा खेर गएको पानी खाडलमा जाने व्यवस्था मिलाउनु पर्दछ। मिश्रणको कुहिने क्षमता र बाहिरको तापक्रम अनुसार ३० देखि ५० दिनमा मिश्रणलाई फर्काउनु पर्छ। नजिकै अर्को खाडल खन्दा फर्काउन सजिलो हुन्छ। ठाउँअनुसार ३ देखि ६ महिनामा राम्रोसंग कुहिएको कम्पोस्ट मल तयार हुन्छ। बालीहरुको आवश्यकता अनुसार तयारी कम्पोस्ट मललाई तुरुन्तै प्रयोग गर्न पनि सकिन्छ र पछिको लागि संचय गरेर राख्न पनि सकिन्छ।

गोठेमल सुधार

गाईबस्तुको मलमूत्र, घाँसपातका अवशेषहरु र सोतरलाई गोठको नजिकै थुपारेर गोठेमल तयार गरिन्छ। गोठे मल सुधार गर्दा कृषकका केहि अभ्यासहरुमा पुनर्विचार गर्नुपर्ने देखिन्छ। बिशेष गरि मूत्रमा गोबरमा भन्दा दोब्बर मात्रामा नाइट्रोजन तत्व पाइन्छ। मूत्र चुहिएर वा सुकेर खेर नजाओस भनेर सोस्ने खालको सोतर प्रशस्त प्रयोग गर्नु पर्छ। सजिलै कुहिने र दलहन वा कोशेबाली को इयांगलाई सोतर को रुपमा प्रयोग गर्दा मल को गुणस्तर पनि राम्रो हुन्छ। गोठबाट कुलेसो बनाई गोबरमल जम्मा गर्ने खाडलमा मूत्रलाई जम्मा गर्न पनि सकिन्छ। घामपानीबाट जोगाउन छानो वा छापोको व्यवस्था गर्नुपर्छ। खेतबारीमा खनजोत गर्नु

भन्दा धेरै दिन पहिला मल थुपारेर राख्दा पोषक तत्व नष्ट हुने हुँदा मल खेतबारीमा लगेपछि तुरुन्त खनजोत गरेर माटोमा मललाई मिलाउनु पर्छ। हिउँदमा वा सुक्खा ठाउँमा खाडल बिधिबाट र वर्षामा वा पानी जम्ने ठाउँमा थुप्रो बिधि बाट गोठेमल बनाउनु उपयुक्त हुन्छ। खाडल खन्दा कम गहिराईमै पानी भेटिने अवस्थामा अर्ध खाडल बिधि अपनाउन सकिन्छ। जमिनको सतहमा वरिपरि बाट ढुंगा वा काठपातको बार लगाएर त्यसभित्र मल थुपार्दा खाडल र थुप्रो दुवै विधिको फाइदा लिन सकिन्छ। जुनसुकै बिधि अपनाए पनि गोठको नजिकै भयो भने काम गर्न सजिलो हुन्छ। कम्पोस्ट जसरि फर्काउनु त पर्दैन। तर बेला-बेला मा फिँजाएर सतह टमक्क बनाउनु पर्छ। राम्रो संग कुहाएर मात्र गोठेमल प्रयोग गर्नुपर्छ।

बोर्डा मिश्रण (१%) बनाउने तरिका

एक प्रतिशतको बोर्डा मिश्रण तयार गर्न १० ग्राम चुन १ लिटर पानीमा घोलेर बनाउनु पर्दछ। निलोतुथो १० ग्राम, चुन १ लिटर पानीमा घोलेर बनाउनु पर्दछ। निलोतुथो पग्लन समय लाग्ने हुनाले रातभरी पानीमा राखी पग्लन दिनु पर्दछ। प्लाष्टिकको बाल्टिनमा एक लिटर पानीमा २०० ग्राम निलोतुथो र प्लाष्टिकको अर्को बाल्टिनमा एक लिटर पानीमा २०० ग्राम चुना राखेर छुट्टाछुट्टै घोल्नु पर्दछ। यसरी बेग्ला बेग्लै भाडामा पगालेको निलोतुथो र चुनालाई तेश्रो प्लाष्टिकको बाल्टिनमा मिसाएर घोल तयार गर्नु पर्छ। यसको लागि निलोतुथो र चुनको गोल संगसंगै बराबर रूपमा मिसीने गरी खन्याउदै जाने र अर्को व्यक्तिले लठ्ठीले चलाउदै जानु पर्दछ। यसरी तयार भएको घोलमा १८ लिटर पानी थपि २० लिटर बनाउनु पर्दछ। यस्तो मिश्रण तयार गर्दा धातुका भाँडा प्रयोग गर्नु हुँदैन।

यसरी मिश्रण बनाई सकेपछि निलोतुथो र चुनको मात्र मिसाए नमिसीएको जाँच्नु पर्दछ। यसको लागि एउटा सफा खिया नलागेको चक्कु वा ब्लेड घोलमा डुबाउने र निकालेर हेर्ने। यदि यसमा खिया लागे जस्तो रङ्ग आएमा पुनः चुन थप्दै चलाउदै जाने र फेरि जाँच्ने। यसरी चक्कु वा ब्लेडमा खिया नआई सफा छ भने मिश्रण तयार भयो भन्ने बझ्नु पर्दछ। निलो लिट्मस पेपर डुबाउदा रातो गरेको २४ घण्टा भित्र छरि सक्नु पर्दछ। पानी परेको वा चर्को घाम लागेको बेला बोर्डा मिश्रण छन्नु हुँदैन।

बोर्डा लेप (१०%) बनाउने तरिका

| क्र.सं. | सामाग्रीको नाम | इकाई | मात्रा | बनाउने तरिका |
|---------|------------------------------------|-------|--------|---|
| १ | प्लाष्टिकको बाल्टिन (१२ लि) | के.जी | ३ | |
| २ | निलोतुथो (CuSO ₄) धुलो | के.जी | १ | प्लाष्टिकको बाल्टिनमा ५ लिटर पानी राखेर घोल्ने |
| ३ | चुना | के.जी | १.५ | प्लाष्टिकको बाल्टिनमा ५ लिटर पानी राखेर घोल्ने |
| ४ | पानी | लिटर | १० | दुई छुट्टाछुट्टै भाँडोमा घोलेको मिक्चरलाई तेश्रो भाँडोमा एकै पटक एक नासले मिसाउने |
| ५ | आलसको तेल | एम.एल | २०० | निलोतुथो र चुनाको घोललाई एकै साथ मिसाई सकेपछि आलसको तेल पानी मिलाई घोल्ने। |

यसरी तयार गरिसकेपछि सकेसम्म ५-६ घण्टा भित्र वा सोही दिनमा पेष्ट लगाई सक्नुपर्छ अन्यथा घोल विशाक्त हुन्छ।

बाली संरक्षण

१. लाही (एफीड)

- १ भाग गाईको गहुँत र ४ भाग पानी मिसाएर रातभरी राखेर लाही लागेको ठाँउमा भिज्ने गरी भोलीपल्ट छर्कनु राम्रो हुन्छ ।
- *मालाथियन* ५० इ.सी., २ मि.लि. प्रति लिटरको दरले पानीमा मिसाई लाही लागेको ठाँउमा भिज्ने गरी छर्कनु उपयुक्त हुन्छ ।
- नयाँ पालुवामा लाही, *लिफ माईनर*, सुलसुले लाग्ने भएमा *सबई* वा *एट्सो तेल* १५ मि.लि. प्रति लिटर पानीमा मिसाई १५ दिनको फरकमा छर्नु उपयुक्त हुन्छ ।

ग. पशुपालन

- फाल्गुण-चैत महिनामा अधिकांश बारब्रा ब्याउने भएकोले पाठा-पाठी अङ्किने समस्या भएमा यथाशिघ्र स्थानीय प्राविधिकको सहयोग लिनुहोला। बारब्रापालक कृषकहरुले भर्खर ब्याएका तथा १ महिना सम्मका पाठा-पाठी भएका माऊहरुलाई सन्तुलित दाना तथा स्वच्छ पानीको व्यवस्थापनमा ध्यान दिनुहोला ।
- बारब्रालाई पखाला लागेमा बतिसा वा अन्य आयुर्वेदिक पाचन सहयोगी औषधी खुवाउन सकिन्छ। समस्या अधिक भएमा बड्कौला जाँच गरि स्थानीय प्राविधिकको सिफारीसमा औषधी खुवाउनु पर्दछ ।
- बारब्राको मोओलाको लागि ५% *पोभीडन आयोडिन* वा १% *कपर सल्फेट* वा २% *बोरिक एसिड*को झोल वा १% *पोटास*को घोलले मुख सफा गर्नु उपयुक्त हुन्छ। मोओलाको *भाइरस* घाउ, चोटपटक लागेको वा काटेको ठाँउबाट मानिसमा सर्न गई त्यस्तै प्रकारको घाउ खटिरा आउन सक्ने हुनाले त्यस्तो रोगी बारब्रालाई घाउ चोटपटक नलागेको मान्छे वा पन्जा लगाएर स्याहार सुसार गर्नुपर्दछ।
- *पि.पि.आर* रोग लाग्न नदिन ३ महिना भन्दा माथिका भेडा-बारब्रामा सो रोगको भ्याक्सिन लगाउनु उपयुक्त हुन्छ ।
- खोरेत लागेका पशुहरुको मुख तथा खुट्टाको घाउ फिटकिरी पानी वा निलोतुथोको घोल अथवा *वेटाडीन*ले नियमित सफा गर्नु पर्दछ। घाउ तथा संक्रमण अधिक भएमा प्राविधिकको सल्लाहमा *एन्टीवायोटीक* औषधीहरु खुवाउनुपर्दछ। साथै खोरेत रोग लाग्न नदिन पशु सेवा कार्यालयको समन्वयमा सो रोगको *भ्याक्सिन* ६-६ महिनामा लगाउनु उपयुक्त हुन्छ ।
- माछा पोखरीमा घुलित अक्सिजनको मात्रा बढाउन हावा यन्त्र (*एरेटर*) को प्रयोग गर्ने ।
- कुखुरामा बिफर रोग लाग्न नदिन ६ देखि ८ हप्ताका कुखुरालाई पखेटाको भित्री भागमा तयार पारेको खोपमा चोबलेर सियोले ३-४ पटक खोप दिनु पर्दछ ।
- कुखुराको *सि. आर. डि.* को लागि *टाइलोसिन टार्टरेट* नामक औषधी *भेटेरिनरियन* / अनुभवी प्राविधिकको सल्लाहमा सफा पानीमा घुलेर ४-५ दिनसम्म खान दिनु पर्दछ ।
- खाने माछा उत्पादनको लागि सुख्खा बनाएर राखेको पोखरीमा चूना ५०० के. जी. प्रति हेक्टर (१७ के. जी. प्रति कठ्ठा) र गोबर मल ३ टन प्रति हेक्टर (१०० के. जी. प्रति कठ्ठा) राखेर पानीले भर्ने र एक हप्तापछि माछाको ठूलो भुराहरु राख्ने ।
- घाँसेबाली- जै / बसिम घाँसको प्रत्येक कटाई पश्चात् १.२ के. जी. युरिया प्रति कठ्ठाको दरले *टप ड्रेसिङ* गरि सिंचाइ गर्नु उपयुक्त हुन्छ।

~\$\$\$\$\$\$\$\$\$\$\$\$\$\$\$\$\$~