



वर्ष : १ अंक: ३४



# कृषि-मौसम सल्लाह सेवा बुलेटिन

जारी मिति : २१ फाल्गुन २०७२

अवधी : २१ फाल्गुन २०७२ - २७ फाल्गुन २०७२

जिल्ला : बाँके

(जारी गर्ने:PPCR/BRCH/AMIS project, MOAD; AERD, NARC and Agro-met Section/MFD, DHM)

## नेपालगञ्ज एयरपोर्ट,बाँकेको मौसमी तथ्यांक

### गत हप्ता १३ फाल्गुन २०७२ मा अन्त्य भएको मौसमी अवस्था

मौसमी विवरण	गत हप्ता (०७ फाल्गुन २०७२ देखि १३ फाल्गुन २०७२सम्म)
कुल वर्षा (मि.मी.)	१.०
अधिकतम तापक्रम (°सेन्टीग्रेड)को दायरा	२४.३ - ३३.८
न्यूनतम तापक्रम (°सेन्टीग्रेड)को दायरा	९.८ - १६.६
अधिकतम सापेक्षिक आर्द्रता (%) को दायरा	८९.५ - १००
न्यूनतम सापेक्षिक आर्द्रता (%) को दायरा	२९.५ - ६२.६
हावाको गति (मि/से ) को दायरा	०.७५ - ९.५
हावाको दिशाको दायरा	दक्षिण-पश्चिम

### १४ फाल्गुन २०७२ देखि २० फाल्गुन २०७२ सम्मको मौसमी विवरण

विवरण	दिन (२५ फेब्रुअरी २०१६ - ०३ मार्च २०१६)						
	१४/११/०७२	१५/११/०७२	१६/११/०७२	१७/११/०७२	१८/११/०७२	१९/११/०७२	२०/११/०७२
वर्षा (मि.मी.)	०.०	०.०	०.०	०.०	०.०	०.०	०.०
अधिकतम तापक्रम (°सेन्टीग्रेड)	२९.९	२९.५	३१.३	३१.१	३१.७	३१.१	३१.५
न्यूनतम तापक्रम (°सेन्टीग्रेड)	१३.८	१५.२	१४.३	१५.८	१२.८	१३.२	१२.६
अधिकतम सापेक्षिक आर्द्रता (%)	९०.१	८४.१	९५.९	८८.६	९१.४	९३.७	९५.७
न्यूनतम सापेक्षिक आर्द्रता (%)	४९.४	५१.५	३५.८	४४.०	३९.३	३६.५	३७.०
हावाको औसत गति(मि/से)	४.२५	४.२५	२.२५	३.२५	२.२५	२.७५	५.२५
औसत हावाको दिशा	दक्षिण-पश्चिम	दक्षिण-पश्चिम	दक्षिण-पश्चिम	दक्षिण-पुर्व	दक्षिण-पुर्व	दक्षिण-पुर्व	उत्तर-पुर्व

# कृषि-सल्लाह

## क. मौसमी विश्लेषण

### गत हप्ताको समग्र मौसमी विश्लेषण

गत हप्ताको मौसम सामान्यतया सफा रहयो। साताको मध्यमा भने पश्चिमी वायुका कारण आंशिक बदली रहयो। बदली भएको दिन अधिकतम तापक्रममा सामान्य गिरावट भए पनि त्यसपछि अधिकतम तापक्रममा पुनः बढ्यो र साताको अन्तसम्म नै लगभग स्थिर रहयो। साताभरी नै वायुको दिशा बिहानीपख पुर्वी र मध्यान्ह पछि उत्तर-पश्चिमी रहयो।

### आउँदो हप्ताको मौसमी अवस्था

आगामी हप्ता स्थानीय वायु र पश्चिमी वायुको प्रभावका कारण मौसम आंशिक बदली रहनेछ। पश्चिमी वायुको प्रभावका कारण साताको शुरुवातमा सामान्य बर्षा हुनेछ। साताको मध्यमा आकाश केही खुले पनि आंशिक बदलीको अवस्था साताको अन्त सम्मै रहनेछ। आंशिक बदलीको कारण दिउँसोको तापक्रममा केहि घटबढ हुनेछ। औसत आर्द्रता ६०% भन्दा माथि रहनेछ।

## ख. बालीनाली

### १. गहुँ

- गहुँ खेती बाट राम्रो उत्पादन लिनको लागि सिंचाइ सुबिधाको उपलब्धता हेरी १-५ पटक सम्म सिंचाई गर्नु पर्दछ।

सिंचाइ सुबिधाको उपलब्धता	गहुँ बाली को अवस्था				
	छरेको २१-२५ दिन	३५ दिन	५०-५५ दिन	बाला लाग्नु अघि	दुध पस्ने बेलामा (Milking Stage)
१ पटक मात्र भएमा	✓				
२ पटक मात्र भएमा	✓			✓	
३ पटक मात्र भएमा	✓			✓	✓
४ पटक मात्र भएमा	✓	✓		✓	✓
५ पटक सम्म भएमा	✓	✓	✓	✓	✓

### २. मुसुरो

- मुसुरो बालीलाई *स्टिमफाइलम* डढुवा रोगबाट बचाउन समयमा नै दुसीनासक विषादी *मेन्कोजेव* २ ग्राम प्रति लिटर पानीमा मिसाई ७-१० दिनको फरकमा छर्नु उपयुक्त हुन्छ।
- बोट ओईलाउने रोगको रोकथामको लागि २ ग्राम *वेभिष्टिन* वा *डेरोसाल (कार्बेन्डाजिम)* प्रति लिटर पानीमा घोलेर मुसुरोको बोट भिज्ने गरि छर्कनु उपयुक्त हुन्छ।

### ३. अरहर

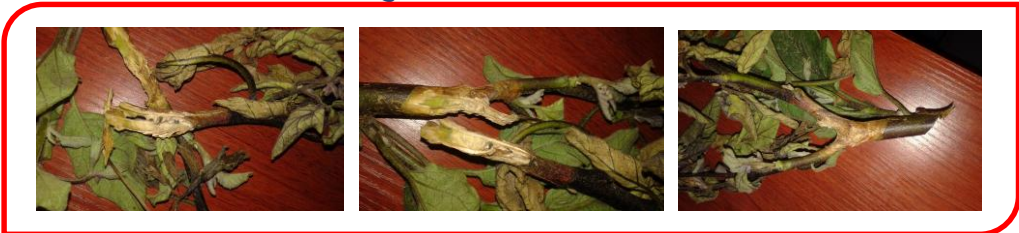
- कोसामा लाग्ने गवारो (*पड बोरर*) कीरा व्यवस्थापनको लागि १० ग्राम भेली प्रति लिटर पानीमा मिसाई बनाएको घोलमा *HaNPV (हेली एन. पि. भी)* २५० LE को १.५ मि.लि हालेर साँझको समयमा स्प्रे गर्नुपर्दछ, **अथवा**  
*व्याक्टेरिया* जन्य (*बी.टी*) *Bt (डाई पेल, बायो लेप)* ३ ग्राम प्रति लिटर पानीमा मिसाएर साँझको समयमा स्प्रे गर्नुपर्दछ, **अथवा**  
*क्लोरोनट्रानिलिप्रोल (कोराजेन)* १८.५ इ.सि. ०.४ मि.लि. प्रति लिटर पानीमा मिसाई बोट भिज्ने गरी स्प्रे गर्नुपर्दछ।

#### ४. फलफूल बाली

- टिस्यू कल्चर वा गावोबाट प्रशारण गरी लगाइएका केरा बगैँचामा अझै पनि गुवो कुहिने समस्या नहटेमा १% बोर्डो मिश्रण (१ लिटर पानीमा १० ग्राम चुन र १० ग्राम निलोतुथो मिसाएर बनाएको घोल) छन्पुर्दछ ।
- तापक्रम बढ्दै जाँदा केराको बोटमा गवारोको प्रकोप बढ्दै जाने हुँदा क्लोरोपारिफस ५% धुलो २.८ ग्राम प्रति बोट राख्नु पर्दछ। एकपटक राखिसकेपछि ६ महिना सम्म राख्नु पर्दैन ।
- केराको गुभो सुक्ने समस्याको ब्यवस्थापनको लागि साफ २ ग्राम प्रति लिटर पानीमा मिसाई प्रत्येक ७-१० दिनको फरकमा ३-४ पटक छन्पुर्दछ । यसो गर्दा पनि नियन्त्रण नभएमा जिल्ला कृषि विकास कार्यालयमा सम्पर्क गर्नुपर्दछ।
- कागतीमा क्याङ्कर रोग लागेको भए बोर्डो मिक्स्चर १% (१ लिटर पानीमा १० ग्राम चुन र १० ग्राम निलोतुथो मिसाएर बनाएको घोल) छन्पुर्दछ।
- कागतीको हाँगा बिँगामा चोप निस्कने समस्या देखा परेको छ भने लाग्ने चक्कुले चोप सहितको बोक्रा राम्रोसँग खुर्केर बोर्डोपेष्ट वा रेडो मायल को पेष्ट बनाएर लगाउनु पर्दछ।
- तापक्रम बढ्दै जाने भएकोले कागतीको वोटको डाँठमा प्वाल पार्ने गवारो कीरा र पुतलीको लार्भाको प्रकोप बढ्न सक्छ। बगैँचा निरीक्षण गरी नियन्त्रणका उपाय अपनाउनु पर्दछ।
- फूल फुल्ने समय भएकोले कागती लिची, आँप खेती गर्नु भएका कृषकहरुले मौरीको भ्रमण प्रोत्साहन गर्न विषादी प्रयोग नगर्नु होला ।
- कागती, आँप, लिची खेती गर्नु भएका कृषकले केराउगेडे फल भएका भए प्लान्टोप्लेक्स नामक हर्मोन सिफारीस मात्रामा छरेमा फल झर्ने समस्या कम हुन्छ।
- गत महिना सुक्ष्म खाद्यतत्व युक्त मल प्रयोग गर्नु भएको छैन भने अब ढिला नगर्नुहोस्। सुक्ष्म खाद्यतत्व युक्त एगोमिन वा मल्टिप्लेक्स छन्पुर्दछ।

#### तरकारी बालीहरु

- भण्टाको डाँठ सुक्ने रोगको लागि बेभिष्टिन ५०% डब्लु. पि. को २ ग्राम प्रति लिटर पानीमा घोली पात तथा फल भिज्ने गरी छन्पुर्दछ।



चित्र - भण्टाको डाँठ सुक्ने रोग

- तरकारी बालीको जरा कुहिने रोगको व्यवस्थापन गर्ने कार्बोनडाइजिम (बेभिष्टिन) ५०% डब्लु.पि. को १ ग्राम प्रति लिटर पानीमा घोली स्प्रेयर बाट फेद भिज्ने गरी छन्पुर्दछ।
- फल दिने बाली गोलभेंडा, भण्टा, खुर्सानी र भेंडे खुर्सानी लाई अरु बाली भन्दा अलि बढि खाद्यतत्वको आवश्यकता हुने भएकोले पहिलो बाली टिपिएको हरेक १५-२० दिनको फरकमा युरिया मल १० ग्राम प्रति बोटको दरले टपड्रेस गर्नुपर्दछ। यस्तै गरि सुक्ष्म खाद्य तत्व जस्तै मल्टिप्लेक्स / ट्रिप्लेक्स / एगोमिन लाई २ एम् एल् प्रति लिटर पानीमा घोलेर बोटमा स्प्रे गर्नुपर्दछ।

- खुर्सानीको फल लागिसकेको अवस्थामा पात तथा फलमा लाग्ने थोप्ले रोग (सर्कास्पोरा र एन्थाक्नोज रोग) लाग्न सक्ने हुनाले बेभिष्टिन ५०% डब्लु. पि. को २ ग्राम प्रति लिटर पानीमा घोली पात तथा फल भिज्ने गरी छर्नु पर्दछ।

#### शीत भण्डारमा आलु भण्डारण गर्दा ध्यान दिनुपर्ने कुराहरू

आलु खनिसकेपछि चोटपटक नलागेका, नकुहिएका, स्वस्थ र बेदाग दाना छानी केही दिन छायामा सुकाइ टाँसिएको माटो झारेर साइज अनुसार ग्रेडिड गरि अलग अलग जुटको बोरामा राख्नुपर्छ । आलुको जात, साइज, उत्पादन गर्ने संस्था वा व्यक्तिको नाम, तैल आदि जानकारीहरू रिबनमा मार्करले लेखेर बोराको भित्र र बाहिर राखी शीत भण्डारमा राख्नुपर्छ । आलुलाई शीत भण्डारमा गर्मी वा तातो अवस्थाबाट सिधै शीत भण्डारमा लैजाँदा आलु विग्रनसक्ने हुनाले केही समय शीतल ठाउँमा राखेर शीत भण्डारमा लैजानुपर्दछ।

#### शीत भण्डारबाट आलु झिकेपछि ध्यान दिनुपर्ने कुराहरू

आलु शीत भण्डारबाट झिकेपछि एक दिन खुला ठाउँमा तर छहारीमा फिँजाएर दानाको पसिना ओभाउन दिनुपर्छ। त्यसपछि कुहिएका, सडेगलेका दाना हटाई पुनः बोरामा प्याक गरि सम्बन्धित ठाउँमा लगेर न्यानो, उज्यालो, ओभानो र हावा खेल्ने ठाउँमा टुसाउन राख्नुपर्छ । दानाको सबै आँखामा हरिया छोटो र मोटा टुसा निस्केपछि मात्र वीउ आलु रोप्नुपर्छ ।

#### अन्य

- सापेक्षिक आर्द्रता घटबढ भइरहने हुनाले घरमा भण्डारण गरिएको खाद्यान्न तथा वीउहरूलाई रोग तथा कीराबाट बचाउन समय-समयमा हेरचाह गर्नु उपयुक्त हुन्छ।
- खेतबारीमा देखिने सबै कीराहरू हानिकारक हुदैनन्। तसर्थ कीरा देखिने बित्तिकै विषादीको प्रयोग नगरौं । मित्रजीव कीराहरू जस्तै माकुरा, गाइने कीरा, सात थोप्ले खपटे कीरा, बारुला, नमस्ते कीरा (प्रेड्ङ्ग मेन्टीड) देखिएमा तिनिहरूको संरक्षण र सम्बर्धन गरौं ।
- मौरी घरमा रोग, सुलसुले र रानु भए नभएको नियमित अवलोकन गर्नुपर्दछ।

#### कम्पोस्ट मल बनाउने तरिका

माटोको उत्पादकत्व जोगाउन प्रांगारिक पदार्थको महत्वपूर्ण भूमिका हुन्छ। गाई बस्तुको मलले नपुगेमा वरिपरि पाइने झारपात, स्याउला आदि कुहाएर कम्पोस्ट मल बनाउन सकिन्छ। १ मीटर गहिरो र १ - २ मीटर चाकलो खाडल खनी झारपात, स्याउला र कोसेबालीहरूको इयांग विभिन्न तहमा खाडलमा जम्मा गर्नुपर्छ। छिटो र राम्रोसंग कुहियोस भनेर खाडलको शुरुमा र प्रत्येक तहको बिच-बिचमा जङ्गलको माटो, गोबरमल आदि कुराहरू जोरनको रूपमा राख्नुपर्दछ। खाडल भरिएपछि माथिबाट हिलो माटो वा खरानीले टाली स्याउला वा प्लास्टिकले छोप्नुपर्दछ। कुहिनको लागि चिस्यान चाहिने हुनाले डुबान नहुने गरी राम्रोसंग कुहिने बेला सम्म गाई वस्तुको गहुँत र घरमा खेर गएको पानी खाडलमा जाने व्यवस्था मिलाउनु पर्दछ। मिश्रणको कुहिने क्षमता र बाहिरको तापक्रम अनुसार ३० देखि ५० दिनमा मिश्रणलाई फर्काउनु पर्छ।

नजिकै अर्को खाडल खन्दा फर्काउन सजिलो हुन्छ। ठाउँअनुसार ३ देखि ६ महिनामा राम्रोसंग कुहिएको कम्पोस्ट मल तयार हुन्छ। बालीहरूको आवश्यकता अनुसार तयारी कम्पोस्ट मललाई तुरुन्तै प्रयोग गर्न पनि सकिन्छ र पछिको लागि संचय गरेर राख्न पनि सकिन्छ।

## ग. बाली संरक्षण

### १. लाही (एफीड)

- १ भाग गाईको गहुँत र ४ भाग पानी मिसाएर रातभरी राखेर लाही लागेको ठाँउमा भिज्ने गरी भोलीपल्ट छर्कनु राम्रो हुन्छ।
- *मालाथियन* ५० इ.सी., २ मि.लि. प्रति लिटरको दरले पानीमा मिसाई लाही लागेको ठाँउमा भिज्ने गरी छर्कनु उपयुक्त हुन्छ।
- नयाँ पालुवामा लाही, *लिफ माईनर*, सुलसुले लाग्ने भएमा *सबई* वा *एट्सो तेल* १५ मि.लि. प्रति लिटर पानीमा मिसाई १५ दिनको फरकमा छन्नु उपयुक्त हुन्छ।

## घ. पशुपालन

- फाल्गुण-चैत महिनामा अधिकांश बास्रा ब्याउने भएकोले, बास्रापालक कृषकहरूले भर्खर ब्याएका तथा १ महिना सम्मका पाठा-पाठी भएका माऊहरूलाई सन्तुलित दाना तथा स्वच्छ पानीको व्यवस्थापनमा ध्यान दिनु होला।
- कुखुरामा बिफर रोग लाग्न नदिन ६ देखि ८ हप्ताका कुखुरालाई पखेटाको भित्री भागमा तयार पारेको खोपमा चोबलेर सियोले ३-४ पटक खोप दिनु पर्दछ।
- कुखुराको *सि. आर. डि. / निमोनिया*को लागि *टाइलोसिन टारिरेट* नामक औषधी *भेटेरिनरियन / अनुभवी* प्राविधिकको सल्लाहमा सफा पानीमा घुलेर ४-५ दिनसम्म खान दिनु पर्दछ।
- *पि.पि.आर* रोग लाग्न नदिन ३ महिना भन्दा माथिका भेडा-बास्रामा सो रोगको भ्याक्सिन लगाउनु उपयुक्त हुन्छ।
- गाई, भैंसी तथा सुँगुरहरूमा खोरेत रोग लाग्न नदिन पशु सेवा कार्यालयको समन्वयमा सो रोगको *भ्याक्सिन* ६-६ महिनामा लगाउनु उपयुक्त हुन्छ।
- माछा पोखरीमा घुलित अक्सिजनको मात्रा बढाउन हावा यन्त्र (*एरेटर*) को प्रयोग गर्ने ।
- खाने माछा उत्पादनको लागि सुख्खा बनाएर राखेको पोखरीमा चूना ५०० के. जी. प्रति हेक्टर (१७ के. जी. प्रति कठ्ठा) र गोबर मल ३ टन प्रति हेक्टर (१०० के. जी. प्रति कठ्ठा) राखेर पानीले भर्ने र एक हप्तापछि माछाको ठूलो भुराहरू राख्ने।

### घाँसेबाली

- जै / बर्सिम घाँसको प्रत्येक कटाई पश्चात् १.२ के. जी. युरिया प्रति कठ्ठाको दरले *टप ड्रेसिङ* गरि सिंचाइ गर्नु उपयुक्त हुन्छ।

~§§§§§§§§§§§§§§§§§§§§§§~