



वर्ष : १ अंक: ३२



कृषि-मौसम सल्लाह सेवा बुलेटिन

जारी मिति : ९ फाल्गुन २०७२

अवधी : ०७ फाल्गुन २०७२ - १३ फाल्गुन २०७२

जिल्ला : बाँके

(जारी गर्ने:PPCR/BRCH/AMIS project, MOAD; AERD, NARC and Agro-met Section/MFD, DHM)

नेपालगञ्ज एयरपोर्ट,बाँकेको मौसमी तथ्यांक

गत हप्ता २८ माघ २०७२ मा अन्त्य भएको मौसमी अवस्था

मौसमी विवरण	गत हप्ता (२२ माघ २०७२ देखि २८ माघ २०७२ सम्म)
कुल वर्षा (मि.मी.)	१.१
अधिकतम तापक्रम (°सेन्टीग्रेड)को दायरा	२४.३ - २६.५
न्यूनतम तापक्रम (°सेन्टीग्रेड)को दायरा	६.६ - १३.५
अधिकतम सापेक्षिक आर्द्रता (%) को दायरा	९६.६ - ९९.०
न्यूनतम सापेक्षिक आर्द्रता (%) को दायरा	४२.८ - ५८.७
हावाको गति (मि/से) को दायरा	३.३ - ७.७५
हावाको दिशाको दायरा	दक्षिण-पश्चिम

२९ माघ २०७२ देखि ०६ फाल्गुन २०७२ सम्मको मौसमी विवरण

विवरण	दिन (१२ फेब्रुअरी २०१६ - १८ फेब्रुअरी २०१६)						
	२९/१०/०७२	०१/११/०७२	०२/११/०७२	०३/११/०७२	०४/११/०७२	०५/११/०७२	०६/११/०७२
वर्षा (मि.मी.)	०.०	०.०	०.०	०.०	०.०	०.०	०.०
अधिकतम तापक्रम (°सेन्टीग्रेड)	२७.९	२८.८	२९.५	२९.५	२९.५	३१.२	३२.८
न्यूनतम तापक्रम (°सेन्टीग्रेड)	६.६	८.५	१०.६	१०.४	१०.७	९.५	९.६
अधिकतम सापेक्षिक आर्द्रता (%)	९८.७	९०.५	९१.१	८४.१	८९.४	९३.५	९५.६
न्यूनतम सापेक्षिक आर्द्रता (%)	२८.६	३२.२	२८.१	२३.१	३०.२	२७.४	२९.१
हावाको औसत गति(मि/से)	८.२५	१.५	३.२५	५.२५	५.२५	८.०	६.५
औसत हावाको दिशा	दक्षिण-पुर्व	उत्तर-पुर्व	दक्षिण-पुर्व	दक्षिण-पुर्व	दक्षिण-पुर्व	दक्षिण-पश्चिम	दक्षिण-पुर्व

कृषि-सल्लाह

क. मौसमी विश्लेषण

गत हप्ताको समग्र मौसमी विश्लेषण

गत हप्ताको मौसम सामान्यतया सफा रहयो। साताको उत्तरार्धमा भने पश्चिमी वायुका कारण आशिक बदली रहयो। एक दुई दिन बाहेक हुस्सु अथवा तुवांलोको प्रभाव रहेन। दिउँसोको तापक्रम साताको शुरुवातमा लगभग स्थिर रहेपनि साताको मध्य तिर बढेर ३२° सेल्सियस सम्म पुग्यो।

आउँदो हप्ताको मौसमी अवस्था

आगामी हप्ताको मौसम सफा रहनेछ। बादलको मात्रा न्युन हुनाले दिउँसोको तापक्रम पनि बढ्नेछ। साताको शुरुवातमा बिहानीपख हुस्सुको प्रभाव रहेपनि साताको मध्यसम्ममा त्यो हट्नेछ र दिन सफा रहनेछ। औसत आर्द्रता ६०% भन्दा माथी रहनेछ।

ख. बालीनाली

१. गहुँ

- गहुँ खेती बाट राम्रो उत्पादन लिनको लागि सिंचाइ सुबिधाको उपलब्धता हेरी १-५ पटक सम्म सिंचाई गर्नु पर्दछ।

सिंचाइ सुबिधाको उपलब्धता	गहुँ बाली को अवस्था				
	छरेको २१-२५ दिन	३५ दिन	५०-५५ दिन	बाला लाग्नु अघि	दुध पस्ने बेलामा (Milking Stage)
१ पटक मात्र भएमा	✓				
२ पटक मात्र भएमा	✓			✓	
३ पटक मात्र भएमा	✓			✓	✓
४ पटक मात्र भएमा	✓	✓		✓	✓
५ पटक सम्म भएमा	✓	✓	✓	✓	✓

२. मुसुरो

- मुसुरो बालीलाई *स्टिमफाइलम* डढुवा रोगबाट बचाउन समयमा नै दुसीनासक विषादी *मेन्कोजेव* २ ग्राम प्रति लिटर पानीमा मिसाई ७-१० दिनको फरकमा छर्नु उपयुक्त हुन्छ।
- बोट ओईलाउने रोगको रोकथामको लागि २ ग्राम *वेभिष्टिन* वा *डेरोसाल (कार्बेन्डाजिम)* प्रति लिटर पानीमा घोलेर मुसुरोको बोट भिज्ने गरि छर्कनु उपयुक्त हुन्छ।
- मुसुरोको फेद काट्ने कीराको ब्यबस्थापनको लागि *क्लोरोपाइरिफस* २ एम.एल. प्रति लिटर पानीमा मिसाई साँझपख छर्नुपर्दछ। साथै कांचो मल प्रयोग गर्नुहुदैन र उचित सिंचाइको ब्यबस्था गर्नुपर्दछ।

३. अरहर

- कोसामा लाग्ने गवारो (*पड बोरर*) कीरा व्यवस्थापनको लागि १० ग्राम भेली प्रति लिटर पानीमा मिसाई बनाएको घोलमा *HaNPV (हेली एन. पि. भी)* २५० LE को १.५ मि.लि हालेर साँझको समयमा स्प्रे गर्नुपर्दछ, **अथवा**

व्याक्टेरिया जन्य (बी.टी) Bt (डाई पेल, बायो लेप) ३ ग्राम प्रति लिटर पानीमा मिसाएर साँझको समयमा स्प्रे गर्नुपर्दछ, अथवा क्लोरानट्रानिलिप्रोल (कोराजेन) १८.५ इ.सि. ०.४ मि.लि. प्रति लिटर पानीमा मिसाई बोट भिज्ने गरी स्प्रे गर्नुपर्दछ।

४. फलफूल बाली

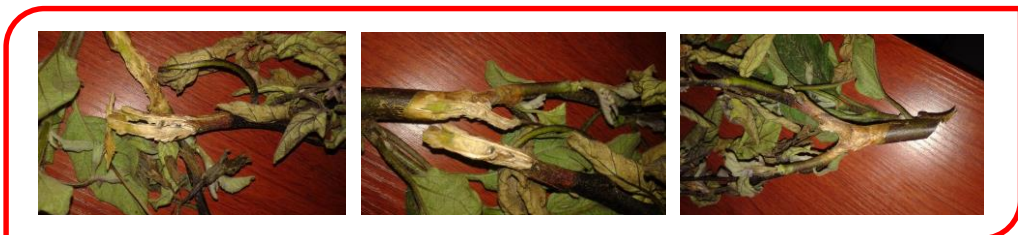
- कागतीमा क्याङ्कर रोग लागेको भए बोर्डो मिक्स्चर १% (१ लिटर पानीमा १० ग्राम चुन र १० ग्राम निलोतुथो मिसाएर बनाएको घोल) छन्नु पर्दछ।
- कागतीको हाँगा बिँगामा चोप निस्कने समस्या देखा परेको छ भने लाग्ने चक्कुले चोप सहितको बोक्रा राम्रोसँग खुर्केर बोर्डोपेष्ट वा रेडो मायल को पेष्ट बनाएर लगाउनु पर्दछ।
- यस वर्ष केरा खेती सुरु गर्नु भएका कृषकहरुको बगैंचामा ब्याक्टेरियाबाट टुप्पो मर्ने रोग व्यापक रूपमा फैलिएको पाइएकोले उक्त ब्याक्टेरियाबाट जोगाउन १% बोर्डो मिश्रणको घोल (१लिटर पानीमा १० ग्राम चुन र १० ग्राम निलोतुथो मिसाएर बनाएको घोल) टुप्पो भिज्ने गरि छन्नु पर्दछ।
- केराको गुभो सुक्ने समस्याको ब्यवस्थापनको लागि साफ २ ग्राम प्रति लिटर पानीमा मिसाई प्रत्येक ७-१० दिनको फरकमा ३-४ पटक छन्नु पर्दछ । यसो गर्दा पनि नियन्त्रण नभएमा जिल्ला कृषि विकास कार्यालयमा सम्पर्क गर्नुपर्दछ।
- लिची बाली लगाउनु भएका कृषकहरुले यसै हप्ता देखि फागुनको अन्तिम हप्तासम्म एयर लेयरिङ्ग गरी विरूवा प्रसारण गर्नु पर्दछ।

५. आलु

आलु भण्डारण विधि:- आलुलाई अँध्यारो, सुख्खा र चिसो (छोटो समयको लागि १०° सेल्सियस भन्दा कम र लामो समयको लागि तथा वीउ भण्डारणको लागि २-४° सेल्सियस तापक्रममा) ठाउँमा काठका बाकस, प्लाष्टिकका क्रेट या -याकमा फिँजाएर ३ तहसम्म मिलाएर राख्नुपर्छ । यसरी राख्दा दुई तहको बीचमा पत्रिका ओछ्याएर राख्नुपर्छ। लामो समयसम्म भण्डारण गर्नुपर्ने आलुलाई अँध्यारो, सुख्खा र चिसो कोठामा १०-१५° सेल्सियस तापक्रममा २ हप्तासम्म नचलाईकन राख्नाले बोक्रा बाक्लिनन्छ र दानामा रहेको धूलो पनि सुक्छ, त्यसपछि धूलो सफा गरेर माथि भनिएझैं गरी भण्डारण गर्नुपर्छ । रोगकीराले क्षति नपुर्याएका, चोटपटक नलागेका दाना भण्डारण गर्नुपर्छ तर यस्ता दानालाई फ्रिजमा र डिफ्रिजमा, अन्य फलफूलको नजिक भण्डारण गर्नु हुँदैन र भण्डारण गर्नु ठीक अघि पानीले पखाल्नु पनि हुँदैन।

तरकारी बालीहरु

- भण्टाको डाँठ सुक्ने रोगको लागि बेभिष्टिन ५०% डब्लु. पि. को २ ग्राम प्रति लिटर पानीमा घोली पात तथा फल भिज्ने गरी छन्नु पर्दछ।



चित्र - भण्टाको डाँठ सुक्ने रोग

- गोलभेंडाको डढुवा व्यवस्थापनको लागि डढुवाको प्रकोप आँकलन गर्न फिल्ड निरिक्षण गर्नुपर्दछ। यदि डढुवाको प्रकोप कम छ भने *मेन्कोजेब* ७५% *डब्लु.पि* २.५ ग्राम प्रति लिटर पानीमा घोलेर स्प्रे गर्नुपर्दछ। यदि डढुवाको प्रकोप बढि नै छ भने *क्रिलाक्सिल एम.जेड.* ७२% *डब्लु.पि.* को धुलो २ ग्राम प्रति लिटर पानीमा घोलेर स्प्रे गर्नुपर्दछ।
- हिउँदे तरकारी बालीको जरा कुहिने रोगको व्यवस्थापन गर्न *कार्बोनडाइजिम (बेभिष्टिन)* ५०% *डब्लु.पि.* को १ ग्राम प्रति लिटर पानीमा घोली *स्प्रेयर* बाट फेद भिज्ने गरी छन्नुपर्दछ।
- खुर्सानीको फल लागिसकेको अवस्थामा पात तथा फलमा लाग्ने थोप्ले रोग (*सर्कास्पोरा* र *एन्थाक्नोज* रोग) लाग्न सक्ने हुनाले *बेभिष्टिन* ५०% *डब्लु. पि.* को २ ग्राम प्रति लिटर पानीमा घोली पात तथा फल भिज्ने गरी छन्नु पर्दछ।
- फल दिने बाली गोलभेंडा, भण्टा, खुर्सानी र भेंडे खुर्सानी लाई अरु बाली भन्दा अलि बढि खाद्यतत्वको आवश्यकता हुने भएकोले पहिलो बाली टिपिएको हरेक १५-२० दिनको फरकमा युरिया मल १० ग्राम प्रति बोटको दरले टपड्रेस गर्नुपर्दछ। यस्तै गरि सुक्ष्म खाद्य तत्व जस्तै *मल्टिप्लेक्स / ट्रिप्लेक्स / एगोमिन* लाई २ एम् एल् प्रति लिटर पानीमा घोलेर बोटमा स्प्रे गर्नुपर्दछ।

अन्य

- सापेक्षिक आर्द्रता घटबढ भइरहने हुनाले घरमा भण्डारण गरिएको खाद्यान्न तथा वीउहरूलाई रोग तथा कीराबाट बचाउन समय-समयमा हेरचाह गर्नु उपयुक्त हुन्छ।
- खेतबारीमा देखिने सबै कीराहरू हानिकारक हुदैनन्। तसर्थ कीरा देखिने बित्तिकै विषादीको प्रयोग नगरौं । मित्रजीव कीराहरू जस्तै माकुरा, गाइने कीरा, सात थोप्ले खपटे कीरा, बारुला, नमस्ते कीरा (*प्रेइड्ग मेन्टीड*) देखिएमा तिनिहरूको संरक्षण र सम्बर्धन गरौं ।
- मौरी घरमा रोग, सुलसुले र रानु भए नभएको नियमित अवलोकन गर्नुपर्दछ।

कम्पोस्ट मल बनाउने तरिका

माटोको उत्पादकत्व जोगाउन प्रांगारिक पदार्थको महत्वपूर्ण भूमिका हुन्छ। गाई बस्तुको मलले नपुगेमा वरिपरि पाइने झारपात, स्याउला आदि कुहाएर कम्पोस्ट मल बनाउन सकिन्छ। १ मीटर गहिरो र १ - २ मीटर चाकलो खाडल खनी झारपात, स्याउला र कोसेबालीहरूको इयांग विभिन्न तहमा खाडलमा जम्मा गर्नुपर्छ। छिटो र राम्रोसंग कुहियोस भनेर खाडलको शुरुमा र प्रत्येक तहको बिच-बिचमा जङ्गलको माटो, गोबरमल आदि कुराहरू जोरनको रुपमा राख्नुपर्दछ। खाडल भरिएपछि माथिबाट हिलो माटो वा खरानीले टाली स्याउला वा प्लास्टिकले छोप्नुपर्दछ। कुहिनको लागि चिस्यान चाहिने हुनाले डुबान नहुने गरी राम्रोसंग कुहिने बेला सम्म गाई बस्तुको गहुँत र घरमा खेर गएको पानी खाडलमा जाने व्यवस्था मिलाउनु पर्दछ।

मिश्रणको कुहिने क्षमता र बाहिरको तापक्रम अनुसार ३० देखि ५० दिनमा मिश्रणलाई फर्काउनु पर्छ। नजिकै अर्को खाडल खन्दा फर्काउन सजिलो हुन्छ। ठाउँअनुसार ३ देखि ६ महिनामा राम्रोसंग कुहिएको कम्पोस्ट मल तयार हुन्छ। बालीहरूको आवश्यकता अनुसार तयारी कम्पोस्ट मललाई तुरुन्तै प्रयोग गर्न पनि सकिन्छ र पछिको लागि संचय गरेर राख्न पनि सकिन्छ।

ग. बाली संरक्षण

१. लाही (एफीड)

- १ भाग गाईको गहुँत र ४ भाग पानी मिसाएर रातभरी राखेर लाही लागेको ठाँउमा भिज्ने गरी भोलीपल्ट छर्कनु राम्रो हुन्छ।
- *मालाथियन* ५० इ.सी., २ मि.लि. प्रति लिटरको दरले पानीमा मिसाई लाही लागेको ठाँउमा भिज्ने गरी छर्कनु उपयुक्त हुन्छ।
- नयाँ पालुवामा लाही, *लिफ माईनर*, सुलसुले लाग्ने भएमा *सबई* वा *एट्सो तेल* १५ मि.लि. प्रति लिटर पानीमा मिसाई १५ दिनको फरकमा छर्नु उपयुक्त हुन्छ।

घ. पशुपालन

- कुखुरामा बिफर रोग लाग्न नदिन ६ देखि ८ हप्ताका कुखुरालाई पखेटाको भित्री भागमा तयार पारेको खोपमा चोबलेर सियोले ३-४ पटक खोप दिनु पर्दछ।
- कुखुराको *सि. आर. डि.* / *निमोनिया*को लागि *टाइलोसिन टार्टरेट* नामक औषधी *भेटेरिनरियन* / अनुभवी प्राविधिकको सल्लाहमा सफा पानीमा घुलेर ४-५ दिनसम्म खान दिनु पर्दछ।
- *पि.पि.आर* रोग लाग्न नदिन ३ महिना भन्दा माथिका भेडा-बारामा सो रोगको *भ्याक्सिन* लगाउनु उपयुक्त हुन्छ।
- गाई, भैंसी तथा सुँगुरहरूमा खोरेत रोग लाग्न नदिन पशु सेवा कार्यालयको समन्वयमा सो रोगको *भ्याक्सिन* ६-६ महिनामा लगाउनु उपयुक्त हुन्छ।
- माछा पोखरीमा घुलित अक्सिजनको मात्रा बढाउन हावा यन्त्र (*एरेटर*) को प्रयोग गर्ने ।
- खाने माछा उत्पादनको लागि सुख्खा बनाएर राखेको पोखरीमा चूना ५०० के. जी. प्रति हेक्टर (१७ के. जी. प्रति कठ्ठा) र गोबर मल ३ टन प्रति हेक्टर (१०० के. जी. प्रति कठ्ठा) राखेर पानीले भर्ने र एक हप्तापछि माछाको ठूलो भुराहरु राख्ने।

घाँसेबाली

- जै / बर्सिम घाँसको प्रत्येक कटाई पश्चात् १.२ के. जी. युरिया प्रति कठ्ठाको दरले *टप ड्रेसिड* गरि सिंचाइ गर्नु उपयुक्त हुन्छ।

~§§§§§§§§§§§§§§§§§§~