



वर्ष ४ अंक १९



कृषि-मौसम सल्लाह सेवा बुलेटिन

जारी मिति: ८ भदौ २०७५

अवधी: ८ भदौ २०७५— १४ भदौ २०७५

जिल्लाहरू: झापा, मोरङ्ग, संखुवासभा, धनकुटा, सुनसरी, सप्तरी, सिराहा, दोलखा, महोत्तरी, काभ्रेपलाञ्चोक, बारा, धादिङ, चितवन, कास्की, मुस्ताङ्ग, पाल्पा, रुपन्देही, रुकुम, दाङ्ग, बाँके, सुर्खेत, जुम्ला, कैलाली, डोटी, दार्चुला

जारी गर्ने:

कृषि तथा पशुपंक्षी विकास मन्त्रालय- जलवायु प्रकोप समुत्थान निर्माण आयोजना (कृषि व्यवस्थापन सूचना प्रणाली)
नेपाल कृषि अनुसन्धान परिषद् -कृषि वातावरण अनुसन्धान महाशाखा
जल तथा मौसम विज्ञान विभाग - मौसम पूर्वानुमान महाशाखा/ कृषि-मौसम शाखा

सारांश:

- साताभरि नै आंशिकदेखि पूर्णरूपले बदली रहि अधिकांश स्थानहरूमा हल्का देखि मध्यम खालको वर्षाको संभावना छ भने पूर्व र पश्चिमका जिल्लाहरूका केही स्थानहरूमा साताको शुरु तथा अन्त्यतिर भारी वर्षाको पनि संभावना छ।
- धान रोपेदेखि गाँज आउने अवस्था सम्मको धान खेतमा ५% मृत गुवा वा प्रति मिटर एउटा कीराको फुलको झुण्ड वा प्रति मिटर एउटा बयस्क कीरा भएमा व्यवस्थापनका विधिहरू अपनाउनुहोस्।
- धानखेतमा टपट्रेस गरिसकेपछि कम्तीमा २४ घण्टासम्म खेतबाट पानी बग्न नदिनुहोस्।
- स्टोन/इपिकोटायाल बिधिबाट कलमी गरेको आँपको नर्सरीमा ८०-९० प्रतिशत भन्दा कम आर्द्रता भएमा बेला बेलामा पानी छर्किनुहोस्। साथै कलमी गरेको भागभन्दा तलबाट पलाएका मुनाहरू हटाउनुहोस्।
- वर्षातको समयमा गाई, भैंसी, भेडा, बाखामा चरचरे, भ्यागुते तथा पट्के रोग देखा परेमा नजिकैको पशु चिकित्सक अथवा भेटेरिनरी प्राविधिकसँग सम्पर्क राख्नुहोस्।
- वर्षातको पानीले पोखरीको खाद्यतत्व (Plankton) बगाएर कमी हुन सक्ने हुँदा पोखरीको पानीको पारदर्शिता हेरी घाम लागेको समय पारेर सिफारिस मात्रामा मलखाद प्रयोग गर्नुहोस्।
- डाले घाँसको नर्सरीबाट विरुवा झिकी लगाउने समय भएकोले नर्सरीमा रहेका ६ देखि ९ महिना पुराना बकाइनो, इपिल इपिल, किम्बु आदिको विरुवा १ फिट गहिरो र १ फिट फराकिलो पुरानो खाल्डो (१ महिना पहिले खनेर मलखाद तथा माटो भरेको) मा पानी नजम्ने गरि विरुवा लगाउनुहोस्।
- कृषि सम्बन्धी जिज्ञासाको लागि हरेक सोमबार दिउँसो २ देखि ४ बजेभित्र नार्क कृषक टोल फ्रि फोन नम्बर-११३५ (पैसा नलाग्ने फोन सेवा) मा सम्पर्क गरि विज्ञहरूसँग प्रत्यक्ष कुराकानी गर्नुहोस्।

कृषि-मौसम सल्लाह सेवा बुलेटिन, वर्ष ०४, अंक १९, ८ भदौ २०७५, अवधी : ८ भदौ २०७५ — १४ भदौ २०७५

मौसमी तथ्यांकहरु

१ भदौ २०७५ देखि ७ भदौ २०७५ सम्मको मौसमी तथ्याङ्क

जिल्ला	मौसमी केन्द्रको उचाई (मिटर)	मौसमी विवरण						हावाको गति (मि/से) को दायरा	हावाको प्रचलित दिशा
		कुल वर्षा (मि.मी.)	तापक्रम (°सेल्सियस) को दायरा		सापेक्षिक आर्द्रता (%) को दायरा				
			अधिकतम	न्यूनतम	अधिकतम	न्यूनतम			
झापा	१४३	६०.२	३३.५-३८.०	२३.०-२४.५	८८-९८	६९-९६	-	-	
मोरङ	७२	३५.१	३२.०-३७.४	२५.२-२८.५	७०-९२	५१-८१	१.०-६.०	पुर्व	
धनकुटा	१६८०	२.२	२८.७-३१.५	२१.०-२२.०	७६-८८	६२-७७	०.०-०.५	उत्तर	
संखुवासभा	११७०	१६.०	२८.८-३०.७	२२.०-२२.६	८८-९५	७६-८८	-	-	
सुनसरी	२००	१९.५	३२.५-३७.५	२४.५-२७.०	७५-९८	६८-८०	-	-	
सप्तरी	९१	५६.५	३३.०-३६.५	२५.०-३०.०	८६-९६	७४-८९	-	-	
सिराहा	१३८	१८.०	३४.०-३७.५	२५.५-२८.५	७०-९०	५५-८२	-	-	
दोलखा	१७५५	१९४.९	२२.५-२७.०	१७.६-१९.५	९२-९७	८४-९५	-	-	
महोत्तरी	१७२	७.०	३२.७-३७.७	२७.०-२९.५	८१-९७	६९-८३	-	-	
काभ्रेपलाञ्चोक	८६५	३७.९	३२.८-३४.५	२२.५-२३.८	९६-९९	८२-८८	-	-	
बारा	१३०	१५.०	३४.०-३७.५	२५.५-२७.०	७२-८७	५८-७०	०.५-२.५	पुर्व	
धादिङ	१०८५	४८.२	३०.०-३२.३	२२.०-२४.८	८७-९२	७३-८२	-	-	
चितवन	२५६	५०.१	३४.०-३६.२	२४.६-२७.३	९६-९९	९०-९७	-	-	
कास्की	८२७	८९.२	३२.२-३३.१	२१.५-२४.५	९०-९६	६४-६८	०.०-४.०	उत्तर	
मुस्ताङ	२५६६	१४.०	२१.५-२३.५	१०.५-१२.०	८३-९६	७६-८३	-	-	
पाल्पा	१०६७	१३.६	२८.७-३२.५	२०.०-२३.५	८९-१००	७७-९२	-	-	
रुपन्देही	१०९	४३.६	३०.०-३६.९	२४.१-२९.०	७०-९५	५५-८०	०.५-५.०	पुर्व	
रुकुम	९१०	९८.०	३०.०-३३.०	२१.५-२३.०	८५-९७	६५-७८	-	-	
दाङ	६३४	५९.८	३०.५-३४.५	२३.५-२५.२	८२-९८	६०-८२	०.५-१.०	दक्षिण	
बाँके	१६५	४३.०	३५.५-३८.०	२५.०-२७.०	८३-९५	६०-९१	०.०-२.०	उत्तर	
सुर्खेत	७२०	६८.०	३२.७-३३.२	२३.२-२४.७	७८-९९	५८-७६	०.०-४.५	पश्चिम	
जुम्ला	२३००	५६.७	२३.४-२५.६	१५.५-१६.८	८२-९८	५६-६९	०.५-३.४	पश्चिम	
कैलाली	१८७	७४.०	३०.०-३७.०	२५.५-२६.५	८६-९२	५८-८४	-	-	
डोटी	६५२	४१.२	३१.५-३६.०	२३.५-२५.५	८०-९६	५२-७५	०.०-२.५	पश्चिम	
दार्चुला	१०९७	१४८.५	२७.४-३०.४	२१.७-२२.५	९४-९८	८०-९२	-	-	

कृषि-मौसम सल्लाह सेवा बुलेटिन, वर्ष ०४, अंक १९, ८ भदौ २०७५, अवधी : ८ भदौ २०७५ — १४ भदौ २०७५

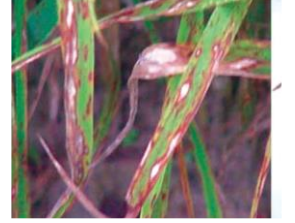
आगामी साता (८ भदौ देखि १४ भदौ २०७५ सम्म) को मौसमी परिदृश्य

जिल्लाहरू	वर्षा	अधिकतम तापक्रम	न्यूनतम तापक्रम	बदली हुने अबस्था (घाम, आंशिक, पूर्ण)	महत्वपूर्ण मौसम (मेघगर्जन, असिना, कुहिरो)	कैफियत (महत्वपूर्ण मौसम प्रणाली)
झापा, मोरङ्ग, सुनसरी, सप्तरी, सिराहा, महोत्तरी	हल्कादेखि मध्यम	महत्वपूर्ण परिवर्तन हुने देखिदैन	महत्वपूर्ण परिवर्तन हुने देखिदैन	सामान्यतया बदली रहने		सामान्यतया साताभरि नै आंशिक वा पूर्ण रूपले बदलि भई हल्का देखि मध्यम वर्षा हुने देखिन्छ। साताको सुरुमा एक-दुई स्थानमा भारी वर्षाको समेत संभावना छ।
बारा, चितवन, रुपन्देही	हल्कादेखि मध्यम	महत्वपूर्ण परिवर्तन हुने देखिदैन	महत्वपूर्ण परिवर्तन हुने देखिदैन	आंशिकदेखि सामान्य बदली		सामान्यतया साताभरि नै आंशिक वा पूर्ण रूपले बदलि भई हल्का देखि मध्यम वर्षा हुने देखिन्छ।
बाँके, कैलाली	हल्कादेखि मध्यम	महत्वपूर्ण परिवर्तन हुने देखिदैन	महत्वपूर्ण परिवर्तन हुने देखिदैन	आंशिकदेखि सामान्य बदली		सामान्यतया साताभरि नै आंशिक वा पूर्ण रूपले बदलि भई हल्का देखि मध्यम वर्षा हुने देखिन्छ।
धनकुटा	हल्कादेखि मध्यम	महत्वपूर्ण परिवर्तन हुने देखिदैन	महत्वपूर्ण परिवर्तन हुने देखिदैन	आंशिकदेखि सामान्य बदली		सामान्यतया साताभरि नै आंशिक वा पूर्ण रूपले बदलि भई हल्का देखि मध्यम वर्षा हुने देखिन्छ।
दोलखा, काभ्रेपलाञ्चोक, धादिङ	हल्कादेखि मध्यम	महत्वपूर्ण परिवर्तन हुने देखिदैन	महत्वपूर्ण परिवर्तन हुने देखिदैन	आंशिकदेखि सामान्य बदली		सामान्यतया साताभरि नै आंशिक वा पूर्ण रूपले बदलि भई हल्का देखि मध्यम वर्षा हुने देखिन्छ।
कास्की, पाल्पा, रुकुम	हल्कादेखि मध्यम	महत्वपूर्ण परिवर्तन हुने देखिदैन	महत्वपूर्ण परिवर्तन हुने देखिदैन	आंशिकदेखि सामान्य बदली		सामान्यतया साताभरि नै आंशिक वा पूर्ण रूपले बदलि भई हल्का देखि मध्यम वर्षा हुने देखिन्छ।
दाङ, सुर्खेत, डोटी	हल्कादेखि मध्यम	महत्वपूर्ण परिवर्तन हुने देखिदैन	महत्वपूर्ण परिवर्तन हुने देखिदैन	आंशिकदेखि सामान्य बदली		सामान्यतया साताभरि नै आंशिक वा पूर्ण रूपले बदलि भई हल्का देखि मध्यम वर्षा हुने देखिन्छ। साताको शुरु तथा अन्त्यतिर एक-दुई स्थानमा भारी वर्षाको संभावना छ।
संखुवासभा	हल्कादेखि मध्यम	महत्वपूर्ण परिवर्तन हुने देखिदैन	महत्वपूर्ण परिवर्तन हुने देखिदैन	आंशिकदेखि सामान्य बदली		सामान्यतया साताभरि नै आंशिक वा पूर्ण रूपले बदलि भई हल्का देखि मध्यम वर्षा हुने देखिन्छ।
मुस्ताङ	हल्कादेखि मध्यम	महत्वपूर्ण परिवर्तन हुने देखिदैन	महत्वपूर्ण परिवर्तन हुने देखिदैन	आंशिकदेखि सामान्य बदली		सामान्यतया साताभरि नै आंशिक वा पूर्ण रूपले बदलि भई हल्का देखि मध्यम वर्षा हुने देखिन्छ।
जुम्ला, दार्चुला	हल्कादेखि मध्यम	महत्वपूर्ण परिवर्तन हुने देखिदैन	महत्वपूर्ण परिवर्तन हुने देखिदैन	आंशिकदेखि सामान्य बदली		सामान्यतया साताभरि नै आंशिक वा पूर्ण रूपले बदलि भई हल्का देखि मध्यम वर्षा हुने देखिन्छ।

कृषि सल्लाह

खाद्यान्नबाली

- साताभरि नै हल्का देखि मध्यम खालको वर्षा हुने संभावना भएका स्थानहरूमा वर्षाको अवस्था हेरी धानबालीमा टपट्रेस गर्नुहोस्। टपट्रेस गरिसकेपछि कम्तीमा २४ घण्टासम्म खेतबाट पानी बग्न नदिनुहोस्।
- आगामी हसा तराई तथा मध्यपहाडी जिल्लाहरूमा गत हसाजस्तै अधिकतम तापक्रम रहने भएकोले अपरान्ह (सामान्यतया अपरान्ह ४ बजे) को समयमा टपट्रेस गर्नुहोस्।
- धान रोपेदेखि गाँज आउने अवस्था सम्मको धान खेतमा ५% मृत गुवा वा प्रति मिटर एउटा कीराको फुलको झुण्ड वा प्रति मिटर एउटा बयस्क कीरा भएमा व्यवस्थापनका विधिहरू अपनाउनुहोस्।
- धान खेतमा पात बेरुवा कीरा (Leaf folder) ले नोक्सानी गर्ने समय भएकोले नियमित अनुगमन गरि प्रकोप ज्यादा भएमा व्यवस्थापनका विधिहरू अपनाउनुहोस्।
- धानबालीमा फेद कुहिने रोगको लागि अनुकूल मौसम रहेकोले पानीको उचित निकासको प्रवन्ध गरि व्यवस्थापनका उचित विधिहरू अपनाउनुहोस्।
- धानबालीमा मरुवा रोगको लागि उपयुक्त मौसम भएकोले यो रोग लागेमा कासु-बी (Kasugamycin-3%) २ एम.एल. वा वीम १ ग्राम वा हेक्जाकोनाजोल (Hexaconazole) २ एम.एल. प्रति लिटर पानीको दरले सम्पूर्ण पात भिज्नेगरि छर्नुहोस्।
- साताभरि नै हल्कादेखि मध्यम खालको वर्षा हुने संभावना भएका स्थानहरूमा झारनाशक, रोगनाशक तथा कीटनाशक विषादी मौसमको अवस्था हेरि प्रयोग गर्नुहोस्।
- आगामी साताभरि नै हल्का देखि मध्यम खालको वर्षा हुने संभावना भएकोले मकै लगाइएको जग्गामा पानी निकासको व्यवस्था गर्नुहोस्।
- मकैको पातमा लाग्ने डडुवा (NLB) र गुबोमा लाग्ने गवारोको प्रकोप बढ्न अनुकूल मौसम रहेकोले व्यवस्थापनको उचित विधिहरू अपनाउनुहोस्।
- पहाडी भेगका जिल्लाहरूमा मकैमा ध्वाँसे थेग्ले रोग (GLS) देखिने समय भएकोले नियमित अनुगमन गरि उचित व्यवस्थापनका विधिहरू अपनाउनुहोस्।
- पानी परिरहने तथा सापेक्षिक आर्द्रता बढी हुने समय रहेकोले घरमा भण्डारण गरिएको खाद्यान्न तथा वीउहरूलाई रोग र कीराबाट बचाउन समय समयमा हेरचाह गर्नुहोस्।
- आगामी साताभरि नै हल्का देखि मध्यम खालको वर्षा हुने संभावना भएकोले मास र रहर लगाइएको जग्गामा पानी निकासको व्यवस्था गर्नुहोस्।



चित्र: धानको पातमा मरुवाको थोप्लाहरू

फलफूल बाली

- सुन्तलाजात फलफूलमा हरियो पतेरो (Green stink bug)को प्रकोपको लागि अनुकूल मौसम रहेकोले बगैँचाहरूमा व्यवस्थापनका उचित विधिहरू अपनाउनुहोस्।
- कागतीमा जरा कुहिने, ओइलाउने तथा धुले दुसीको लागि अनुकूल मौसम रहेकोले पानी निकासको उचित प्रवन्ध गरि व्यवस्थापनका उचित विधिहरू अपनाउनुहोस्।
- साताभरि नै हल्का देखि मध्यम खालको वर्षा हुने संभावना सँगै केराको बोट ओइलाउने रोगको प्रकोप बढ्ने हुँदा व्यवस्थापनका उचित विधिहरू अपनाउनुहोस्।

कृषि-मौसम सल्लाह सेवा बुलेटिन, वर्ष ०४, अंक १९, ८ भदौ २०७५, अवधी : ८ भदौ २०७५ — १४ भदौ २०७५

- साताभरि नै हल्का देखि मध्यम खालको वर्षा हुने संभावना भएकोले आँप, लिचि, भुईँकटहर, अनार, रुखकटहर, अम्बा, कागती, सुन्तला, मौसम, एभोकाडो, अलैंची तथा कफी बगैँचामा पानी जम्न नदिनुहोस्।
- वर्षासँगै स्याउमा धुले दुसी रोग (Powdery mildew) तथा जरा कुहिने रोग देखिने संभावना भएकोले बगैँचामा पानी जम्न नदिई व्यवस्थापनका उचित विधिहरू अपनाउनुहोस्।
- आँपमा ईनाचिङ्ग विधिबाट कलमी गर्ने उपयुक्त समय भएकोले कलमी गर्नुहोस् र नर्सरीमा उच्च आर्द्रता (८०-९० प्रतिशत) कायम गर्नुहोस्।
- स्टोन/इपिकोटायल विधिबाट कलमी गरेको आँपको नर्सरीमा ८०-९० प्रतिशत भन्दा कम आर्द्रता भएमा बेला बेलामा पानी छर्किनुहोस्। साथै कलमी गरेको भागभन्दा तलबाट पलाएका मुनाहरू हटाउनुहोस्।

तरकारी बालीहरू

- साताभरि नै हल्कादेखि मध्यम वर्षा हुने संभावना रहेकोले मध्य पहाडी भेगमा भदौमा आलु लगाउने पाखोबारी जग्गामा मौसमको अवस्था हेरी जग्गा तयारी गर्नुहोस्। साथै कोल्डस्टोरबाट बीउ आलु झिकी टुसाउन दिनुहोस्।
- जुम्ला, मुस्ताङ्ग र संखुवासभाका उच्च पहाडी भेगमा साताभरि नै हल्कादेखि मध्यम वर्षा हुने संभावना रहेकोले परिपक्व आलुबालीलाई मौसमको अवस्था हेरेर मात्र खन्नुहोस्।
- तराईमा आगामी सिजनमा आलु लगाउन चाहने कृषकहरूले आफ्नो क्षेत्रमा उत्पादनशील आलुको जातको बीउ भरपदो स्रोतबाट बुकिङ्ग गरी राख्नुहोस्।
- खुमल चौडा पात, खुमल रातो पात, मार्फा चौडापात जस्ता रायोका जातहरूको नर्सरी पानी नजम्ने गरी राख्नुहोस् र मिनो अर्ली जातको मूला रोप्नुहोस्।
- साताभरि नै हल्कादेखि मध्यम वर्षा हुने संभावना रहेकोले मध्य पहाडी भेगमा काठमाण्डौँ लोकल जातको काउलीको नर्सरी राख्दा पानी निकासको उचित व्यवस्था गर्नुहोस्।
- साताभरि नै हल्का देखि मध्यम खालको वर्षा हुने संभावना भएकोले काउली, बन्दा जस्ता तरकारी बालीहरूको मध्यम अवधिमा तयार हुने जातहरूको ब्याड राख्नुअघि माटोको उपचार गरि प्लाष्टिकको गुमोजभिन्न नर्सरी राखि पानी निकासको उचित व्यवस्था गर्नुहोस्।
- प्याजको सेट उत्पादनको लागि नासिक ५३ वा नासिक रेड जातका बीउ ४ अंगुलको फरकमा १ इन्च जति गहिरो लाइन कोरी ४५-५० ग्राम प्रति मिटरमा बाक्लो गरी छर्नुहोस् र फुक्रा माटोले हल्का पुर्नुहोस्। साताभरि नै हल्का देखि मध्यम खालको वर्षाको संभावना भएकोले नर्सरीमा प्लाष्टिकको गुमोज बनाउनुहोस्।
- हरियो सागपात, बोडी तथा खुर्सानीमा पात थोप्ले रोग साथै लाही कीरा लाग्ने अनुकूल मौसम भएकोले यसको नियमित अनुगमन गरि उचित व्यवस्थापनको विधिहरू अपनाउनुहोस्। रोगको प्रकोप बढि भएमा मेन्कोजेवयुक्त विषादि (डाईथेन एम-४५), २ ग्राम प्रति लिटर पानीमा मिसाई ७-१० दिनको फरकमा २-३ पटक पात भिज्ने गरि पानी नपरेको समयमा स्टिकर मिसाई छर्नुहोस्।
- खराने वा धुले दुसी (Powdery mildew) रोग फैलन मौसम अनुकूल रहने हुँदा तरकारीबालीमा यसको प्रकोप न्यूनीकरण गर्न उचित व्यवस्थापन विधिहरू अपनाउनुहोस्।
- खुर्सानीको बोट ओइलाउने रोगको व्यवस्थापनको लागि बोट वरिपरि पानी नजम्ने गरि निकासको उचित प्रवन्ध मिलाउनुहोस् र रोगी बोटहरू हटाउनुहोस्। प्रकोप बढि भएमा कपर युक्त विषादी २ ग्राम प्रति लिटर पानीमा मिसाई ७-१० दिनको फरकमा २-३ पटक जरा र वरिपरिको माटो भिज्ने गरि ड्रेन्चिड गर्नुहोस्।
- गोलभेंडामा लाग्ने अगौटे डढुवा/अल्टरनेरिया थोप्ले रोगको अनुकूल मौसम भएकोले रोगको व्यवस्थापनको लागि डाईथेन एम-४५, २ ग्राम प्रति लिटर पानीमा मिसाई ७-१० दिनको फरकमा २-३ पटक पात भिज्ने गरि पानी नपरेको समयमा स्टिकर मिसाई छर्नुहोस्। साथै गोलभेंडामा पात खन्ने कीरा (*Tuta absoluta*) को लागि अनुकूल मौसम भएकोले अनुगमन गरि व्यवस्थापनका उचित विधिहरू अपनाउनुहोस्।

- भण्टाको डाँठ तथा फलको गवारोको अनुकूल मौसम भएकोले नियमित अनुगमन गरि व्यवस्थापनको लागि परजीवी कीरा ट्राइकोग्रामाको प्रयोग गर्नुहोस्। गवारोको प्रकोप धेरै भएमा क्लोरानट्रानिलिप्रोल (Chlorantraniliprole १८.५ % SC) वा स्पिनोसाड (Spinosad ४५% SC) १ एम.एल. प्रति ३ लिटर पानीमा मिसाएर साँझपख छर्नुहोस्।
- अदुवा बालीमा गानो कुहिने रोग देखिएकोमा पानी निकासको उचित व्यवस्था गर्नुहोस् साथै रोगी गानोलाई हटाएर बेभिस्टिन (Bavistin) २-३ ग्राम प्रति लिटर पानीको दरले एक हप्ताको फरकमा २-३ चोटी सम्म बोटको जरा भिज्ने गरि ड्रेन्चिङ्ग गर्नुहोस्।

अन्य

- बाली काट्ने र फलहरू टिप्ने अवस्थामा रोग तथा कीराहरू लागेमा यिनीहरूबाट आर्थिक क्षती थोरै हुने भएकोले विषादी प्रयोग नगर्नुहोस्। यो अवस्थामा विषादी प्रयोग गरेमा विषादीको अवशेष बालीमा रहन गई मानव स्वास्थ्य तथा वातावरणमा नकारात्मक असर पुग्दछ।
- खेतबारीमा देखिने सबै कीराहरू हानिकारक हुदैनन्। तसर्थ कीरा देखिने बित्तिकै विषादीको प्रयोग नगरौं। मित्रजीव कीराहरू जस्तै: माकुरा, गाइने कीरा, सात थोप्ले खपटे कीरा, बारुला, नमस्ते कीरा (प्रेङ्ग मेन्टीड) देखिएमा तिनीहरूको संरक्षण र सम्बर्धन गरौं।
- पानी परिरहने तथा सापेक्षिक आर्द्रता बढी हुने भएकोले घरमा भण्डारण गरिएको खाद्यान्न तथा वीउहरूलाई रोग र कीराबाट बचाउन समय समयमा हेरचाह गर्नुहोस्।
- भारी वर्षाले गर्दा हुने बाढीमा मुसाको मुत्रबाट सरेँ लेप्टोस्पाइरोसिस (Leptospirosis) नामक जुनोटिक रोगको प्रकोप बढि हुने भएकाले धान/खेतबारीमा बुट लगाएर मात्र जानुहोस्।

मौरी

- वर्षातको समय भएकोले चाकामा मौरीको खाना (मह र पराग) छ छैन नियमित अवलोकन गर्नुहोस्। यो समयमा मौरीलाई चरन कम हुने हुनाले घरभित्र खाना नभएमा चिनी चास्नी बनाएर खुवाउनुहोस्। साथै घर राखेको सबै खुट्टाहरूमा कचौरा/प्लास्टिकको बट्टामा पानी राख्नुहोस्। मौरी घरमा रोग, सुलसुले र रानु भए नभएको नियमित अवलोकन गर्नुहोस्। तापक्रम र आर्द्रतामा घटबढ भइरहँदा (ओसिलो मौसम) मौरीको छाउरामा कुहिने रोग (Foul brood disease) लाग्ने सम्भावना हुने भएकोले नियमित अनुगमन गर्नुहोस्।

शंखे कीरा / चिप्ले कीरा

- शंखे तथा चिप्ले कीराहरूको संख्यामा वृद्धि भई अत्याधिक क्रियाशील हुने समय भएकोले यिनीहरूको संख्या कम पार्नको लागि शंखे/चिप्ली कीरा हिड्ने बाटो र बिरुवा/बारीको वरपर नुनको धुलो, सुख्खा काठको धुलो, अन्डाको बोक्राको टुक्रा साथै मानिस अथवा जनावरको रौं छर्नुहोस्। यिनीहरू लुकेर बस्ने ठाउँहरू जस्तै: झारपात, पात-पतिङ्गर, काठ तथा फोहर थुपारेको ठाउँलाई सफा राख्नुहोस्। साथै १ के.जी. गहुँको चोकर, ३० ग्राम नीलोतुथो वा मेटलडिहाईड (Metaldehyde ५%), ५० ग्राम चिनी वा मोलासिस चाहिँदो पानीमा मिसाएर बनाईएको विषादी पासो डल्लो पारेर साँझपख बिरुवाको वरपर राख्नुहोस्।

पशुपालन

गाई, भैंसी, भेडा, बाखा

- आगामी साता पनि तराईका जिल्लाहरूमा तापक्रम गतहप्ता जस्तै रहने भएकोले गर्मीको बेलामा बढी दुधालु गाईभैंसीहरूलाई गर्मीको तनाव कम गर्न २-३ पटक पानी स्प्रे गरिदिनुहोस्।
- वर्षातको समयमा गाई, भैंसी, भेडा, बाखामा चरचरे, भ्यागुते तथा पट्के रोग देखा परेमा नजिकैको पशु चिकित्सक अथवा भेटेरिनरी प्राविधिकसँग सम्पर्क राख्नुहोस्।
- वर्षायाममा सापेक्षिक आर्द्रता बढि हुने भएकोले दाना र परालमा ढुसीको संक्रमण भई पशु-वस्तुको पाचनक्रियामा समस्या आउन सक्ने भएकोले दाना र पराललाई ओभानो ठाउँमा राख्नुहोस्।
- वर्षातको समयमा दुधालु गाईवस्तुलाई थुनेलो (Mastitis) को समस्याबाट बचाउन गोठ सफा र सुगन्ध राख्नुका साथै ग्लिसिरिन र पोभिडन आयोडिन १:९ को अनुपातमा बनाइएको झोलमा दुध दुहिसकेपछि ३० सेकेण्डसम्म थुन डुबाउनु (Teat dipping) होस्।
- यो समयमा बाखामा देखिने कुम्भी (ढकेरी) रोगको रोकथाम गर्न मासिक एक चक्की डाई ईथाइल कार्बामाजिन (डी.ई.सी)-१०० एम.जी. खुवाउनुहोस्। ढकेरी लागेका बाखाको हकमा दैनिक एक चक्की सात दिन सम्म खुवाउनुहोस् र साथमा भिटामिन बी कम्प्लेक्सको सुई २-३ दिन सम्म लगाउनुहोस्।

कुखुरा, हाँस, बंगुर

- कुखुराहरूमा सेतो छेर्ने, कक्सिडियोसिस, टक्सिन र जीवाणुको संक्रमण देखिने अनुकूल मौसम भएकोले नजिकैको पशु चिकित्सक अथवा भेटेरिनरी प्राविधिकसँग सम्पर्क राख्नुहोस्।
- गर्मीको तनाव कम गर्न कुखुराहरूलाई प्रति कुखुरा १०-२० एम.एल. "बि" कम्प्लेक्स वा इमिनोकेर/जिट्रेश खानेपानीमा दिनुहोस्। साथै दाना खाने भाँडाहरू विहान १० देखि बेलुका ४ बजेसम्म १ फिट माथि उचालीदिनुहोस् र बेलुका दानाको मात्रा बढाईदिनुहोस्।

मत्स्यपालन

- साताका अधिकांश दिनहरूमा हल्का देखि मध्यम खालको वर्षा हुने संभावना भएकोले माछापोखरीमा धमिलो पानी मिसिन नदिनुहोस्। साथै पोखरीको पानी निकासको लागि माछाको साइज अनुसारको जाली लगाई निकासको उचित व्यवस्था मिलाउनुहोस्।
- सापेक्षिक आर्द्रता बढी भएमा दाना ओसिलो भई ढुसी लाग्न सक्छ। यस्तो दाना खुवाउँदा माछामा कलेजो सुन्निने समस्या (हेपाटोमा) हुन सक्ने भएकोले दानालाई सुख्खा तथा हावा खेल्ने कोठामा जुट वा प्लाष्टिकको बोरामा प्याक गरि काठको फल्याक माथि राख्नुहोस्।
- वर्षातको पानीले पोखरीको खाद्यतत्व (Plankton) बगाएर कमी हुन सक्ने हुँदा पोखरीको पानीको पारदर्शिता हेरी घाम लागेको समय पारेर सिफारिस मात्रामा मलखाद प्रयोग गर्नुहोस्।

घाँसेवाली

- नेपियर घाँस लगाउने मौसम अनुकूल रहेकोले राम्रोसँग खनजोत गरिएको जग्गामा झारहरू हटाई २-३ आँखला भएको डाँठ ४५° कोणमा हुने गरि १ आँखला माटो मुनि, अर्को माटोको सतहमा र अर्को माटो माथि रहने गरि लगाउनुहोस्। हरेक बिरुवाको फरक ९० से.मी. राखी त्यसको बिचमा १२० से.मी. को फरकमा डेस्मोडीयम अथवा भटमासे घाँस (दलहन जातका घाँस) लगाउनुहोस्।
- डाले घाँसको नर्सरीबाट बिरुवा झिकी लगाउने समय भएकोले नर्सरीमा रहेका ६ देखि ९ महिना पुराना बकाइनो, इपिल इपिल, किम्बु आदिको बिरुवा १ फिट गहिरो र १ फिट फराकिलो पुरानो खाल्डो (१ महिना पहिले खनेर मलखाद तथा माटो भरेको) मा पानी नजम्ने गरि बिरुवा लगाउनुहोस्।
- साताभरि नै हल्का देखि मध्यम खालको वर्षा हुने संभावना भएकोले पानीले ढाकेको सीमा ठाउँहरूको घाँसमा साईनाइड बिषको मात्रा बढी भई पशुलाई असर गर्न सक्ने भएकोले घाँसलाई घाममा दिनभर सुकाएर मात्र खुवाउनुहोस्।

कृषि-मौसम सल्लाह सेवा बुलेटिन, वर्ष ०४, अंक १९, ८ भदौ २०७५, अवधी : ८ भदौ २०७५ — १४ भदौ २०७५

कृषि-मौसम सल्लाह सेवा बुलेटिन तयारी गर्ने विशेषज्ञ समूह

क्र.सं	नाम थर	कार्यक्षेत्र	कार्यालय	इ-मेल	सम्पर्क फोन
१	घनश्याम मल्ल	कृषि वातावरण	कृषि वातावरण अनुसन्धान महाशाखा, खुमलटार	ghanashyam_99@hotmail.com	९८४१६२१३८८
२	सञ्जय विष्ट	कीट विज्ञान	कीट विज्ञान महाशाखा, खुमलटार	sanjayabista@gmail.com	९८५११९१३९०
३	दयामणी देवी गौतम	बाली विज्ञान	बाली विज्ञान महाशाखा, खुमलटार,	dayamani.gautam@gmail.com	९८४१३२२८१३
४	मनोज कुमार ठाकुर	कृषि सञ्चार	सञ्चार, प्रकाशन तथा अभिलेख महाशाखा, खुमलटार	thakur27819@gmail.com	९८५१२१६२९६
५	सालिकराम गुप्ता	बाली प्रजनन	कृषि वनस्पति महाशाखा, खुमलटार, ललितपुर	gupta.salikram3@gmail.com	९८४१५८२५७४
६	डा. कालिकाप्रसाद उपाध्याय	आलुबाली	राष्ट्रिय आलुबाली अनुसन्धान कार्यक्रम, खुमलटार	kalikaupadhyay@yahoo.com	९८६०७९९७५३
७	बिष्णु प्रसाद पौडेल	माटो विज्ञान	कृषि वातावरण अनुसन्धान महाशाखा, खुमलटार	bishnu.env@gmail.com	९८४२६९१७२३
८	डा. अर्चना श्रेष्ठ	मौसम विज्ञान	जल तथा मौसम विज्ञान विभाग, नक्साल	shresthamet@gmail.com	९८४१२९९०९४
९	डा. गिरिधारी सुवेदी	वागवानी	वागवानी अनुसन्धान महाशाखा, खुमलटार	subedigiridharinarc@gmail.com	९८५८३२०५४७
१०	डा. अमित प्रसाद तिमिल्सिना	बाली विज्ञान	कृषि वातावरण अनुसन्धान महाशाखा, खुमलटार	timilsinaamit87@gmail.com	९८५५०४७७३३
११	भोजन ढकाल	पशु विज्ञान	राष्ट्रिय पशु विज्ञान अनुसन्धान प्रतिष्ठान, खुमलटार	nickbhojan@gmail.com	९८५१२४८५१४
१२	नविन रावल	माटो विज्ञान	माटो विज्ञान महाशाखा, खुमलटार, ललितपुर	nabin_rawal@yahoo.com	९८५७०६५०२१
१३	डा. रुपा बास्तोला	पशु आहारा	पशु आहारा महाशाखा, खुमलटार	bastola_rupa@yahoo.com	९८४१३१९८३९
१४	समि कुँवर	कृषि मौसम	जलवायु प्रकोप समुत्थान निर्माण आयोजना, कृषि तथा पशुपंक्षी विकास मन्त्रालय	samikunwar@gmail.com	९८५११९१९७१
१५	रामेश्वर रिमाल	कृषि मौसम	कृषि वातावरण अनुसन्धान महाशाखा, खुमलटार	rameshwarrimal@gmail.com	९८५१०४४१३०
१६	डा. अनन्त कोइराला	पशु चिकित्सक	जलवायु प्रकोप समुत्थान निर्माण आयोजना, कृषि तथा पशुपंक्षी विकास मन्त्रालय	koiralaananta24@gmail.com	९८४१०१६२०४
१७	बरुण पौडेल	मौसम पूर्वानुमान	मौसम पूर्वानुमान महाशाखा, गौचर, त्रि. अ. वि.	info@mfd.gov.np	०१-४११३१९१
१८	चेतना मानन्धर	बाली रोग	बाली रोग विज्ञान महाशाखा, खुमलटार	chetana.manamdhara@gmail.com	९८४१६२४१८१
१९	प्रकाश कुँवर	मत्स्य विज्ञान	मत्स्य अनुसन्धान महाशाखा, गोदावरी	prakash.kunwor66@gmail.com	९८४१५८०२३५

कृषि-मौसम सल्लाह सेवा बुलेटिन, वर्ष ०४, अंक १९, ८ भदौ २०७५, अवधी : ८ भदौ २०७५ — १४ भदौ २०७५