



कृषि-मौसम सल्लाह सेवा बुलेटिन



जारी मिति : २२ असोज २०७२

अवधी : २२ असोज २०७२ - २८ असोज २०७२

जिल्ला : बाँके

(जारी गर्ने: PPCR/BRCH/AMIS project, MOAD; AERD, NARC and Agro-met Section, DHM)

नेपालगञ्ज एयरपोर्ट, बाँकेको मौसमी तथ्यांक

गत हप्ता १४ असोज २०७२ मा अन्त्य भएको मौसमी अवस्था

मौसमी विवरण	गत हप्ता (०८ असोज २०७२ देखि १४ असोज २०७२ सम्म)
कुल वर्षा (मि.मी.)	०.०
अधिकतम तापक्रम (°सेन्टीग्रेड) को दायरा	३१.९ — ३४.९
न्यूनतम तापक्रम (°सेन्टीग्रेड) को दायरा	२२.६ — २४.२
अधिकतम सापेक्षिक आर्द्रता (%) को दायरा	९४.२ — ९८.५
न्यूनतम सापेक्षिक आर्द्रता (%) को दायरा	५०.६ — ६३.८
हावाको गति (मि/से) को दायरा	०.७५ — ४.०
हावाको दिशाको दायरा	उत्तर-पूर्व — दक्षिण-पश्चिम

१५ असोज २०७२ देखि २१ असोज २०७२ सम्मको मौसमी विवरण

विवरण	दिन (०२ अक्टोबर २०१५ — ०८ अक्टोबर २०१५)						
	१५/०६/०७२	१६/०६/०७२	१७/०६/०७२	१८/०६/०७२	१९/०६/०७२	२०/०६/०७२	२१/०६/०७२
वर्षा (मि.मी.)	०.०	०.०	०.०	०.०	०.०	०.०	०.०
अधिकतम तापक्रम (°सेन्टीग्रेड)	३४.६	३४.३	३३.६	३४.२	३४.३	३४.४	३३.९
न्यूनतम तापक्रम (°सेन्टीग्रेड)	२२.८	२०.५	२०.३	२२.१	२०.५	२०.५	२०.२
अधिकतम सापेक्षिक आर्द्रता (%)	९५.१	९८.२	९१.४	९२.५	९७.४	९८.२	९८.२
न्यूनतम सापेक्षिक आर्द्रता (%)	४९.२	४८.६	५७.०	५४.४	५६.४	५८.४	४७.४
हावाको औसत गति (मि/से)	३.७५	१.५	०.०	०.७५	१.५	१.५	३.२५
औसत हावाको दिशा	दक्षिण-पश्चिम	उत्तर-पूर्व	उत्तर	उत्तर-पूर्व	उत्तर-पूर्व	पूर्व	उत्तर-पूर्व

कृषि-मौसम सल्लाह सेवा बुलेटिन, वर्ष १, अंक १४, २२ असोज २०७२, बाँके जिल्ला, अवधी : २२ असोज २०७२ - २८ असोज २०७२

कृषि-सल्लाह

क. मौसमी विश्लेषण

नेपालबाट यस वर्षको मनसून असोज १६ गतेबाट पूर्णरूपमा सकिएको छ। आगामी हप्ता वर्षाको सम्भावना नरहेको तर सोमाबार अपरान्ह देखि सामान्यरूपमा बदली रही कतै-कतै क्षणिक मात्रामा वर्षा हुनसक्ने पूर्वानुमान गरिएको छ। न्यूनतम तापक्रममा गत हप्ताको भन्दा केहि कम भएतापनि औसत तापक्रम यस हप्ताकै जस्तै रहने तथा सापेक्षिक आर्द्रता औसतमा ६५% भन्दा माथि रहने सम्भावना छ।

ख. बालीनाली

१. धान बाली

- धान खेतमा पात वेरुवा कीराको प्रकोप २५-३०% सम्म देखिएमा विषादीको प्रयोग नगर्नुहोला (धान खेतमा भएका मित्र जीव कीराहरु नष्ट हुने भएकोले)। तर ३०% भन्दा बढी क्षती देखिएमा मात्र *अल्फा म्याथ्रिन* १०% इ.सी., १.५ एम.एल. प्रति लिटर पानीमा मिसाएर २० लिटर प्रति कठ्ठाको दरमा धानको पात भिज्ने गरी छर्ने ।
- धानको उन्नत जातमा सिफारिस गरिएको मलको मात्रा प्रयोग गर्नाले रोग, कीराको प्रकोप बाट बचन सकिन्छ ।
- धान खेतमा गुबो मर्ने समस्याबाट बचन कृषकहरुले समय समयमा खेतको निरिक्षण गर्न उपयुक्त हुन्छ ।
- धान खेतमा ५ देखी १० से.मी सम्म पानी जमाई राख्न उपयुक्त हुन्छ।

पातको फेद कुहिने रोग (सीथ रट)

लक्षण:- बोटको सबभन्दा माथिल्लो पातको फेदमा लाम्चा र वेआकारका खैरा रंगका थोप्लाहरु निस्कन्छन् । थोप्लाको बीच भाग फुस्रो हुन्छ। रोगले पातको फेद पुरै ढाक्छ र बाला राम्ररी निस्कन सक्दैन ।

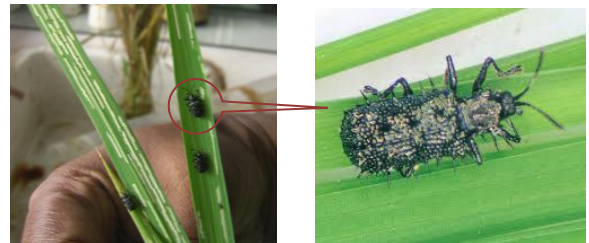
रोगको व्यवस्थापन:-

बाला निस्कने बेलामा *डाईथेन एम -४५*, ३ ग्राम प्रति लिटर पानीको दरले छर्नु उपयुक्त हुन्छ ।

धानमा लाग्ने हिस्पा कीरा

यी कीराहरु करीव ५ एम.एम. लम्बाइ भएका, शरीर कालो र शरीरमा साना साना धेरै काँटाहरु भएका हुन्छन्। यी कीराले पातको माथिल्लो र तल्लो भागमा भएका हरिया तन्तुहरु खान्छन्।

कीराको व्यवस्थापन:- *क्लोरोपाईरिफस -२० ई.सी.*, २ एम.एल प्रति लिटर पानीको दरले घोल बनाई धानको पात भिज्ने गरी छर्नु उपयुक्त हुन्छ। वा नीम युक्त विषादी (जस्तै- *अल्टिनीम*) ५ एम.एल प्रति लिटर पानीमा घोलेर पात भिज्ने गरी ७-१० दिनको फरकमा छर्नु उपयुक्त हुन्छ।



मरुवा रोग (ब्लाष्ट)

रोगको व्यवस्थापन:-

वीम वा अन्य कुनै ट्राइसाइक्लोजोल युक्त विषादी १ ग्राम प्रति लिटर पानीमा मिलाई छर्ने वा कासु वी २ एमएल प्रति लिटर पानीमा मिसाई ७-१० दिनको अन्तरालमा २ पटक छर्ने। नेक ब्लाष्टको व्यवस्थापनको लागि धानको बाला निकलनु भन्दा अगाडी र धानको फूल फुलिसकेपछी माथी उल्लेखित विषादी र मात्रा मिलाएर २ पटक छर्नु पर्दछ।



लक्षण

यो रोग धानको गाँज लाग्ने अवस्थामा पातमा लाग्ने रोग हो। पातको दुबै छेउ तिर चुच्चिएका अण्डाकार खैरा थोप्लाहरु देखिनु यसको लक्षण हो। यी थोप्लाको विचमा सेतो विन्दु हुन्छ र विस्तारै बढ्दै गई पातहरु डढ्दै जान्छ। यो रोग आँखलामा र बालाको घाँटीमा पनि लाग्छ बालाको घाँटी मा लाग्ने रोग लाई नेक ब्लाष्ट भनिन्छ।

तस्विर:- धानमा लाग्ने मरुवा रोग



डहुवा रोग (व्याक्टेरियल ब्लाइट)

रोगको लक्षण:- अक्सर पातको किनाराबाट पानीले भिजेको जस्तो लामा नागवेली धर्साहरु देखिन्छन्। पछि गएर यो भाग पराले रंगमा परिणत हुन्छ। रोगी पातलाई काटेर पानीमा भरेको सिसाको ग्लास वा टेष्ट ट्यूबमा नचलाई राखेमा काटिएको भागबाट पानीमा शाकाणु झरेको प्रष्ट देखिन्छ। रोग ग्रस्त बोटको डाँठलाई काटी निचोर्दा हल्का पहेंलो रंगको द्रव्य निस्कन्छ।

रोगको व्यवस्थापन:- बोटलाई सकभर घाउचोट लाग्नबाट बचाउने र धानको टुप्पा काट्ने चलनलाई हटाउने जसले गर्दा रोगका शाकाणु सजिलै सँग बोट भित्र पस्न सक्दैन। एग्रीमासीन-१०० - २ ग्राम प्रति ३ लिटर पानीका दरले मिलाई छर्ने। गाईको ताजा गोबर ५०ग्राम प्रति लिटर पानीका दरले घोल बनाई त्यसलाई छानेर छर्दा यो रोग केही हद सम्म नियन्त्रण हुन्छ।

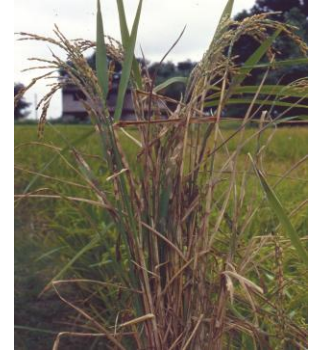
खैरो थोप्ले (ब्राउन लिफ स्पट)

लक्षण:- नदी किनार वा पानी नजम्ने ठाउँमा लगाइएको धानको पातमा तीलको दाना आकारका खैरा थोप्लाहरु निस्कन्छन् र थोप्लाको केन्द्र भाग खरानी रंगको हुन्छ।

रोगको व्यवस्थापन:- यो रोग खासगरी मलजल नपुगेको अवस्थामा लाग्ने हुँदा उचित मात्रामा मलको प्रयोग गर्ने । डाइथेन एम्-४५ (मेन्कोजेव) ३ ग्राम प्रति लिटर पानीमा मिलाई छर्ने । एक कठ्ठा जग्गाको लागि १८-२० लिटर पानीको आवश्यकता पर्दछ। मौसम राम्रो भएको समयमा छर्नु उपयुक्त हुन्छ ।

पातको फेद डडुवा (सीथ ब्लाइट) रोग

लक्षण:- धान रोपाई गरेको ३ हप्ता पछि यस रोगको लक्षण देखा पर्न सक्छ । राम्रोसंग गाँजिएको धानको गाँजलाई हातले उज्यालो तर्फ पल्टाएर/ढल्काएर राम्रोसंग धानको फेद देखि माथि सम्म हेरेमा पातको फेदमा अण्डाकार खैरो-खैरो हरियो रँगका थोप्लाहरु देखिन्छन् । पछि यी थोप्लाहरुको आकारमा वृद्धि हुन्छ । प्रकोप बढी भएमा यी थोप्लाहरु पातमा समेत पुग्छन् र पुरा पातमा फैलिन्छ । फलस्वरूप पुरै बोट डढेको जस्तो देखिन्छ ।



रोगको व्यवस्थापन:- रोगको प्रकोप बढेमा *भ्यालिडामाइसिन* २ मि.लि. प्रति लिटर पानीको दरले सफा मौसम भएको समयमा छर्नु उपयुक्त हुन्छ । *नाइट्रोजन* मल मात्र बढी प्रयोग नगरी *फोस्फोरस* र *पोटास मल* प्रयोग गर्दा उपयुक्त हुन्छ ।

२. मकै बाली

- मकैको बोट ४०-५० से.मी. वा घुँडाको उचाई सम्म अग्लो भए पछि गोडमेल गरी युरिया ३ के.जी. ७०० ग्राम प्रति कठ्ठाको दरले टपड्रेस गर्नु उपयुक्त हुन्छ ।
- मकै भाँचु भन्दा पहिले खेतबारीको फरक फरक ठाँउबाट घोगाको नमुना संकलन गरी वीचको दाना छोडाई खोयासंग जोडिएको भाग (नाथ्री) जाँच गर्दा कालो रङ्गमा परिणत भएको छ भने मकै भाँचु उपयुक्त समय भएको सम्झी भाचु शुरु गर्नु पर्दछ ।
- मकै भण्डारण गर्ने समयमा दानामा चिस्यानको प्रतिशत बढी भएमा घुन, पुतली र ढुसीले सजिलै आक्रमण गर्दछ त्यसकारण मकै भण्डारण गर्नु भन्दा पहिले दानाको चिस्यान १२ प्रतिशत भन्दा कम गराउन मकैलाई ३-४ दिन घाममा राम्ररी सुकाउनु पर्दछ ।

३. अरहर \ बदाम(मुम्फली)\भटमास

- बोट ओईलाउने रोगको रोकथामको लागि २ ग्राम *वेभिष्टिन* वा *डेरोसाल (कार्वेन्डाजिम)* प्रति लिटर पानीमा घोलेर अरहरको बोट भिजे गरि छर्नु उपयुक्त हुन्छ ।

भटमासमा लाग्ने झुसिलकीरा

यो कीराले भटमासको पुर्ण विकसित नयाँ पातको तल्लो पट्टि हल्का हरियो रंगको गोलाकार फुलहरु थुप्रो-थुप्रोमा पार्दछ । यस बाट निस्कने लार्भाहरुको शरीर रातो र कालो झुसले भरिएको हुन्छ । शुरुको अवस्थामा एकै ठाउँमा समूह बनाई पातको हरियो भाग खान्छ र ठुलो भएपछि लार्भाहरु यत्र तत्र छरिएर खान थाल्छ ।

झुसिलकीराको व्यवस्थापन

झुसिल कीराका फुल वा लार्भाहरु भएका पातहरु टिपेर मट्टितेल पानीमा डुवाउनु उपयुक्त हुन्छ । यसको प्रकोप बढी देखिएमा मात्र *अल्फा म्याथिन* १०% इ.सी., १.५ एम.एल. प्रति लिटर पानीमा मिसाएर २० लिटर प्रति कठ्ठाको दरले पात भिजे गरी छर्नु उपयुक्त हुन्छ ।

बदामको टिक्का (थोप्ले) रोग



बदाम रोपेको डेढ दुई महिना पछि यो जीवाणुको आक्रमणबाट पातमा गोला, लाम्चीला आकारका खैरा थोप्लाहरु देखिन्छन् ।यी थोप्लाहरु पात, डाँठ लगायत पुरै बोटमा सदैँ जान्छन् र अन्तमा पुरै बोटलाई नष्ट पार्दछन्।

रोगको व्यवस्थापन

हेक्जाकोनाजोल २ मि.लि प्रति लिटर पानीमा मिलाई ७-१० दिनको फरकमा २-३पटक मौसम राम्रो भएको वेलामा छर्नु पर्दछ। अथवा, कारबेन्डाजिम १ ग्राम र मेन्कोजेव २ ग्राम प्रति लिटर पानीमा मिसाई ७-१० दिनको फरकमा २-३ पटक छर्नु पर्दछ।

४. फलफूल बाली

- केरा खेती गर्नु भएका कृषकहरुले केराको घारीमा प्रशस्त कोथाहरु आउने भएकोले माउबोट सँग २ वटा कोथा मात्र रहने गरि बाँकी कोथाहरु हटाउनु पर्छ । कोथा हटाउन केराको घारीको कोथा फेदैदेखि उखेलनु पर्छ ।
- जीवाणुको संक्रमणबाट कागतीको पात, डाठ र फलको बाहिरी भागमा साना साना सेता थोप्लाहरुको आकार बढ्दै गई खैरो रंगका खटिरा जस्ता थोप्ला हरु देखिन्छन् यस्तो संक्रमणलाई क्यांकर भनिन्छ। कागती बगैँचामा क्यांकर रोगको व्यवस्थापनको लागि जीवाणुको संक्रमणबाट ग्रस्त सबै हाँगा, पातहरु हटाई मट्टितेलको प्रयोग गरी जलाइ दिने गर्नुपर्छ। बाँकी बोटलाई कपर अक्सिक्लोराईड ३ ग्राम र कासु वी (कासुगामाइसिन) १ ग्राम विषादी १० लि. पानीमा मिसाई १५ दिनको फरकमा छर्नु उपयुक्त हुन्छ।

बोटको विभिन्न भागमा देखिने क्यांकरका लक्षणहरु



शुरुको अवस्था



डाँठमा



पातमा



फलमा

तरकारी बालीहरु

- अगौंटे जातका काउली, बन्दा लगाएको २५-३० दिन भईसकेको भएमा १-१ चम्चा डि. ए. पि. र यूरिया मिसाई वरिपरि घेरा बनाई राखी पुर्नुपर्दछ। यसरी टपड्रेस गरिसकेपछि हजारीको सहायताले पानी दिनुपर्दछ।
- काउली, बन्दा जस्ता तरकारीका जातहरुको नर्सरी राख्ने उपयुक्त समय हो।
- ब्याड राख्ने जग्गाको माटोको उपचार गर्नु परेमा बेभिष्टीन ६ ग्राम प्रति लिटर पानीमा मिसाई बीउ राख्नु ३-४ दिन अगाडी छर्कदा उपयुक्त हुन्छ ।

कृषि-मौसम सल्लाह सेवा बुलेटिन, वर्ष १, अंक १४, २२ असोज २०७२, बाँके जिल्ला, अवधी : २२ असोज २०७२ - २८ असोज २०७२

- नर्सरी राखदा १ वित्ता (१५-२० से.मी.) अग्लो व्याड बनाई ४ अँगुलको फरकमा लाइन कोरेर पातलो गरी बीउ राखे र हल्का माटोले पुरेपछी छापो राखु उपयुक्त हुन्छ ।
- रामतोरियामा भाइरस रोग लागेको भएमा *भिकोर्न एच झोल* ०.५ मि.लि. प्रति लिटर पानीमा मिसाइ बोट भिज्ने गरी छर्कने ।
- भिन्डी (रामतोरिया)मा भाइरस रोग सेतो झिंगाले सार्ने भएकोले सोको व्यवस्थापनको लागि *एसिटामिप्रीड (इक्का)* २०% एस्.सी. ०.५ मि.लि. प्रति लिटर पानीमा मिसाइ बोट भिज्ने गरी छर्कने ।
- भण्टाको डाँठ तथा फलको गबारो व्यवस्थापनको लागि गबारोको कारण ओईलाएको मुन्टा, पात तथा फल टिपि करीव १ फुट गहिरो खाडलमा पुर्ने वा जलाउने । *क्लोरात्रानिलिप्रोल (कोराजेन)* १८.५ इ.सि. ०.२ मि.लि. प्रति लिटर पानीमा मिसाइ बोट भिज्ने गरी छर्ने ।
- नर्सरी ब्याडमा बेर्ना उम्रिन थालेको भए छापो हटाउनु होला । यो अवस्थामा फेद काट्ने कीरा र बेर्ना कुहिने रोग लाग्न सक्ने भएकोले नर्सरी ब्याडको नियमित निरिक्षण गर्नुहोला । फेद काट्ने कीरा र बेर्ना कुहिने रोगको व्यवस्थापन गर्न *क्लोरोपाईरीफोस* १६% को ०.५ मि.लि. र *कार्बोन्डाइजिम (बेभिष्टिन)* ५०% डब्लु पि.को १ ग्राम प्रति लिटर पानीमा घोली स्प्रेयर बाट नर्सरी ब्याड भिज्ने गरी छर्नु पर्दछ ।
- खुर्सानीको फल लागिसकेको अवस्थामा पात तथा फलमा लाग्ने थोप्ले रोग (*सर्कास्पोरा* र *एन्थाक्नोज रोग*) लाग्न सक्ने हुनाले *बेभिष्टिन* ५०% डब्लु पि. को २ ग्राम प्रति लिटर पानीमा घोली पात तथा फल भिज्ने गरी छर्ने ।
- तरकारी बालीमा (गोलभेडा, खुर्सानी, भण्टा आदि) पानी धेरै जम्न गएमा जरा कुहिने रोगले विरुवा मर्दछ । यसको व्यवस्थापनको लागि पानी निकासको उचित व्यावस्था गरेर *कार्बोन्डाइजिम* ५०% डब्लु.पी (*बेभिष्टिन*) २ ग्राम प्रति लिटर पानीमा घोलेर विरुवाको पुरै भाग र जरा सम्म पुग्ने गरी छर्नु पर्दछ ।

अन्य

- सापेक्षिक आर्द्रता घटबढ भइरहने समय भएकोले घरमा भण्डारण गरिएको खाद्यान्न तथा वीउहरूलाई रोग तथा कीराबाट बचाउन समय समयमा हेरचाह गर्नु उपयुक्त हुन्छ ।
- खेतबारीमा देखिने सबै कीराहरू हानिकारक हुदैनन् । तसर्थ कीरा देखिने बितिकै विषादीको प्रयोग नगरौं । मित्रजीव कीराहरू जस्तै माकुरा, गाइने कीरा, सात थोप्ले खपटे कीरा, बारुला, नमस्ते कीरा (*प्रेइङ्ग मेन्टीड*) देखिएमा तिनिहरूको संरक्षण र संबर्द्धन गरौं ।
- मौरी घरमा रोग, सुलसुले र रानु भए नभएको नियमित अवलोकन गर्नु पर्दछ ।
- मौरीलाई चरन कम हुने समय भएकोले मौरी घरमा अवलोकन गरी चाकामा खानेकुराको कमी छ भने चिनी चास्नी दिनु पर्दछ । चिनी चास्नीको मात्रा १०० एम.एल पानीमा १०० ग्राम चिनी मिसाइ उमाल्ने र उक्त झोललाई चिसो बनाएर खुवाउनु पर्दछ ।
- मौरीको घर राखेको सबै खुट्टाहरूमा कचौरा/प्लास्टिकको बट्टामा पानी राखु पर्दछ ।

ग. बाली संरक्षण

१. फल कुहाउने औँसा

- काँक्रा, फर्सी, करेला समुहका बालीमा औँसा देखिएमा थोरै कपासमा १-२ थोपा *क्यु ल्युड*, १-२ थोपा *मिथाईल युजिनोल* र *मालाथियन* ५० इ.सी. १ लिटर पानीमा मिसाएर बनाएको झोलको



कृषि-मौसम सल्लाह सेवा बुलेटिन, वर्ष १, अंक १४, २२ असोज २०७२, बाँके जिल्ला, अवधी : २२ असोज २०७२ - २८ असोज २०७२

- १-२ थोपा मिसाई जमिन देखि करिब ३ फिट उचाईमा पासो बनाएर खेत बारीमा राख्नु उपयुक्त हुन्छ। यसरी राखिएको पासो भित्र प्रयोग भएको पुरानो कपासलाई प्रत्येक ३ हप्तामा फेरु पर्दछ।
- साथै मालाथियन ५० इ.सी., २ मि.लि. प्रति लिटर र २ ग्राम चिनी (भेली) पानीमा मिसाएर खेत बारीको चारकुनामा छर्नु राम्रो हुन्छ।

२. लाही (एफीड)

- १ भाग गाईको गहुँत र ४ भाग पानी मिसाएर रातभरी राखेर लाही लागेको ठाँउमा भिजे गरी भोलीपल्ट अनुकूल मौसममा छर्नु राम्रो हुन्छ।
- मालाथियन ५० इ.सी., २ मि.लि. प्रति लिटरको दरले पानीमा मिसाई लाही लागेको ठाँउमा भिजे गरी अनुकूल मौसममा छर्नु उपयुक्त हुन्छ।
- नयाँ पालुवामा लाही, लिफ माईनर, सुलसुले लाग्ने भएमा सबई वा एट्सो तेल १५ मि.लि. प्रति लिटर पानीमा मिसाई १५ दिनको फरकमा छर्नु उपयुक्त हुन्छ।

विषादीको प्रयोग गर्दा ध्यान दिनु पर्ने मुख्य कुराहरू।

- सकेसम्म कम हानीकारक हरियो () र हानीकारक निलो () लेबल भएको विषादी प्रयोग गर्नु उपयुक्त हुन्छ।
- विषादीको डब्बामा उत्पादन र एक्सपाइरी मिति हेर्नु पर्दछ।
- सुरक्षित ठाउँमा विषादी राख्नु उपयुक्त हुन्छ।
- सिफारिस गरिए अनुसारको मात्रा प्रयोग गर्नु पर्दछ।
- विषादी छर्कने वेलामा मुखमा मास्क, हातमा पञ्जा, खुट्टामा जुता र शरीरको नाङ्गो भागमा कपडाले छोप्नु उपयुक्त हुन्छ।
- सकभर कडा घाम लागेको, धेरै हावा लागेको, पानी परिरहेको बेला विषादी छर्नु हुदैन।
- कुनै पनि विषादी छर्दा जुन दिशाबाट हावा आएको छ त्यही दिशा तिर फर्केर कहिल्यै छर्नु हुदैन अर्थात जुनदिशा बाट हावा बहेको छ सोही दिशा तर्फ फर्केर विषादी छर्ने गर्नु पर्दछ।
- कुनै पनि विषादी छर्दा विषादी छर्दै अघि बढ्नु हुदैन अर्थात पछि सदैँ आउनु पर्दछ जसले गर्दा विषादी छरि सकेको ठाउँमा चलाउन नपरोस्।
- कुनै पनि विषादी छरिरहदा वीचैमा नोजल बन्द भयो भने मुखले फुकेर वा दाँतले खोल्ने गर्नु हुदैन।
- कुनै पनि विषादीको प्रयोग गरे पछि सकेसम्म पुरै शरीर नुहाउनु पर्दछ र हात खुट्टा नधोई कुनै खाने कुरा खान हुदैन।
- विषादी प्रयोग गरिसकेपछि खाली बट्टा वा सिसी बट्टुलेर खाल्डोमा पुर्नु पर्दछ र प्रयोग गरेका उपकरणहरू धोएर राख्नु पर्दछ।
- विषादी छर्कदा टाउको दुख्ने वा वाक वाक लाग्ने जस्तो हुन थाल्यो भने तुरुन्त काम छोडेर खुल्ला हावामा केही बेर बस्नु पर्दछ। यदि विष लागेको शंका लागेमा नजिकको अस्पताल वा स्वास्थ्य केन्द्रमा जचाउनु पर्दछ।
- विषादीको किसिम हेरेर विषादी छरेको खेत जग्गा बाट ३ देखि १५ दिन सम्म कुनै पनि खान योग्य बालीहरू उपभोग गर्न हुदैन साथै गाईवस्तु, कुखुरा आदि लाई पनि खुवाउन हुदैन।
- विषादी प्रयोग गर्ने उपकरणहरू (स्प्रेयर) लाई प्रयोग गरिसकेपछि राम्रोसँग पखाली भण्डारमा राख्नु पर्दछ।

कृषि-मौसम सल्लाह सेवा बुलेटिन, वर्ष १, अंक १४, २२ असोज २०७२, बाँके जिल्ला, अवधी : २२ असोज २०७२ - २८ असोज २०७२

घ. पशुपालन

- गाई गोरु, साँढे, राँगो, भैंसी तथा भेडा बाखाहरुलाई नाम्ले र गोलो जुकाहरु विरुद्ध कम्तिमा पनि वर्षको दुई पटक ठुलो दशैं (असोज/कार्तिक) र सानो दशैं (चैत्र/बैशाख) को आसपासमा अक्सिक्लोजानाइड र लिवामिजोलको झोल वा बोलस (ठुलो चक्री) जनावरको शारीरिक तौल अनुसार खुवाउन उपयुक्त हुन्छ ।
- सिंचित धान खेत नजिकका सुँगुर बंगूर पाल्ने ग्रामिण वस्तीका कृषकहरुले खोरलाई सफा र सुक्खा राख्नु पर्दछ । छाडा रुपमा पाल्नु हुँदैन । सम्भव भएमा सबै सुँगुर, बंगूर र मानिसलाई जापानिज इन्सेफ्लाइटिस रोग विरुद्धको खोप लगाउनाले क्युलेक्स प्रजातिको लामखुट्टेको टोकाईबाट सर्ने जापानिज इन्सेफ्लाइटिस रोगको प्रकोपबाट बच्न सकिन्छ ।
- गाई-गोरुमा साउने रोगको प्रकोप हुन नदिन लामखुट्टे र भुसुनाको टोकाई बाट बचाई राख्न झ्याल ढोकामा तार जालीको व्यवस्था गर्नु पर्छ । लामखुट्टे र भुसुनाको चहल पहल कम हुने बखत (विहान)मा चराउन लैजानु पर्छ ।
- बाखामा देखिने कुम्भी (ढकेरी) रोगको रोकथाम गर्न श्रावण देखी कार्तिक सम्म मासिक एक चक्री डाईईथाइल कार्बामाजिन (डी.ई.सी.)-१०० मि.ग्रा. खुवाउने । ढकेरी लागेका बाखाको हकमा दैनिक एक चक्री सात दिन सम्म खुवाउने र साथमा भिटामिन बी कम्प्लेक्सको सुई २-३ दिन सम्म लगाउने ।
- छेर्ने रोग भएका गाईवस्तुलाई सल्फा बोलस (चक्री) दाना वा सख्खरमा ४ चक्री राखेर विहान र बेलुका ३ दिन सम्म खुवाउने र ओभानो घाँस खुवाउने । यसो गर्दा पनि रोकिएन भने गोबर जाँच गर्ने र परजिवि देखिएमा अल्बेन्डाजोल १० मिलिग्राम प्रति किलोग्राम शारीरिक तौलको दरले खुवाउने ।
- बाखाको मोओलाको लागी ५% पोभीडन आयोडिन वा १% कपर सल्फेट वा २% बोरिक एसिडको झोल वा १% पोटोसको घोलले मुख सफा गर्नु उपयुक्त हुन्छ । मोओलाको भाइरस घाउ, चोटपटक लागेको वा काटेको ठाँउबाट मानिसमा सर्न गई त्यस्तै प्रकारको घाउ खटिरा आउन सक्ने हुनाले त्यस्तो रोगी बाखालाई घाउ चोटपटक नलागेको मान्छे वा पन्जा लगाएर स्याहार सुसार गर्नु पर्दछ ।
- भैंसी झोक्राइ घाँस खान छोडेमा दैनिक ३-४ चक्री रुमिनोटोरिक बोलस ३-४ दिनसम्म खुवाउनु उपयुक्त हुन्छ ।
- माछा पोखरीमा घुलित अक्सिजनको मात्रा बढाउन हावा यन्त्र (एरेटर) को प्रयोग गर्ने ।

~#####~