



वर्ष ३ अंक ४७



कृषि-मौसम सल्लाह सेवा बुलेटिन

जारी मिति: २५ फागुन २०७४

अवधी: २५ फागुन २०७४— ०१ चैत्र २०७४

जिल्लाहरू: झापा, मोरङ, संखुवासभा, धनकुटा, सुनसरी, सप्तरी, सिराहा, दोलखा, महोत्तरी, काभ्रेपलाञ्चोक, बारा, धादिङ, चितवन, कास्की, मुस्ताङ, पाल्पा, रुपन्देही, रुकुम, दाङ, बाँके, सुर्खेत, जुम्ला, कैलाली, डोटी, दार्चुला

जारी गर्ने:

कृषि विकास मन्त्रालय- जलवायु प्रकोप समुत्थान निर्माण आयोजना (कृषि व्यवस्थापन सूचना प्रणाली)

नेपाल कृषि अनुसन्धान परिषद्-कृषि वातावरण अनुसन्धान महाशाखा

जल तथा मौसम विज्ञान विभाग - मौसम पूर्वानुमान महाशाखा/ कृषि-मौसम शाखा

मौसमी सारांश:

- प्रि-मनसून मौसम शुरु भएको छ। यो मौसममा अपरान्हतिर वा अपरान्हपछि मेघ गर्जन, हावा, हुरी र चट्याङ पर्ने गर्छ।
- पूर्वी तराई र पहाडका जिल्लाहरूमा साताको अधिकांश दिनहरूमा आंशिक बदली रहने देखिन्छ। मुस्ताङ, जुम्ला र दार्चुला जिल्लाहरूमा साताका अधिकांश दिनहरूमा सामान्य बदली रहि केही स्थानमा हल्का खालको हिमपात हुने सम्भावना छ। अन्य जिल्लाहरूमा साताको अधिकांश दिनहरूमा आंशिक वा सामान्य बदली भई अपरान्हपछि मेघ गर्जन सहित पानी पर्ने संभावना छ।
- आगामी साता अधिकतम तथा न्यूनतम तापक्रममा हल्का बृद्धि हुने संभावना छ।

बालीनाली सारांश:

- आँपको कोयामा लाग्ने घुनको प्रकोप हुने बगैँचाहरूमा केराउ/ लप्सी दाना जत्रो फल भएको अवस्थामा एसीफेट ७५% एस.पी., २ एम. एल. प्रति लिटर पानीमा मिसाएर बोटको हाँगाहरू र हाँगाको कापमा १५ दिनको फरकमा ३ पटक छर्नुपर्दछ।
- आँपको बगैँचामा मधुवा (Mango hopper) लाग्ने समय भएकोले यसको नियमित अनुगमन गर्नु होला। यो कीराको अत्याधिक प्रकोप देखिएमा इमिडाक्लोप्रिड १७.८ एस. एल., १ एम. एल. प्रति लिटर पानीमा मिसाई बेलुकी पख छर्नु पर्दछ।
- काँक्रो, फर्सी समुहको लहरे बालीमा फल कुहाउने औँसाबाट बच्नको लागि क्यु ल्युर युक्त बोटल ट्रयाप राख्नुपर्दछ।
- तराई, भित्री मधेश र पहाडका बैसीहरू (७०० मीटर सम्म) का लागि सिफारिस गरिएका हर्दिनाथ-१, हर्दिनाथ-३, चैते-२, चैते-४, चैते-५, चैते-६ धानका जातहरू मध्ये उपलब्ध हुने जात १.५ के.जी. प्रति कठ्ठा वा २.५ के.जी. प्रति रोपनीका दरले बीउको व्यवस्था गरि ब्याड राख्नुपर्दछ।

पशुपालन सारांश:

- गाई, भैसी, भेडा, बाख्रा र बंगुरमा खोरत विरुद्ध खोप लगाउने समय भएकोले आफ्ना पशुहरूमा खोरत विरुद्ध खोप लगाउनुपर्दछ। खोप सम्बन्धि जानकारीको लागि नजिकैको भेटेरिनरी प्राविधिकसँग सम्पर्क राख्नुपर्दछ। भेडा, बाख्रामा पनि पि.पि.आर. विरुद्ध खोप लगाउनुपर्दछ।
- फागुन-चैत्रसम्म ट्राउट माछाका भुरा पाइने समय भएकोले सरकारी तथा निजी क्षेत्रका स्रोत केन्द्रहरूमा सम्पर्क राख्नुपर्दछ। सरकारी स्रोत केन्द्रहरू जस्तै मत्स्य विकास केन्द्रहरू-जनकपुर, भैरहवा र धनगढीमा ट्राउट माछाका भुरा उपलब्ध हुने गर्दछ।

कृषि-मौसम सल्लाह सेवा बुलेटिन, वर्ष ०३, अंक ४७, २५ फागुन २०७४, अवधी : २५ फागुन २०७४ — ०१ चैत्र २०७४

मौसमी तथ्यांकहरु

११ फागुन २०७४ देखि १७ फागुन २०७४ सम्मको मौसमी तथ्याङ्क

जिल्ला	मौसमी विवरण							
	कुल वर्षा (मि.मी.)	तापक्रम (°सेल्सियस) को दायरा		सापेक्षिक आर्द्रता (%) को दायरा		हावाको गति (मि/से) को दायरा	हावाको प्रचलित दिशा	कैफियत
		अधिकतम	न्यूनतम	अधिकतम	न्यूनतम			
झापा	८.५	२७.५-३०.०	११.५-१७.०	६९-९८	६०-७७	-	-	-
मोरङ	१८.१	२६.७-२९.०	१५.५-१८.०	६७-८३	४४-६०	०.०-७.५	पुर्व	
धनकुटा	फाटफुट	२१.४-२४.४	११.३-१४.१	७२-८९	५३-६७	०.५-१.०	दक्षिण	
संखुवासभा	०.३	२०.०-२४.४	१२.०-१५.५	७८-९४	६२-७७	-	-	-
सुनसरी	७.४	२८.८-२९.८	१२.०-१७.५	६८-९५	५६-७५	-	-	-
सप्तरी	०.०	२६.५-२९.०	१६.२-१८.५	७२-८४	६६-७५	-	-	-
सिराहा	०.०	२८.०-२९.५	१४.०-१८.५	६५-८१	६०-७४	-	-	-
दोलखा	०.०	१८.०-२२.५	६.०-१२.०	९१-१००	८२-१००	-	-	-
महोत्तरी	०.०	२७.३-३०.०	१४.३-१८.८	७४-९५	४४-७१	-	-	-
काभ्रेपलाञ्चोक	०.०	२५.०-२९.५	७.४-१२.४	८९-९४	६३-८७	-	-	-
बारा	०.०	२८.८-३०.५	११.६-१७.५	७४-८७	३५-५७	०.५-१.०	पश्चिम	
धादिङ	०.०	२२.५-२६.५	११.०-१४.३	५७-९४	१८-६१	-	-	-
चितवन	०.०	२७.४-३०.३	११.६-१५.३	८२-९६	७६-८९	-	-	-
कास्की	९.४	२२.८-२७.०	१०.४-१७.२	८२-९४	३८-५७	०.०-२.५	पुर्व	
मुस्ताङ						-	-	-
पाल्पा	०.०	२१.७-२४.५	१०.६-१४.२	८२-९८	७८-८३	-	-	-
रुपन्देही	०.०	२७.८-२९.०	१३.०-१६.६	८५-९८	४५-६०	०.०-६.०	पुर्व	
रुकुम	०.०	२५.०-२७.५	७.५-११.२	७२-९२	४२-६५	-	-	-
दाङ	०.०	२५.८-२८.५	११.५-१३.५	७४-८९	४७-५९	०.०-१.५	पश्चिम	
बाँके	०.०	२८.०-३०.७	१३.२-१७.५	८१-९८	५१-५७	०.०-२.०	पश्चिम	
सुर्खेत	०.०	२७.५-२८.५	१०.०-१३.२	७८-९५	४१-५०	०.०-४.५	दक्षिण	
जुम्ला	२.२	१४.०-२४.१	(-०.६)-२.०	५४-७५	१९-५७	०.०-२.५	पश्चिम	
कैलाली	०.०	२८.८-२९.८	१२.५-१५.८	८९-९४	४७-५७	०.०-९.५	उत्तर	
डोटी	०.८	२९.५-३१.४	७.७-१२.२	९१-१००	२१-४०	०.०-२.५	दक्षिण	
दार्चुला	०.०	२४.०-३०.५	९.५-१२.५	७८-९८	४७-६८	-	-	-

कृषि-मौसम सल्लाह सेवा बुलेटिन, वर्ष ०३, अंक ४७, २५ फागुन २०७४, अवधी : २५ फागुन २०७४ — ०१ चैत्र २०७४

१८ फागुन २०७४ देखि २४ फागुन २०७४ सम्मको मौसमी तथ्याङ्क

जिल्ला	मौसमी विवरण							
	कुल वर्षा (मि.मी.)	तापक्रम (°सेल्सियस) को दायरा		सापेक्षिक आर्द्रता (%) को दायरा		हावाको गति (मि/से) को दायरा	हावाको प्रचलित दिशा	कैफियत
		अधिकतम	न्यूनतम	अधिकतम	न्यूनतम			
झापा	१.०	२९.०-३३.०	११.५-१८.५	७४-८४	६९-७४	-	-	-
मोरङ	०.०	२८.६-३१.९	१५.०-१९.५	७५-९६	२७-६०	०.०-४.५	पुर्व	
धनकुटा	०.०	२३.२-२५.७	११.७-१६.३	४५-८१	३१-६१	०.०-२.०	पश्चिम	
संखुवासभा	फाटफुट	२२.०-२६.६	१२.८-१६.०	५९-८४	४०-७५	-	-	-
सुनसरी	०.०	२९.५-३१.२	१२.०-१६.४	८०-९१	३८-७२	-	-	-
सप्तरी	०.०	२८.५-३०.७	१८.२-२०.२	७२-९०	५१-६८	-	-	-
सिराहा	०.०	२९.५-३१.५	१४.०-१७.५	७१-८२	५३-७२	-	-	-
दोलखा	०.०	२१.८-२४.७	७.५-१०.५	८६-९४	७६-८७	-	-	-
महोत्तरी	०.०	३०.७-३२.५	१४.७-२०.०	५९-८७	४३-८१	-	-	-
काभ्रेपलाञ्चोक	०.०	२७.६-३१.०	६.५-१२.०	८०-९१	६४-८०	-	-	-
बारा	०.०	३०.५-३२.५	११.०-१५.०	६१-८५	२६-४३	०.७-६.०	उत्तर	
धादिङ	०.०	२७.०-२९.३	१३.८-१७.३	६५-७८	३६-५२	-	-	-
चितवन	०.०	३१.२-३३.५	११.०-१३.६	७५-८९	४१-७६	-	-	-
कास्की	०.१	२६.७-२९.०	१२.२-१५.२	६२-८५	३२-४७	०.०-५.०	पुर्व	
मुस्ताङ	३.९	१३.०-१८.०	(-३.०)-३.०	६३-८८	५१-८१	-	-	-
पाल्पा	०.०	२५.६-२७.५	१२.७-१४.५	५६-९०	४२-६६	-	-	-
रुपन्देही	०.०	३०.२-३२.६	११.१-१४.०	७२-८६	२५-४०	०.०-९.०	दक्षिण	
रुकुम	फाटफुट	२७.५-३२.०	८.५-१२.०	६३-८०	३६-६६	-	-	-
दाङ	०.०	२७.३-३१.०	१३.०-१५.०	४३-६५	२९-३९	०.०-२.५	पश्चिम	
बाँके	०.०	३१.७-३४.६	११.६-१५.२	८१-९८	२६-४१	०.०-६.०	पश्चिम	
सुर्खेत	०.०	२८.०-३१.०	१०.५-१२.०	८१-९६	३२-४०	०.०-६.०	दक्षिण	
जुम्ला	फाटफुट	१६.३-२१.८	(-१.२)-३.६	४०-७१	१५-३०	०.०-२.५	दक्षिण	
कैलाली	०.०	३०.८-३४.३	११.२-१६.०	६८-८९	३४-५०	०.०-२.०	उत्तर	
डोटी	फाटफुट	२९.५-३३.५	७.४-११.४	७९-८९	२१-४०	०.०-२.४	दक्षिण	
दार्चुला	१०.४	२३.५-३१.६	८.०-१४.०	५७-९८	४१-९५	-	-	-

कृषि-मौसम सल्लाह सेवा बुलेटिन, वर्ष ०३, अंक ४७, २५ फागुन २०७४, अवधी : २५ फागुन २०७४ — ०१ चैत्र २०७४

कृषि-सल्लाह

क. बालीनाली

१. चैते धान

- चैते धानको बेर्ना तयारीको लागि तराई र भित्री मधेशमा फागुन पहिलो सातादेखि अन्तिम साताभित्र तथा पहाडी क्षेत्रको लागि फागुनको दोश्रो सातादेखि चैत्रको दोश्रो सातासम्म ब्याड राख्ने उपयुक्त समय हो।
- ब्याड बनाउँदा १ मीटर चौडाई र जमीन हेरी लम्बाई कायम गर्न सकिने तथा दुई ब्याड बिचमा ४०-५० से. मी. (२ बिक्ता) को नाली बनाउनु पर्दछ।
- ब्याड बनाउनु भन्दा अगाडी राम्ररी पाकेको कम्पोष्ट वा गोबर मल २-२.५ के. जी. प्रति वर्ग मीटरको दरले माटोमा राम्ररी मिलाउनुपर्दछ।
- ब्याडमा वीउ राख्नु भन्दा अगाडी युरिया ४ ग्राम, डि.ए.पी ९ ग्राम तथा पोटास ५ ग्राम प्रति वर्ग मीटरको दरले माटोमा राम्ररी मिलाउनुपर्दछ।
- तराई, भित्री मधेश र पहाडका बैसीहरु (७०० मीटर सम्म) का लागि सिफारिस गरिएका हर्दिनाथ-१, हर्दिनाथ-३, चैते-२, चैते-४, चैते-५, चैते-६ धानका जातहरु मध्ये उपलब्ध हुने जात १.५ के.जी. प्रति कठ्ठा वा २.५ के.जी. प्रति रोपनीका दरले बीउको व्यवस्था गरि ब्याड राख्नुहोस्।

२. गहुँ

- वीउ उत्पादनको लागि लगाईएको गहुँबालीमा रगिंग गर्नुहोस्। (बिजात, असमान उचाई भएका, रोग तथा कीरा लागेका बोटहरु हटाउनुहोस्।)
- गहुँबालीमा रोग तथा कीरा लागे-नलागेको नियमित अनुगमन गर्नुहोस्।

३. उखु

- उखु लगाउनु हुने कृषकहरुले सिफारिस गरिएका उन्नत जातहरु जीतपुर-१, जीतपुर-२, जीतपुर-३ र जीतपुर-४ मध्ये उपलब्ध जातको कम्तीमा दुई-तीनवटा आँखला भएको १५००-२००० वटा सेट प्रति कठ्ठा वा २२५०-३००० वटा सेट प्रति रोपनीका दरले बीउको उपचार गरेर मात्र रोप्नुहोस्। उखुको सेटलाई उपचार गर्न १५ मिनेटसम्म क्लोरपाईरीफस १६% ई.सी. (Chloropyrifos 16% EC), २.५ एम.एल. प्रति लिटर पानीमा डुबाउने साथै उक्त सेटलाई २ ग्राम कार्बेन्डाजिम (बेभिष्टिन वा डेरोसल) प्रति लिटर पानीको घोल बनाई उक्त घोलमा रोप्न तयार पारेको सेटलाई १५ मिनेट सम्म डुबाएर रोप्नुहोस्।
- जग्गा तयारीको बेलामा ३४० के.जी. कम्पोस्ट वा गोबरमल, ३.७४ के.जी. युरिया, ४.३५ के.जी. डि.ए.पी तथा २.२२ के.जी. म्युरेट अफ पोटास प्रति कठ्ठा वा ५०० के.जी. कम्पोस्ट वा गोबरमल, ५.६ के.जी. युरिया, ६.५२ के.जी. डि.ए.पी तथा ३.३३ के.जी. म्युरेट अफ पोटास प्रति रोपनीका दरले माटोमा राम्ररी मिलाउनु पर्दछ।
- सुख्खा मौसम भएकोले उखु रोपेपछि माटोमा चिस्यानको अवस्था हेरी आवश्यकता अनुसार सिँचाई गर्नुहोस्।
- उखु बाली काटे पछि खेतमा पातहरु जलाउने चलनको कारणले यसमा आश्रित विभिन्न लाभदायक मित्रजीवहरु नष्ट भएर जान सक्छ। नेपाल कृषि अनुसन्धान परिषद् (नार्क) को विभिन्न अध्ययनहरुबाट, नेपालमा उखु खेतहरुमा पनि उखुको पातको फड्के कीरा (*Pyrilla*) का परजीवी कीराहरु साथै अन्य मित्र जीवहरु पनि प्रशस्त मात्रामा पाइएको छ। यस्ता मित्रजीवहरु लाई बचाउन अथवा यिनको संख्या खेतमा कायम राखी राख्न, खेतमा पातहरु जलाउनै पर्ने भएमा सबै खेतको पातहरु एक साथ नजलाई ठाँउ-ठाँउमा छोड्दै जलाउनुपर्दछ। पछि बिउ रोप्ने बेलामा खनजोत गर्दा यस्ता पात तथा डाँठहरुलाई खेतभरि फैलाई दिनुपर्दछ जसले गर्दा विभिन्न थरीका मित्रजीवहरु लाई संरक्षण गर्न सहयोग पुग्छ।

४. मुसुरो

- मुसुरो बालीमा डहुवा रोग (Stemphylium Blight) को प्रकोप बढि देखिएमा रोकथामको लागि २ ग्राम वेभिष्टिन वा डेरोसल (कार्बेन्डाजिम) प्रति लिटर पानीमा घोलेर मुसुरोको बोट भिज्ने गरि छर्कनुहोस्।

५. अरहर

- अरहर बालीमा कोसामा लाग्ने गवारो (Pod borer) कीराले प्रत्येक वर्ष आर्थिक क्षति पुर्याउने भएकोले यो कीराको नियमित अनुगमन गर्नुहोला।
- कोसामा लाग्ने गवारो (Pod borer) कीरा व्यवस्थापनको लागि १० ग्राम भेली प्रति लिटर पानीमा मिसाई बनाएको घोलमा *HaNPV* (हेली एन.पि.भी) २५० LE को १.५ मि.लि हालेर साँझको समयमा स्प्रे गर्नुपर्दछ, अथवा व्याक्टेरिया जन्य (बी.टी) *Bt* (डाई पेल, बायो लेप) ३ ग्राम प्रति लिटर पानीमा मिसाएर साँझको समयमा स्प्रे गर्नुपर्दछ, अथवा क्लोरानट्रानिलिप्रोल (*कोराजेन*) १८.५ इ.सि. ०.४ मि.लि. प्रति लिटर पानीमा मिसाई बोट भिज्ने गरी साँझको समयमा स्प्रे गर्नुपर्दछ।

६. आलु

- सामान्य भण्डारमा राखिएका आलुलाई सापेक्षिक आर्द्रता न्यून भई चाउरिने अवस्था आएमा यसबाट जोगाउन भण्डार घर वरिपरि पानी छर्केर आवश्यक ओसको व्यवस्था गर्नुहोस्।
- उच्च पहाडको तल्लो भेगमा फागुनमा लगाउने आलु रोप्ने काम जारी राख्नुहोस्। सुख्खा जग्गा र सिँचाई गर्न नसकिने अवस्थामा छापोको व्यवस्था गर्नुहोस्।
- उच्च पहाडको माथिल्लो भेगमा (जुम्ला आदि) आलु टुसाउने काम जारी राखि जग्गा तयारी गर्नुहोस्।
- वीउ आलुको हरेक आँखामा हरिया मोटा र छोटो टुसाहरू पलाएपछि रोप्नुपर्छ। यदि एउटा मात्र मसिनो र लामो टुसा आएको रहेछ भने त्यसलाई भाँचिदिएपछि अरु टुसाहरू पलाउँछन्।
- उच्चपहाडमा आलु लगाउने जग्गामा युरिया ४ देखि ६ के.जी., डि.ए.पि. ६.५-११ के.जी., म्युरेट अफ पोटास ३.३-६ के.जी. का दरले र गोठेमल वा कम्पोष्ट ५०० देखि ७५० के.जी. प्रति रोपनीका दरले हाल्नुपर्दछ। यसरी मलको मात्रा हाल्दा रुखो जग्गामा धेरै र मलिलो जग्गामा कम मात्रा राख्नुहोस्।
- मौसम सुख्खा रहेकोले मध्यपहाडमा माघको शुरुमा रोपिएको आलुलाई गोडमेल गरि उकेरा दिई सिँचाई पनि गर्नुहोस्।
- तराई तथा वैशी क्षेत्रमा मौसम अनुकूल रहेकोले परिपक्व भैसकेको आलु खन्नुहोस्। बोक्रा बाक्लो, राम्रोसँग ओभाएको, चोट नलागेको, नकुहिएको र रोग नलागेको आलुमात्र वीउको लागि छनौट गर्नहोस्। आलु खन्दा सानो (२० ग्रामभन्दा कम), वीउ साइजको (२०-५० ग्राम) र ठूलो (५० ग्राम भन्दा माथि) मा वर्गीकरण गर्नुहोस्। यी मध्ये वीउ साइजको आलु मात्र आगामी सिजनको लागि वीउको रूपमा कोल्डस्टोरमा राख्नुहोस्। कोल्डस्टोरमा वीउ राख्न जुटको पातलो बोरा प्रयोग गर्नुहोस्।

७. फलफूल बाली

- यो समयमा फूल फुल्ने फलफूलहरू जस्तै कागती, लिची, आँप बालीहरूमा मौरी तथा अन्य कीराहरूले गुणस्तरीय फल उत्पादनको लागि पराग सेचन प्रक्रिया गर्ने भएकोले यिनीहरूको भ्रमण लाई प्रोत्साहन गर्न बिषादी नछर्कनु होला। बिषादीको प्रयोग गर्ने पर्ने भएमा स्थानीय प्राविधिकको सल्लाह अनुसार गर्नुहोला।
- सामान्य भण्डारमा राखिएका फलफूल तथा तरकारीलाई जोगाउन भण्डार घर वरिपरि पानी छर्केर आवश्यक ओसको व्यवस्था गर्नुहोस्।
- सुख्खा मौसम रहेकोले सबै किसिमका फलफूल बालीमा आवश्यकता अनुसार सिँचाई दिनुहोस्।
- हरेक फलफूलको मुल काण्डमा जमिनबाट १५-२० से.मी. जति माथिसम्म १०% बोर्डोपिष्ट लगाउनुहोस्।
- कागती, सुन्तला, आँप आदिमा कालो धवाँसे दुसी (*Sooty Mold*) यस मौसममा प्रशस्त देखिन सक्ने भएकोले १५ एम.एल सर्वो वा एट्सो तेल प्रति लिटर पानीमा घोली १०-१२ दिनको फरकमा दुसी लागेको भाग भिज्ने गरि छर्कनु पर्दछ।
- मौसम अनुकूल हुँदै गएकोले केरा रोप्न शुरु गर्नुहोस्।
- केराको बोट/थाममा लाग्ने घुन कीराको नोकसानी कम पार्न बगैँचाको सरसफाई गर्ने, एउटा गाँजमा ३ वटा सम्म मात्र बोट राख्ने र प्रत्येक गाँजमा *क्लोरपाइरीफस (Chlorpyrifos 4% GR)* ३० ग्राम गाँजको वरिपरि रिड आकारमा कुलेसो बनाई माटोमा राम्रोसँग मिलाईदिनु पर्दछ।

- केराको बोट ओइलाउने रोग लागेमा व्याक्टेरिया वा ढुसी कुन बाट लागेको हो भनी प्राविधिकबाट जाँच गराई पत्ता लगाउनुपर्दछ। यदि ढुसिबाट लागेको हो भने कपरअक्सक्लोराईड २-३ ग्राम प्रति लिटर पानीमा घोलेर १० दिनको फरकमा ३ पटक जरा भिजाउनुपर्दछ। यदि व्याक्टेरियाबाट ओइलाउने रोग लागेको भएमा कासु-बी (कासुगामाईसिन) १ ग्राम प्रति लिटर पानीमा घोलेर १५ दिनको फरकमा २-३ पटक जरा भिजाउनुपर्दछ।
- केराको बगैँचामा गवारो (Rhizome Weevil) लाग्न सक्ने भएकोले नियमित अनुगमन गर्नुपर्दछ। गवारो देखिएमा बगैँचाको सरसफाई गर्ने, घरि काटिसकेपछिका टुटाहरूलाई नष्ट गर्ने, कीरालाई ट्रयाप गरि नष्ट गर्नुपर्दछ। कीराको प्रकोप बढि भएमा बोटको कापमा वा गुवोमा कार्बोफ्युरान ५-७ ग्राम राख्नु पर्दछ वा कीराको पासोमा कीरालाई आकर्षित गरी नष्ट गर्नको लागि केराको थामलाई ८-१० ईन्चको टुक्रा काटेर तीन वटा टुक्रा-टुक्राको विचमा स-सानो ढुङ्गा (कंक्रीट) राखेर पासो तयार पार्ने र ठाँउ-ठाँउमा राखेर प्रत्येक दिन यसको अवलोकन गरी पासोमा परेको कीरा नष्ट गर्नुपर्दछ।
- आँपको बोटमा मिली बगको प्रकोप हुने समय भएकोले नियमित अवलोकन गर्नुपर्दछ। यसको समस्या समाधानको लागि बगैँचाको सरसफाईमा ध्यान दिनुको साथै सर्वो तेल १०-१५ एम. एल. प्रति लिटर पानीमा घोली छर्नुपर्दछ।
- आँपको कोयामा लाग्ने घुनको प्रकोप हुने बगैँचाहरूमा केराउ/ लप्सी दाना जत्रो फल भएको अवस्थामा एसीफेट ७५% एस.पी., २ एम. एल. प्रति लिटर पानीमा मिसाएर बोटको हाँगाहरू र हाँगाको कापमा १५ दिनको फरकमा ३ पटक छर्नुपर्दछ।
- आँपको बगैँचामा मधुवा (Mango hopper) लाग्ने समय भएकोले यसको नियमित अनुगमन गर्नु होला। यो कीराको अत्याधिक प्रकोप देखिएमा इमिडाक्लोप्रिड १७.८ एस. एल., १ एम. एल. प्रति लिटर पानीमा मिसाई बेलुकी पख छर्नु पर्दछ।

८. तरकारी बालीहरू

- यो साताको अधिकांश दिनहरूमा पहाडी तथा हिमाली जिल्लाहरूमा मेघ गर्जन सहित पानी पर्ने संभावना भएकोले तरकारीका नर्सरी ब्याडमा छापो राखी छानाको व्यवस्था गर्नुहोस्।
- काँक्रो, फर्सी समुहको लहरे बालीमा फल कुहाउने औँसाबाट बच्नको लागि क्यु ल्युर युक्त बोटल ट्रयाप प्रति हेक्टर ८ ओटाको दरले राख्नुपर्दछ। साथै प्रत्येक २ हप्तामा नयाँ क्यु ल्युर युक्त बोटल परिवर्तन गर्नुहोस्। मालाथियन ५० इ.सी, २ एम.एल प्रति लिटर र २ ग्राम चिनी (भेली) पानीमा मिसाएर प्रति हेक्टर २०-२५ ठाँउमा फूल फुल्नु अगाडि देखि १-१ महिनाको अन्तरमा छर्नुहोस्।
- सिमि बालीमा सिंदूरे रोग व्यवस्थापनको लागि शुरुवाती अवस्थामा प्रकोप देखिएका पातहरू हटाई जलाउने गर्नुपर्दछ। यदि प्रकोप धेरै भएमा कपर अक्सक्लोराईड ५०% डब्लु. पी. २ ग्राम वा सल्फर पाउडर ८०% डब्लु. पी. २ ग्राम प्रति लिटर पानीमा घोलेर बोट भिज्ने गरि छर्नु पर्दछ।
- नर्सरी ब्याडमा बेर्ना उमार्ने समयमा फेद काट्ने कीरा र बेर्ना कुहिने रोग लाग्न सक्ने भएकोले नर्सरी ब्याडको नियमित निरिक्षण गर्नुहोला। फेद काट्ने कीरा र बेर्ना कुहिने रोगको व्यवस्थापन गर्न क्लोरपाईरीफोस १६% ई.सी. (Chlorpyrifos 16% EC) को ०.५ एम.एल. र कार्बेनडाजिम (बेभिष्टिन) ५०% डब्लु.पि. को १ ग्राम प्रति लिटर पानीमा घोली स्प्रेयर बाट नर्सरी ब्याड भिज्ने गरी छर्नु पर्दछ।
- बेमौसमी काँक्रो, करेला, घिरौँला जस्ता लहरे तरकारी बालीको खेती गर्ने योजना गर्नु भएका कृषकहरूले प्लाष्टिकको गुमोज बनाई पोलीब्यागमा बीउ उमार्नुहोस्।
- गोलभेंडाको डडुवा व्यवस्थापनको लागि डडुवाको प्रकोप आँकलन गर्न फिल्ड निरिक्षण गर्नुपर्दछ। यदि डडुवाको प्रकोप कम छ भने मेन्कोजेब ७५% डब्लु.पि २.५ ग्राम प्रति लिटर पानीमा घोलेर स्प्रे गर्नुपर्दछ। यदि डडुवाको प्रकोप बढि नै छ भने क्रिलाक्सिल एम.जेड. ७२% डब्लु.पि. को धुलो २ ग्राम प्रति लिटर पानीमा घोलेर स्प्रे गर्नुपर्दछ।
- गोलभेंडामा लाग्ने गवारो (Fruit borer) कीरा व्यवस्थापनको लागि १० ग्राम भेली प्रति लिटर पानीमा मिसाई बनाएको घोलमा HaNPV (हेली एन.पि.भी) २५० LE को १.५ मि.लि हालेर साँझको समयमा स्प्रे गर्नुपर्दछ, अथवा व्याक्टेरिया जन्य (बी.टी) Bt (डाई पेल, बायो लेप) ३ ग्राम प्रति लिटर पानीमा मिसाएर साँझको समयमा

स्प्रे गर्नुपर्दछ, अथवा क्लोरानट्रानिलिप्रोल (कोराजेन) १८.५ इ.सि. ०.४ मि.लि. प्रति लिटर पानीमा मिसाई बोट भिज्ने गरी स्प्रे गर्नुपर्दछ। साथै कीराले नोक्सानी गरेका फलहरू संकलन गरी खाडलमा पुरिदिनु पर्छ।

- विभिन्न बालीहरूमा सेतो झिंगाले आर्थिक नोक्सानी गर्नुको साथै भाइरस रोगहरू पनि सार्ने हुँदा जैविक विषादी, *भर्टिसिलियम लेकानी* २ एम.एल. प्रति लिटर पानीमा मिसाई छर्नुपर्दछ। प्रकोप ज्यादा भएर रासायनिक विषादी प्रयोग गर्नुपरेमा *एसिटामाइप्रिड* २०% एस.पि. (इक्का, माजिक) १ ग्राम प्रति लिटर पानीमा घोलेर पातको पछाडिको भाग भिज्ने गरि स्प्रे गर्नुपर्दछ।

गोलभेंडाको मोजाइक भाइरस

I. गोलभेंडामा लाग्ने मोजाइक भाइरस सेतो झिंगाले सार्ने भएको हुँदा शुरुमा सेतो झिंगाको नियन्त्रण गर्नुपर्दछ। यसको लागि *एसिटामाइप्रिड* २०% एस. पि. (इक्का वा माजिक) १ ग्राम प्रति लिटर पानीमा घोलेर स्प्रे गर्नुपर्दछ।

II. यदि मोजाइक भाइरस कम बोटमा मात्र देखिएको छ भने उक्त बोटहरूलाई उखेलेर जलाउने काम गर्नुपर्दछ र बाँकी बोटहरूमा भिरकोन एच १ एम. एल. प्रति लिटर पानीमा घोलेर हरेक हप्ताको अन्तरालमा ३-४ हप्तासम्म स्प्रे गर्नुपर्दछ।

III. यदि मोजाइक भाइरस धेरै क्षेत्रफलमा लागेको छ भने सबै बोटहरूलाई उखेलेर जलाउनु नै राम्रो हुनेछ।

- बन्दाको पुतलीले पातको तल्लो भागमा समुहमा पहिलो रंगको फुल पार्दछ र सुरुको अवस्थाका लाभ्राहरूले एकै स्थानमा रहेर नोक्सानी पुर्याउछ, यस्ता फुल र लाभ्राहरूलाई जम्मा पारी नष्ट गर्नु पर्दछ। कीराको प्रकोप बढी भएमा *डाइक्लोरभस* ७६ इ.सी. (नुभान) अथवा *मालाथियन* ५० इ.सी., २ एम.एल. प्रति लिटरको दरले पानीमा मिसाई कीरा लागेको ठाँउमा भिज्ने गरी साँझपख छर्नु होला।
- भण्टाको डाँठ तथा फलको गवारो व्यवस्थापनको लागी गवारोको कारण ओईलएको मुन्टा, पात तथा फल टिपी करीव १ फुट गहिरो खाडलमा पुर्ने वा जलाउने। *क्लोरानट्रानिलिप्रोल* (कोराजेन) १८.५ इ.सि., ०.२ मि.लि. प्रति लिटर पानीमा मिसाई साँझपख छर्नु पर्दछ।

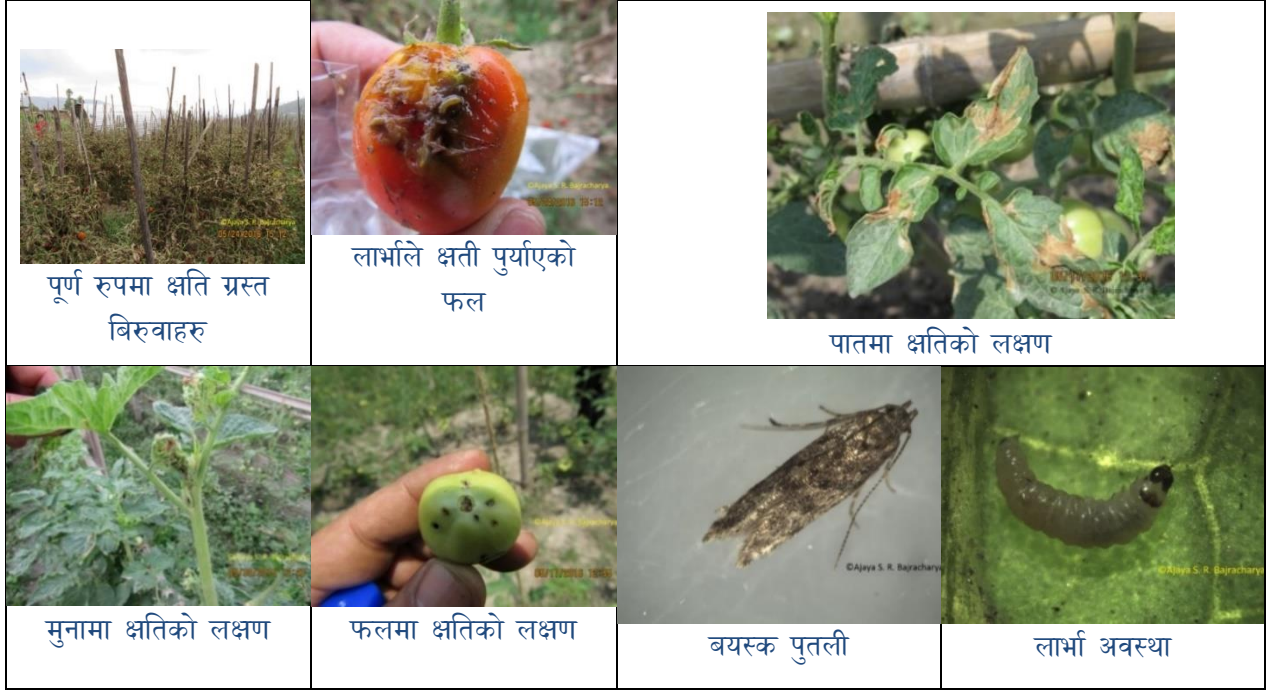
गठि रोगको (Clubroot) व्यवस्थापन:

- रोग लागेको क्षेत्रमा उत्पादित बेर्ना कुनै पनि हालतमा प्रयोग नगर्ने। रोगग्रस्त क्षेत्रको माटो ओसारपसार हुन बाट रोक्ने।
- रोगी खेतबारीमा प्रयोग गरेको कुटो/कोदालो धोई पखालेर मात्र अन्यत्र प्रयोग गर्ने।
- काउली बन्दा काट्ने बित्तिकै डाँठ जरा सहित उखेलेर जम्मा गरी जलाउने वा गहिरो खाडलमा पुरिदिने।
- कम्तीमा ५/७ वर्षसम्म काउली वर्गको बाहेक अन्य बालीसँग घुम्ती बाली लगाउने।
- अम्लीय माटो रोगको लागि उपयुक्त हुने भएकोले अम्लीयपन घटाउन कृषि चुनको प्रयोग गरी माटोको pH (७.१- ७.२) सम्ममा ल्याउने।
- उच्च ड्याङ्गमा बाली लगाउने र पानीको निकासको राम्रो प्रबन्ध गर्ने।
- बेर्ना सार्नु अगाडी बेर्नाहरूलाई बेन्लेट ५ ग्राम प्रति लिटरको घोलमा २५- ३० मिनेट डुबाएर मात्र सार्ने।
- नेबिजिन नामको विषादी १० के.जी. प्रती रोपनीको दरले जग्गा तयार गर्ने बेलामा प्रयोग गर्ने।

डाउनी मिल्डयुको व्यवस्थापन

- यसको जिवाणु माटो तथा बीउमा रहने र हावाबाट पनि सार्ने हुँदा घुम्तीबाली प्रणाली अपनाउनु पर्दछ।
- फाटफुट रोगको लक्षण देखिने बित्तिकै रोगी पात हटाउने र माटोमा गाड्ने अथवा जलाई दिने गर्नुपर्दछ।
- खेतबारीको सरसफाईमा ध्यान दिनुपर्दछ र फर्सी जातका अन्य बिरुवाहरू हटाउनु पर्दछ।
- रोगको आक्रमण देखिएमा रेडोमिल वा तामायुक्त विषादी २-३ ग्राम प्रति लिटर पानीमा मिसाई हरेक ८-१० दिनको अन्तरमा ३-४ पटक छर्नु पर्दछ।

गोलभेंडाको (दक्षिण अमेरिकी) पात खन्ने कीरा (*Tuta absoluta*) (Meyrick 1917)



व्यवस्थापन विधिहरू: कीरा लागेको क्षेत्रबाट अन्य क्षेत्रमा गोलभेंडा तथा बिरुवा ओसारपसार नगर्ने। टाँसिने पासो वा पानीको पासोमा फेरेमोन प्रयोग गरि कीराको अनुगमन गर्ने। जंगली आश्रयदाता बिरुवाहरू, धतुरो र कालीगेडी जस्ता बिरुवाहरू हटाउने। गोलभेंडा खेती सक्ने सकेपछि बालीका अवशेषहरू नष्ट गर्ने। कीरा लागेको क्षेत्रमा सोलेनेसी परिवारको बालीहरू जस्तै आलु, भण्टा, खोर्सानी, सुर्ती तथा लेगुमिनेसी परिवारका सिमी, बोडी, बकुल्ला जस्ता आश्रयदाता बिरुवाहरू नलगाउने। कीरा लागेका पात, फल तथा मुना संकलन गरि गहिरो गरि पुर्ने वा प्लाष्टिकको थैलामा बन्द गरि कुहाउने।

- यस कीरा (*Tuta absoluta*) को फेरोमोन लुर, ओटाटि ट्रयाप वा स्टिकी ट्रयाप प्रति रोपनी २ वटा प्रयोग गर्ने। बत्तीको पासोको प्रयोग गरि वयस्क कीराहरू मार्ने।
- कीरा लागेको सुरुको अवस्थामा ब्यासिलस थुरिन्जीनेसिस कुरष्टाकी (*Bacillus thuringiensis var. Kurstaki*) २ ग्राम प्रति लिटर पानीमा घोलेर साझ पख बोट भिजेर गरि छर्किने। धेरै कीरा लागेको अवस्थामा क्लोरएन्ट्रानिलिप्रोल (*Chlorantraniliprole 18.5 % SC*) वा स्पिनोसाड (*Spinosad 45% SC*) १ एम.एल. प्रति ३ लिटर पानीमा मिसाएर छर्ने। एउटै बिषादी निरन्तर प्रयोग नगरि आलोपालो प्रयोग गर्ने।



९. अन्य

- खेतबारीमा देखिने सबै कीराहरू हानिकारक हुदैनन्। तसर्थ कीरा देखिने बित्तिकै विषादीको प्रयोग नगरौं। मित्रजीव कीराहरू जस्तै: माकुरा, गाइने कीरा, सात थोप्ले खपटे कीरा, बारुला, नमस्ते कीरा (प्रेङ्ग मेन्टीडा) देखिएमा तिनीहरूको संरक्षण र सम्बर्धन गरौं।

लाही कीरा (एफीड)

- १ भाग गाईको गहुँत र ४ भाग पानी मिसाएर रातभरी राखेर लाही लागेको ठाँउमा भिज्ने गरी भोलीपल्ट छर्कनु राम्रो हुन्छ। डाइमेथोएट ३०% ई.सी., २ एम.एल. प्रति लिटर पानीमा वा प्रकोप ज्यादा भएमा मालाथियन ५०% ई.सी., २ एम.एल. प्रति लिटरको दरले पानीमा मिसाई लाही लागेको ठाँउमा भिज्ने गरी छर्कनु उपयुक्त हुन्छ।

ख. पशुपालन

१. गाई, भैंसी, भेडा, बाख्रा

- हिउँदको समयमा पशुको आहारामा खनिज तत्वको कमी हुने भएकोले मिनरल मिक्स्चर तोकिएको मात्रा अनुसार पशुको आहारामा मिसाएर खुवाउनुहोस्।
- हिउँदको समयमा पशुवस्तुलाई हरियो घाँस र पोषणतत्वको कमी हुने र उत्पादन तथा उत्पादकत्वमा पनि कमी आउने भएकोले उक्त समयमा उग्राउने पशुहरु जस्तै-गाई, भैंसी, भेडा बाख्राहरुलाई युरिया मिश्रित पराल (४% युरिया) वा युरिया मोलासिस ब्लक खुवाउँदा पशुको उत्पादनमा बृद्धि गर्न सकिन्छ। तर साना वाच्छा-वाच्छी, पाडा-पाडी र प्रजननको साँढेलाई युरिया उपचार गरिएको पराल खुवाउनु हुँदैन। परालमा युरिया उपचार विधिबारे अनुसूची-१ मा विस्तृतमा दिईएको छ।
- पशुलाई युरिया मोलासिस ब्लक ३०० ग्राम प्रति दिनका दरले चाट्न दिनुपर्दछ र प्रशस्त मात्रामा पानी पिउन दिनुपर्दछ। युरिया मोलासिस ब्लक पशु आहारा महाशाखा, खुमलटारबाट विक्री वितरण गरिन्छ।
- दुधालु गाईवस्तुलाई थुनेलो (Mastitis) को समस्याबाट बचाउन गोठ सफा र सुगंध राख्नुहोस्। साथै ग्लिसिरिन र पोभिडन आयोडिन १:९ को अनुपातमा बनाइएको झोलमा दुध दुहिसकेपछि ३० सेकेण्डसम्म थुन डुबाउनु (Teat dipping) पर्दछ।
- व्यवसायिक रूपमा उखु खेती गरिने तराई क्षेत्रका ठाँउहरुमा खेर गएको उखुको टुप्पाबाट साइलेज बनाई जाडोयाममा पशु वस्तुलाई आहाराको रूपमा प्रयोग गर्न सकिन्छ जसको प्रयोगले गाई भैंसीको दुध उत्पादन २०-२५% ले बृद्धि हुनसक्छ। उखुको टुप्पाबाट साइलेज बनाउने तरिका अनुसूची-३ मा विस्तृतमा दिईएको छ।
- गाई, भैंसी, भेडा, बाख्रा र बंगुरमा खोरेत विरुद्ध खोप लगाउने समय भएकोले आफ्ना पशुहरुमा खोरेत विरुद्ध खोप लगाउनुहोस्। खोप सम्बन्धि जानकारीको लागि नजिकैको भेटेरिनरी प्राविधिकसँग सम्पर्क राख्नुहोस्।
- भेडा, बाख्रामा पनि पि.पि.आर. विरुद्ध खोप लगाउने समय भएकोले नजिकैको भेटेरिनरी प्राविधिकसँग सम्पर्क राख्नुहोस्।

नाम्ले / माटे रोग

- पशुहरुमा नाम्लेको परजिवी देखिएमा निम्न अनुसारको उपचार गर्नु होला।
 - अक्सिक्लोजनाइड (Oxyclozanide) १० एम.जी. प्रति किलो शारीरिक तौल अनुसार एक पटक खान दिनुहोला। १ ग्राम बोलस प्रति १०० किलो शारीरिक तौल अनुसार तथा झोल औषधी ३०० किलो शारीरिक तौल भएका पशुलाई ९० एम.एल. एकपटकमा खान दिनु होला। भेडा बाख्रालाई २०० एम.जी. को एक ट्याब्लेट प्रति १३ किलो शारीरिक तौल अनुसार खान दिनुहोला। यी औषधीहरु दुहुना, ब्याउने सबै प्रकारका पशुमा दिन सकिन्छ।
 - ट्राइक्यालबेन्डाजोल (Triclabendazole) १२ एम.जी. प्रति किलो शारीरिक तौल अनुसार खान दिँदा निकै प्रभावकारी हुन्छ। ९०० एम.जी. को एक बोलस प्रति ७५ किलो शारीरिक तौल अनुसार खान दिनु होला। २५० एम.जी. को १ ट्याब्लेट १५ किलो शारीरिक तौल भएक भेडा बाख्रालाई खान दिनु होला। दुहुना ब्याउने सबै प्रकारका पशुहरुमा दिने सकिन्छ।
 - लिभर टोनिक झोल वा पाउडर ठूलो पशुलाई ४०-६० ग्राम, सानो पशुलाई १५-२० ग्राम दैनिक खान दिनु होला।

२. कुखुरा, हाँस

- कुखुरामा इन्फेक्सियस ब्रोङ्काइटिस, इन्फेक्सियस साइनुसाइटिस र क्रोनिक रेस्पिरेटरी रोग (CRD) आदि देखिन सक्ने भएकोले कुखुराको खोरमा तापक्रम, सरसफाई र भेन्टिलेशनमा विशेष ध्यान दिनुहोस्।
- ब्रोइलर कुखुराहरूलाई उमेर अनुसार फरक किसिमको तापक्रम आवश्यक हुन्छ। सुरुको अवस्थामा ९५° फरेनहाइट तापक्रम आवश्यक पर्छ र क्रमशः प्रत्येक हप्ता ५° फरेनहाइट तापक्रमको दरले ७५° फरेनहाइट नपुग्दा सम्म तापक्रम घटाउँदै लैजानु पर्दछ।
- चल्लाको खोरमा २ घण्टा विहानको घाम पस्ने व्यवस्था अनिवार्य गरिनु पर्दछ। कुखुराको खोरमा भेन्टीलेसन राम्रो हुनुपर्दछ। कुखुराको सुलीमा धेरै आर्द्रता हुने भएकोले धेरै एमोनिया उत्पादन भई श्वासप्रश्वास सम्बन्धी समस्या हुने हुँदा खोरमा राम्रो भेन्टीलेसनको व्यवस्था गर्नुपर्दछ।
- चल्ला हुर्काउँदा ब्रुडिङ व्यवस्थापनमा विशेष ध्यान दिनुपर्दछ। चल्लाको उमेर अनुसार १ दिनमा (पेपर फिडिङ-पत्रिकामा राखेर खुवाउने), २ दिनमा पत्रिकामा + अतिरिक्त दाना दिने भाँडामा (जस्तै: नाइलो, नयाँ अण्डाको क्रेट) ३-५ दिनमा अतिरिक्त दाना दिने भाँडा (नाइलो/नयाँ अण्डाको क्रेट) + चिक फिडर, ५-१४ दिनमा चिक फिडर, १४-१८ दिनमा चिक फिडर + फिडर र १८ दिनभन्दा माथि फिडरमा दिनुपर्दछ। प्रति १०० चल्लाको लागि ३ वटा ट्रे र ३ वटा ड्रिडकर उपलब्ध गराउनुपर्दछ।
- चल्ला हुर्कने समयमा सोत्तरको उपयुक्त तापक्रम ७५-८०° फरेनहाइट हुनुपर्दछ र हप्ताको २ पटक निसंक्रमण झोल भिर्कोन ५ ग्राम प्रति लिटर, वा टि.एच. ४-५ एम. एल. प्रति लिटर, वा ओमनिसा ७ एम. एल. प्रति लिटर (१५० वर्ग फिट क्षेत्रफलको लागि १ लिटर स्प्रे झोल उपयुक्त हुन्छ) का दरले छर्कनुपर्दछ।
- माटोको भुँईं भएको कुखुराको खोरमा जाडो मौसममा ८-१० से.मी. बाक्लो सोत्तर हुनुपर्दछ।
- कुखुरा फार्महरूमा रोगहरूको संक्रमण बढ्ने सम्भावना भएकोले संक्रमणबाट बचाउन फार्महरूमा जैविक सुरक्षा अपनाउनुहोस्।

ब्रोइलर कुखुराको खोप तालिका

उमेर	रोग	खोपको किसिम
० दिन	मरेक्स	मरेक्स ०.२ एम.एल. छाला मुनि
५-७ दिन	रानीखेत	एफ १ लासोटा-१ थोपा आँखामा
७-१० दिन	लिच्ची	आई.बि.एच.-०.२ एम.एल. छाला मुनि
१०-१४ दिन	गम्बारो	गम्बारो (Plain)- १ थोपा आँखामा
१६-१८ दिन	गम्बारो	गम्बारो (Intermediate)- १ थोपा आँखामा
१९-२८ दिन	रानीखेत + गम्बारो	आई.बि.डि. + एन.डि. रानीखेत पानीमा

३. माछा

- फागुन-चैत्रसम्म ट्राउट माछाका भुरा पाइने समय भएकोले सरकारी तथा निजी क्षेत्रका स्रोत केन्द्रहरूमा सम्पर्क राख्नुहोला। सरकारी स्रोत केन्द्रहरू जस्तै मत्स्य विकास केन्द्रहरू-जनकपुर, भैरहवा र धनगढीमा ट्राउट माछाका भुरा उपलब्ध हुने गर्दछ।

मत्स्यपालनको लागि पानीको उपयुक्त गुणस्तर

अक्सिजन: ५० पीपीएम भन्दा बढी

पि.एच.: ५-६

एमोनिया: ०.२ पीपीएम भन्दा कम

तापक्रम: २६-३२ डिग्री सेल्सियस

- माछा पोखरीमा अक्सिजनको मात्रा बढाउन हावा यन्त्र (aerator) को प्रयोग गर्नुपर्दछ।
- माछा पोखरीमा एमोनियाको मात्रा बढी भएमा पोखरीमा माछाको घनत्व (stocking density) कम गर्ने, दानाको मात्रा घटाउने, पानीको गहिराई बढाउने, एरेटरको संख्या बढाउने आदि गर्न सकिन्छ। मरेका माछालाई तत्काल हटाउनुपर्दछ। अपरान्हमा अत्याधिक पि एच (pH) हुने गरेको भए चूना प्रयोग गर्दा केही लाभदायी हुन्छ।
- एमोनियाको मात्रा १ पिपीएम (PPM) छ भने पोखरीको २५% पानी विस्थापन गर्नुपर्दछ। एमोनिया २.५ पिपीएम (PPM) वा बढी भएमा माछालाई अर्को पोखरीमा सार्नुपर्दछ।

कृषि-मौसम सल्लाह सेवा बुलेटिन, वर्ष ०३, अंक ४७, २५ फागुन २०७४, अवधी : २५ फागुन २०७४ — ०१ चैत्र २०७४

४. घाँसेवाली

- हिउँद महिनामा विभिन्न डालेघाँसहरू जस्तै कोइरालो, कुटमिरो, खन्यु, गिठी, चिउरी, चुलेत्रो, जिडट, निमारो, पाखुरी, बडहर, भिमल आदि खुवाउन सकिन्छ। पात झर्ने समयमा काटिने डालेघाँसहरूमा झुसिल्कीरा लगायत अन्य विषालु कीराहरू हुनसक्ने भएकोले खुवाउनु अघि राम्ररी हेर्नुहोस्। डाले घाँस काट्न सकिने समयबारे अनुसूची-२ मा विस्तृतमा दिईएको छ।
- जै तथा वर्षिम घाँस लगाउनुभएका किसानहरूले यी घाँसहरू लगाएको २ महिनापछि पहिलो कटान लिई क्रमशः ३५-४० दिनको फरकमा हरेक कटाई लिई जानुहोस्। हरेक कटाई लिइसकेपछि ३० के.जी. प्रति हेक्टरका दरले नाइट्रोजन मल राखी आवश्यक सिँचाईको व्यवस्था गर्नुहोस्। बीउको लागि लगाइएको जै घाँसलाई पहिलो १-२ कटाई लिई बीउ उत्पादनको लागि छोडिदिनुहोस्।

अनुसूची-१: युरिया उपचार विधी

सुख्खा पराल, छवाली वा नललाई १.५-२ इन्चको लामो टुक्रामा काट्ने र त्यसमा ४% (१०० लिटर पानीमा ४ के.जी. युरिया) को दरले युरियाको झोल बनाई (१०० के.जी. परालको लागि ५०-६० लिटर घोलको दरले) मिलाएर छर्ने। त्यसपछि हातमा प्लाष्टिकको पन्जा लगाई पराल र युरियाको झोल राम्ररी मिसाउने। मिसाइएको पराललाई प्लाष्टिकको थैलामा राम्ररी हावा नछिर्ने गरि खाँद्री। प्लाष्टिकको थैला नभएमा जमिनमा खाडल खनी अथवा जमिन माथी पानीमा फोहोर नमिसिने गरी प्लाष्टिक ओछ्याएर राम्ररी खाँद्री प्लाष्टिकले छोपी ४ इन्च बाक्लो माटोले हावा नछिर्ने गरी छोप्ने। खास गरेर २१ दिनसम्म त्यसलाई राख्ने र २१ दिन पछि थैलाबाट खुवाउने जति मात्रा निकाली हावामा आधा घण्टा जति फिजाई पशु वस्तुलाई खुवाउने। वाखालाई ३००-४०० ग्राम प्रतिदिन र गाई भैसीलाई ५-६ के.जी. प्रतिदिनका दरले खुवाउनु उपयुक्त हुन्छ।

अनुसूची-२: हिँउद महिनामा काट्न सकिने डाले घाँसहरू

हिँउद महिनामा विभिन्न डालेघाँसहरू जस्तै कोइरालो, कुटमिरो, खन्यु, गिठी, चिउरी, चुलेत्रो, जिडट, निमारो, पाखुरी, वडहर, भिमल आदि खुवाउन सकिन्छ। हिँउद महिनामा पशु आहारको आपूर्तिमा डालेघाँसबाट ४१% योगदान रहेको छ।

डाले घाँस काट्न सकिने महिना

कुटिमिरो- कात्तिक देखि फागुन सम्म
भिमल- कात्तिक देखि फागुन सम्म
गिठी- मंसिर देखि फागुन सम्म
कोइरालो- मंसिर देखि चैत्र सम्म
खन्यु- कात्तिक देखि चैत्र सम्म
चिउरी- कात्तिक देखि चैत्र सम्म

चुलेत्रो- कात्तिक देखि चैत्र सम्म
निमारो- कात्तिक देखि चैत्र सम्म
पाखुरी- कात्तिक देखि चैत्र सम्म
काब्रो- कात्तिक देखि चैत्र सम्म
वडहर- कात्तिक देखि चैत्र सम्म
जिडट- कात्तिक देखि वैशाख सम्म

अनुसूची-३: उखुको टुप्पाबाट साइलेज बनाउने तरिका

उखुको बोटबाट रस निकाल्न सकिने भाग छुट्याई माथिल्लो पात भएको भागलाई १ इन्च देखि १.५ इन्चको साइजमा टुक्राउने। त्यसमा १ के.जी. युरिया ५ लिटर पानीका दरले मिसाई बनाइएको झोल १०० के.जी. उखुको टुप्पामा छर्केर प्लाष्टिकको थैलामा अथवा जमिनमा बनाइएको १मि.*१मि.*१मि. को खाडल अथवा जमिनमाथि हावा छिर्न नसक्ने गरि राम्ररी खाँदी ४ हप्तासम्म छोपेर राख्ने र ४ हप्ता पछि पहिलो सुनौलो रंग र हल्का अमिलो बास्ना आउन थालेपछि यो साइलेज खुवाउनको लागि तयार हुन्छ। साइलेज खुवाउनु भन्दा पहिले १५-२० मिनेट छहारिमा फिजाउनु पर्छ जसले गर्दा एमोनिया ग्याँस निस्कन्छ।

कृषि-मौसम सल्लाह सेवा बुलेटिन तयारी गर्ने विशेषज्ञ समूह

क्र.सं.	नाम थर	कार्यक्षेत्र	कार्यालय	इ-मेल	सम्पर्क फोन
१	डा. दीपक भण्डारी	बाली रोग विज्ञान	कृषि वातावरण अनुसन्धान महाशाखा, खुमलटार	env@narc.gov.np deepak359@hotmail.com	९८५१२४५२९४
२	घनश्याम मल्ल	कृषि वातावरण	कृषि वातावरण अनुसन्धान महाशाखा, खुमलटार	ghanashyam_99@hotmail.com	९८४१६२१३८८
३	सञ्जय विष्ट	कीट विज्ञान	कीट विज्ञान महाशाखा, खुमलटार	sanjayabista@gmail.com	९८५११९१३९०
४	दयामणी देवी गौतम	बाली विज्ञान	बाली विज्ञान महाशाखा, खुमलटार,	dayamani.gautam@gmail.com	९८४१३२२८९३
५	मनोज कुमार ठाकुर	कृषि सञ्चार	सञ्चार, प्रकाशन तथा अभिलेख महाशाखा, खुमलटार	thakur27819@gmail.com	९८५१२१६२९६
६	सालिकराम गुप्ता	बाली प्रजनन	कृषि वनस्पति महाशाखा, खुमलटार, ललितपुर	gupta.salikram3@gmail.com	९८४१५८२५७४
७	डा. कालिकाप्रसाद उपाध्याय	आलुबाली	राष्ट्रिय आलुबाली अनुसन्धान कार्यक्रम, खुमलटार	kalikaupadhyay@yahoo.com	९८६०७९९७३३
८	बिष्णु प्रसाद पौडेल	माटो विज्ञान	कृषि वातावरण अनुसन्धान महाशाखा, खुमलटार	bishnu.env@gmail.com	९८४२६९१७२३
९	डा. अर्चना श्रेष्ठ	मौसम विज्ञान	जल तथा मौसम विज्ञान विभाग, नक्साल	shresthamet@gmail.com	९८४२९९०९४
१०	डा. टेक प्रसाद गोतामे	फलफूल बाली	बागवानी अनुसन्धान महाशाखा, खुमलटार	gotame@gmail.com	९८३३५७६३२९
११	नविन गोपाल प्रधान	तरकारी बाली	बागवानी अनुसन्धान महाशाखा, खुमलटार	navin.pradhan@gmail.com	९८५११००८२०
१२	डा. अमित प्रसाद तिम्बिसिना	बाली विज्ञान	कृषि वातावरण अनुसन्धान महाशाखा, खुमलटार	timilsinaamit87@gmail.com	९८५४०४७७३३
१३	भोजन ढकाल	पशु विज्ञान	राष्ट्रिय पशु विज्ञान अनुसन्धान प्रतिष्ठान, खुमलटार	nickbhojan@gmail.com	९८५१२४८५१४
१४	नविन रावल	माटो विज्ञान	माटो विज्ञान महाशाखा, खुमलटार, ललितपुर	nabin_rawal@yahoo.com	९८५७०६५०२९
१५	रुपा वास्तोला	पशु आहारा	पशु आहारा महाशाखा, खुमलटार	bastola_rupa@yahoo.com	९८४१३१९८३९
१६	समि कुँवर	कृषि मौसम	जलवायु प्रकोप समुन्धान निर्माण आयोजना, कृषि विकास मन्त्रालय	samikunwar@gmail.com	९८५११९१७७९
१७	रामेश्वर रिमाल	कृषि मौसम	कृषि वातावरण अनुसन्धान महाशाखा, खुमलटार	rameshwarrimal@gmail.com	९८५१०४१३०
१८	डा. अनन्त कोइराला	पशु चिकित्सक	जलवायु प्रकोप समुन्धान निर्माण आयोजना, कृषि विकास मन्त्रालय	koiralaananta24@gmail.com	९८४१०१६२०४
१९	विभूति पोखरेल	मौसम पूर्वानुमान	मौसम पूर्वानुमान महाशाखा, गौचर, त्रि. अ. वि.	info@mfd.gov.np	०१-४११३१९१

कृषि-मौसम सल्लाह सेवा बुलेटिन, वर्ष ०३, अंक ४७, २५ फागुन २०७४, अवधी : २५ फागुन २०७४ — ०१ चैत्र २०७४